

國內經濟動向

一、一般經濟情勢

華銀徵信產經研究部 余瑞明

97年2月份景氣動向指標：景氣領先指標與同時指標漲跌互見；景氣對策信號分數減少2分至27分，燈號繼續維持綠燈

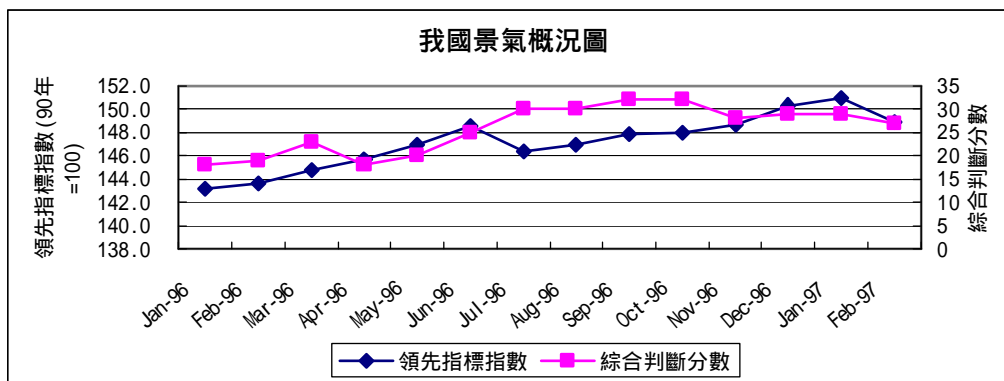
行政院經建會經濟研究處於97年3月27日，公布97年2月份景氣領先指標綜合指數為148.9，較上月減少0.3%。領先指標7個構成項目中，僅SEMI半導體接單出貨比較上月上升；其餘6項較上月下滑，分別是：製造業存貨量指數、核發建照面積、外銷訂單指數、實質M1B貨幣總計數、股價指數、工業及服務業加班工時。

在同時指標方面，97年2月份同時指標綜合指數為155.7，較上月增加0.3%。7個構成項目中，呈正向貢獻的計有3項構成項目，分別是：電力(企業)總用電量、實質海關出口值、非農業部門就業人數；呈負向貢獻的則有4項構成項目，分別是：批發、零售及餐飲業營業額指數、實質機械及電機設備進口值、實質製造業銷售值與工業生產指數。

在景氣對策信號方面，97年2月景氣對策信號九項構成項目中，海關出口值由黃紅燈轉為紅燈，增加1分；直接及間接金融由黃藍燈轉為藍燈，機械及電機設備進口值與批發、零售及餐飲業營業額指數兩項由綠燈轉為黃藍燈，分數各減1分，致使綜合判斷分數由上月上修值29分減為27分，燈號繼續維持綠燈。

綜合分析：97年2月，生產面及出口面指標持穩，惟金融面及消費面指標走緩，是否為單月現象，仍待觀察；對策信號分數27分，較上月上修值29分減少2分，續呈綠燈，顯示當前國內景氣仍然表現穩定。不過，自今年年初以來，美國次級房貸危機持續蔓延，國際原油及原物料價格仍居高不下，加上國際原油及原物料價格則仍處於高檔，OECD及Global Insight皆下調全球經濟成長率的預測，後續發展為未來景氣增添不確定因素。

我國景氣概況圖 (景氣動向指標)

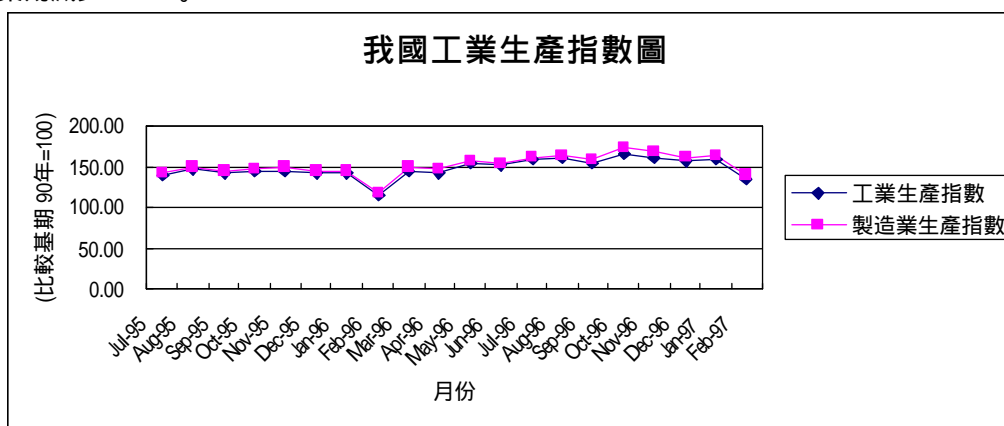


資料來源：行政院經建會

二、工業生產

97年2月份工業生產較上年同月增加15.22%，其中製造業生產增加16.21%

我國97年2月份工業生產，因受惠於國際IDM廠及液晶電視品牌大廠委外釋單力道強勁，激勵面板、晶圓代工、IC製造、IC封測之產量增幅均達三成以上，連帶電阻器、電容器、印刷電路板及其他電子零組件亦同步增產等有利因素的影響，較上年同月增加15.22%，其中製造業增加16.21%，水電燃氣業亦增加9.04%，礦業及土石採取業、房屋建築工程業則分別減少2.28%、2.59%。累計97年1至2月與上年同期比較，工業生產增加13.41%，其中製造業增加13.94%，水電燃氣業、房屋建築工程業亦分別增加6.28%、12.05%，礦業及土石採取業則減少0.79%。



資料來源：經濟部統計處

三、貿易

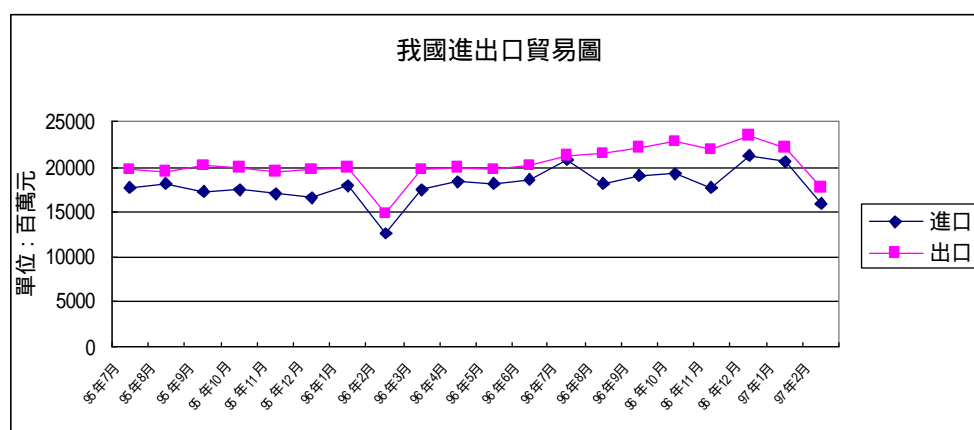
97年2月份出、進口值分別較上年同月增加18.5%及25.9%，出超17.1億美元

根據財政部的統計，97年2月出口總額176.6億美元，較上年同月增加18.5%，進口總額159.5億美元，較上年同月增加25.9%，出、進口相抵，計出超17.1億美元，較上年同月減少

5.2 億美元或 -23.3%。累計今年 1 至 2 月出口總額 398.0 億美元，較上年同期增加 14.7%，進口總額 365.6 億美元，增加 19.4%，出、進口相抵，計出超 32.4 億美元，較上年同期減少 8.2 億美元或-20.2%。

若按貿易國家與地區觀察，97 年 2 月我出、進口分別增加 18.5%及 25.9%，主要係因本月對香港與中國大陸、東協六國及韓國出口增幅均達 31%以上，對歐洲出口亦增加 11.8%，而自美國、日本、歐洲及東協六國進口增幅均達 16%以上，自香港與中國大陸及中東地區進口亦分別增加 7.5%及 111.6%所致

如按商品貿易結構觀察，在出口方面，97 年 2 月工業產品出口 175.0 億美元，占出口總額 99.1%，較上年同月增加 18.5%，其中重化工業產品 149.5 億美元，占出口總額 84.7%，較上年同月增加 21.9%，主要係電機產品、電子產品及光學器材等出口增加；在進口方面，97 年 2 月資本設備進口 21.9 億美元，占進口總額 13.7%，較上年同月增加 17.9%，主要係機械及精密儀器等進口增加。

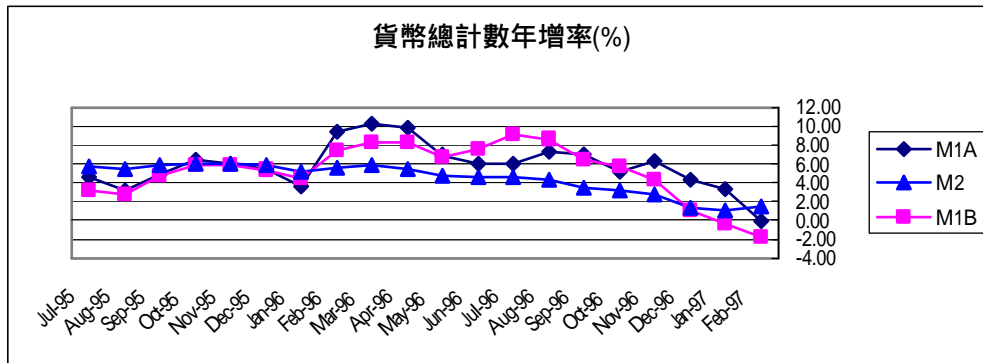


資料來源：財政部統計處

四、貨幣總計數

97 年 2 月份貨幣總計數指標 M1A、M1B 及 M2 年增率分別為-0.10%、-1.84%及 1.43%。其中，M1A 及M1B 年增率較上月為低

根據我國央行 97 年 3 月 25 日公佈的統計資料顯示，我國 97 年 2 月份日平均貨幣總計數 M1A、M1B 及 M2 年增率分別為 -0.10%、-1.84%及 1.43%。其中，M1A 及M1B 年增率較上月為低，主要因本月銀行活性存款陸續轉向定期性存款所致；M2 年增率較上月為高，主要因外資淨匯入明顯增加所致。累計本年 1-2 月 M1A、M1B 及M2 平均年增率分別為 1.55%、-1.08%及 1.24%。



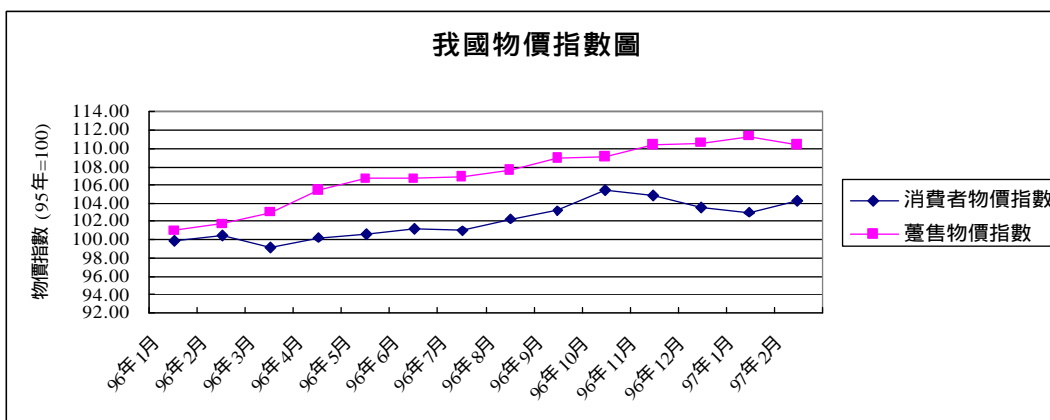
資料來源：中央銀行「金融統計月報」

五、物價

97年2月份消費者物價指數較上月上漲1.29%，亦較上年同月上漲3.89%；躉售物價指數較上月下跌0.76%，但較上年同月上漲8.47%

行政院主計處公佈97年2月份消費者物價指數(CPI)為104.26(95年=100)，較上月上漲1.29%，主因氣溫偏低，蔬菜及水產品等供貨減少，又逢農曆春節，相關食物類需求增加，加以褓姆、家庭佣人年節禮金餽贈、旅遊團費旺季調漲，與冬季服飾折扣促銷交互影響所致；若剔除蔬果水產及能源等項目之後的之總指數(即核心物價)，則是上漲0.93%。若與上年同月相比，2月份CPI較上年同月上漲3.89%。七大類指數均呈上揚，以食物類漲9.76%最大，其中水果、肉類及蔬菜分別上漲20.27%、11.74%及9.45%，家外食物亦漲6.81%，另油料費、中藥材、補習及學習費價格相對亦高，至於電子產品價格則續呈下跌；若扣除蔬菜水果，漲幅3.11%，若再剔除水產及能源後之總指數(即核心物價)，則上漲2.65%。

97年2月份躉售物價總指數(WPI)為110.34(95年=100)，較上月下跌0.76%，但較上年同月上漲8.47%，主因石油、天然氣、煤製品與基本金屬等價格仍處高檔所致，其中國產內銷品漲10.71%，進口品漲14.06%，出口品微漲0.02%。



資料來源：行政院主計處