

# 國內經濟動向

## 一、一般經濟情勢

華銀徵信產經研究部 余瑞明

96年6月份景氣動向指標：景氣領先指標、同時指標連袂上揚，綜合判斷分數由前月的20分增加5分，成為25分，景氣燈號轉升為代表景氣穩定的綠燈。

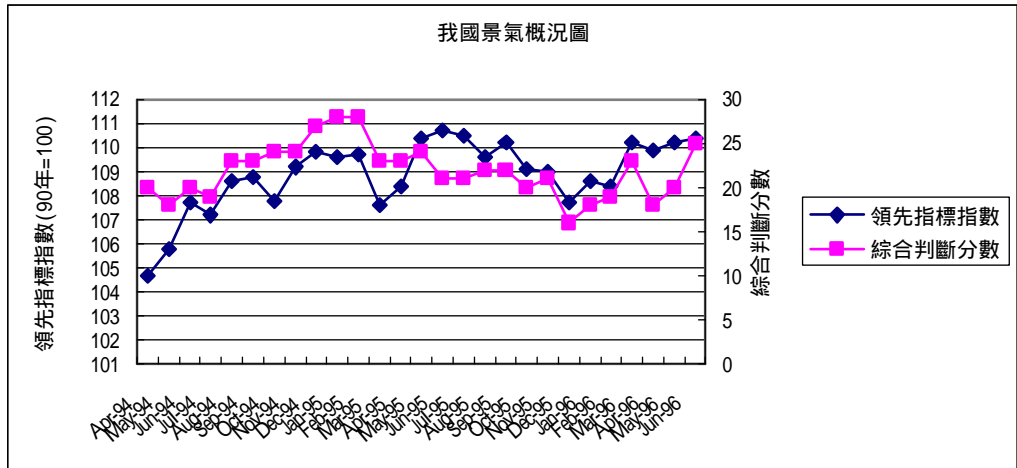
行政院經建會經濟研究處於96年7月27日公布96年6月份景氣領先指標綜合指數為110.4，較5月份的下修值110.2上揚0.2%。在七項構成指標中，計有三項指標呈正向貢獻，分別是：股價指數變動率、貨幣總計數M1B變動率及海關出口值變動率均較上月增加；呈負向貢獻的有四項，分別是：核發建築物建造執照面積、躉售物價指數與六個月前比變動率、製造業平均每人每月工時及製造業新接訂單變動率則較上月成長趨緩。

在同時指標方面，96年6月份的指數為111.5，較5月份的上修值111.1上揚0.4%。在六項構成指標中，計有四項指標呈正向貢獻，分別是：工業生產指數變動率及製造業生產指數變動率均較上月增加、製造業平均每人每月薪資變動率增幅擴大、製造業銷售值較上月略增；僅有一項指標呈負向貢獻，亦即票據交換金額變動率減幅持續擴大。國內貨運量則因資料落後，未列入當月之計算。

此外，在96年6月景氣對策信號九項構成項目中，票據交換及跨行通匯變動率由藍燈轉為綠燈，分數增加2分，海關出口值變動率由黃藍燈轉為綠燈，股價指數變動率、工業生產指數變動率均由綠燈轉為黃紅燈，分數各增加1分，綜合判斷分數由上月的20分增加5分，成為25分，燈號轉為代表景氣穩定的綠燈。

綜合分析：96年6月因出口、生產等實質面指標延續5月擴張走勢，以及股價指數及M1B等金融面指標活絡影響，景氣領先指標及同時指標持續上揚，景氣對策信號分數增至25分，而出現今年以來的第二個綠燈，顯示國內景氣已經較數月前改善。

## 我國景氣概況圖（景氣動向指標）

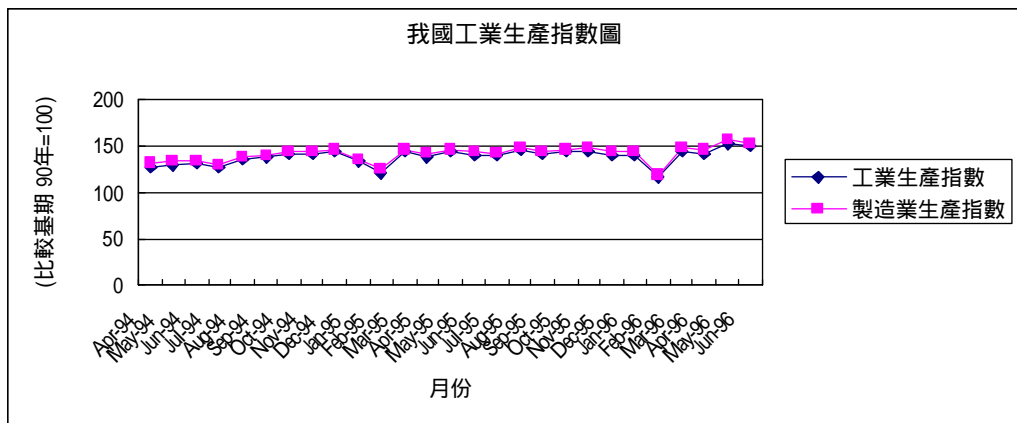


資料來源：行政院經建會

## 二、工業生產

96年6月份工業生產較上年同月增加7.45%，其中製造業增加7.37%。

我國96年6月份工業生產，因為受到消費性電子、通訊以及面板產業景氣強勁回升，加以產品不斷推陳出新，帶動IC製造、晶圓代工、面板、PCB、電子電容器接單暢旺，並刺激下游IC封測及相關零組件成長力道等因素的影響，較上年同月增加7.45%，其中製造業增加7.37%，水電燃氣業、房屋建築工程業亦分別增加3.77%、21.68%，礦業及土石採取業則減少13.01%。累計96年1至6月與上年同期比較，工業生產增加3.47%，其中製造業增加3.65%，水電燃氣業、房屋建築工程業亦分別增加2.89%、0.40%，礦業及土石採取業則減少16.09%。



資料來源：經濟部統計處

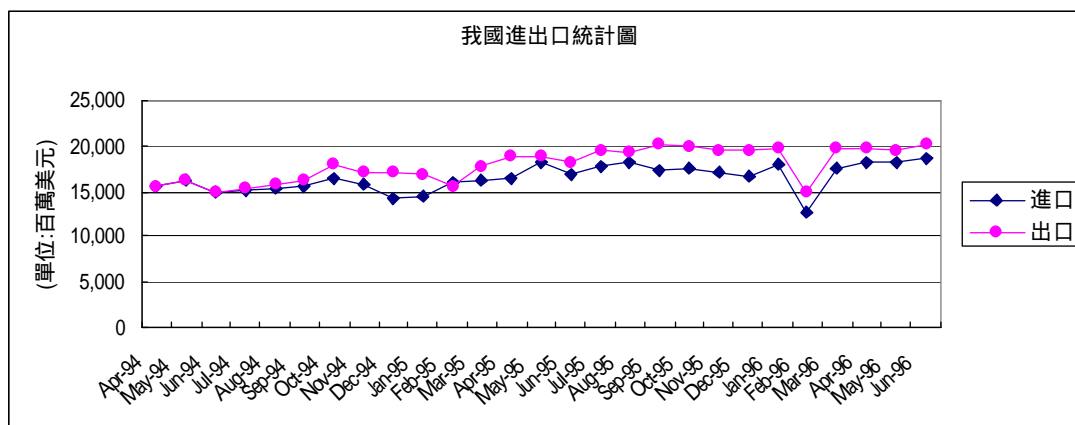
## 三、貿易

96年6月份出、進口值分別較上年同月增加11.0%及10.7%，出超14.1億美元。

根據財政部的統計，96年6月份出口總額200.85億美元，較上年同月增加11.0%，進口總額186.78億美元，較上年同月增加10.7%，出進口相抵，計出超14.07億美元，較上年同月增加1.82億美元或14.9%。1至6月累計出口總額1,139.37億美元，較上年同期增加7.5%，進口總額1,034.01億美元，增加5.3%，出進口相抵，計出超105.36億美元，較上年同期增加27.77億美元或35.8%。

若按貿易國家與地區觀察，96年6月我出、進口同步增加，主要係因本月對香港與中國大陸、歐洲出口均較上年同月增加14%以上，對美國及東協六國出口亦分別增加5.6%及4.4%，而自美國、中東地區及香港與中國大陸進口則分別較上年同月增加31.4%、28.8%及11.9%所致。

如按商品貿易結構觀察，在出口方面，6月工業產品輸出198.8億美元，占出口總額99.0%，較上年同月增加11.0%，其中重化工業產品165.4億美元，占出口總額82.3%，較上年同月增加12.3%，主要係鋼鐵及其製品、電機產品、電子產品及光學器材等出口增加。在進口方面，6月資本設備33.8億美元，占進口總額18.1%，較上年同月增加7.9%，主要係精密儀器、機械等進口增加；農工原料141.0億美元，占進口總額75.5%，較上年同月增加12.8%，主要係基本金屬及其製品、原油及化學品等進口增加；消費品11.9億美元，占進口總額6.4%，較上年同月減少3.0%。



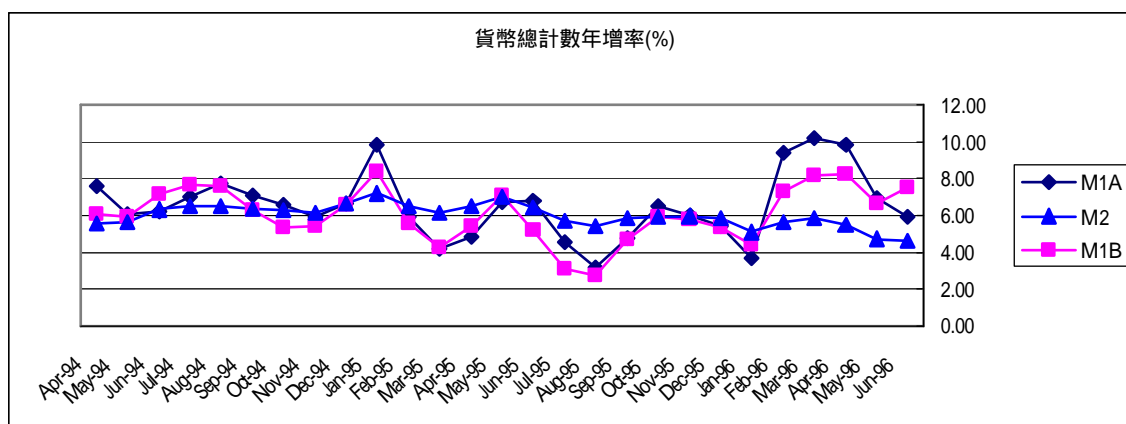
資料來源：財政部統計處

#### 四、貨幣總計數

96年6月份貨幣總計數指標M1A、M1B及M2年增率分別為5.93%、7.53%及4.63%。其中，M1A及M2年增率較上月為低

根據我國央行7月25日公佈的統計資料顯示，我國96年6月日平均貨幣總計數M1A、M1B及M2年增率分別為5.93%、7.53%及4.63%。其中，M1A及M2年增率較上月為低，主要因政府存款明顯增加，以及銀行放款與投資成長仍緩所致。M1B年增率則因股市交投轉趨活絡而較上月為高。經調整季節性因素，則本月日平均貨幣總計數M1A、M1B及M2年增率

分別為 5.90%、7.52% 及 4.62%。累計本年 1-6 月 M1A、M1B 及 M2 平均年增率分別為 7.63%、7.07% 及 5.24%。



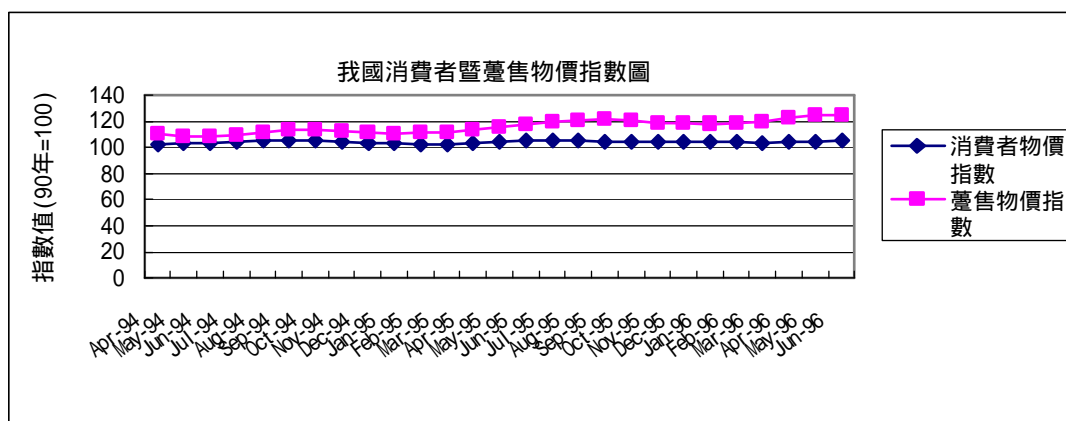
資料來源：中央銀行「金融統計月報」

## 五、物價

96 年 6 月份消費者物價指數較前月上漲 0.59%，也較上年同月上漲 0.10%；96 年 6 月份躉售物價指數較前月上漲 0.02%，也較上年同月上漲 5.54%。

行政院主計處公佈 96 年 6 月份消費者物價指數(CPI)為 105.25 (90 年=100)，較上月上漲 0.59%，主因蔬菜受雨害影響，價格上揚及實施夏季用電費率，電價上漲與部分水果量豐價跌及成衣服飾折扣優惠交互影響所致；若剔除蔬果魚介及能源（即核心物價），則微跌 0.05%。若與上年同月相比，6 月份 CPI 較上年同月上漲 0.10%，主因蔬果價格相對去年較低，與燃氣自去年以來調漲，加以部分中藥材因供量減少售價上揚，交互影響所致；若剔除蔬果魚介及能源（即核心物價），則漲 0.92%。

96 年 6 月份躉售物價總指數(WPI)為 124.34 (90 年=100)，較上月上漲 0.02%，也較上年同月上漲 5.54%，主因基本金屬、化學材料、石油及煤製品等價格續居高檔所致，其中國產內銷品漲 5.51%，進口品漲 7.20%，出口品漲 3.55%。



資料來源：行政院主計處