

國內經濟動向

一、一般經濟情勢

華銀徵信產經研究部 余瑞明

96年4月份景氣動向指標：景氣領先指標、同時指標連袂下滑，綜合判斷分數由上月的23分驟減5分，成為18分，景氣燈號再由綠燈轉為黃藍燈。

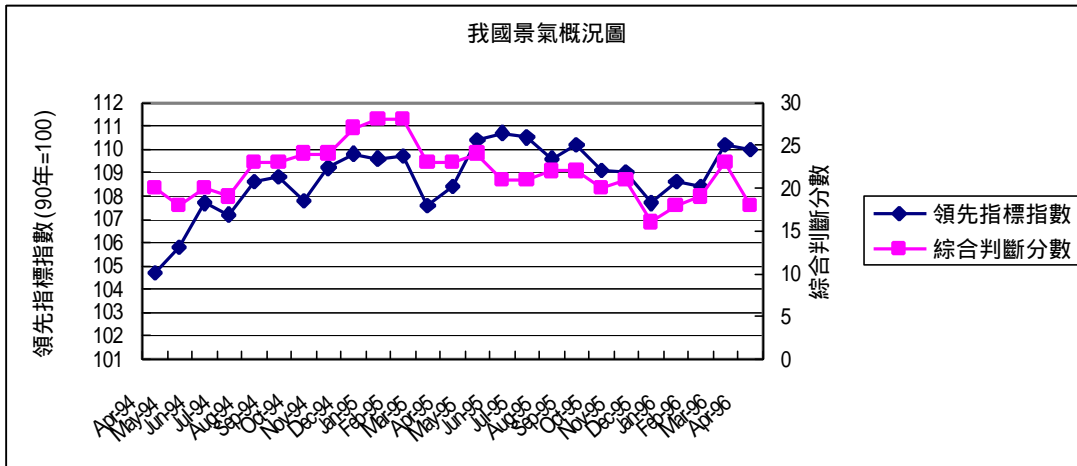
行政院經建會經濟研究處於96年5月28日公布96年4月份景氣領先指標綜合指數為110.0，較3月份的上修值110.2略降0.2%。七項構成指標中，只有躉售物價指數與六個月前比變動率及貨幣總計數M1B變動率等兩項指標均較上月成長加速，呈正向貢獻。另外還有五項指標則是呈負向貢獻，分別是：海關出口值變動率、股價指數變動率、核發建築物建造執照面積、製造業新接訂單變動率，以及製造業平均每人每月工時則是均較上月下降。

在同時指標方面，96年4月份的指數為109.6，較3月份的下修值110.0下跌0.4%。六項構成指標中，有三項指標呈正向貢獻，分別是：票據交換金額變動率減幅縮小、製造業銷售值較上月續增、製造業平均每人每月薪資變動率增幅擴大。呈負向貢獻者計有兩項，分別是：工業生產指數變動率及製造業生產指數變動率成長轉緩。國內貨運量則因資料落後，並未列入當月之計算。

此外，在96年4月份的景氣對策信號九項構成項目中，票據交換及跨行通匯總額變動率及海關出口值變動率均由綠燈轉為藍燈，分數各減少2分；工業生產指數變動率由綠燈轉為黃藍燈，分數減少1分，綜合判斷分數由上月23分驟減5分，成為18分，燈號由綠燈轉降為黃藍燈。

綜合分析：96年4月因出口、生產、股市成長趨緩以及核發建照面積減少，使得景氣領先指標及同時指標同步由升轉降，加以跨行通匯及票據交換轉為負成長，景氣對策信號因此較上月減少5分為18分，燈號由綠燈轉為黃藍燈，在在顯示國內經濟景氣仍不穩定。

我國景氣概況圖（景氣動向指標）

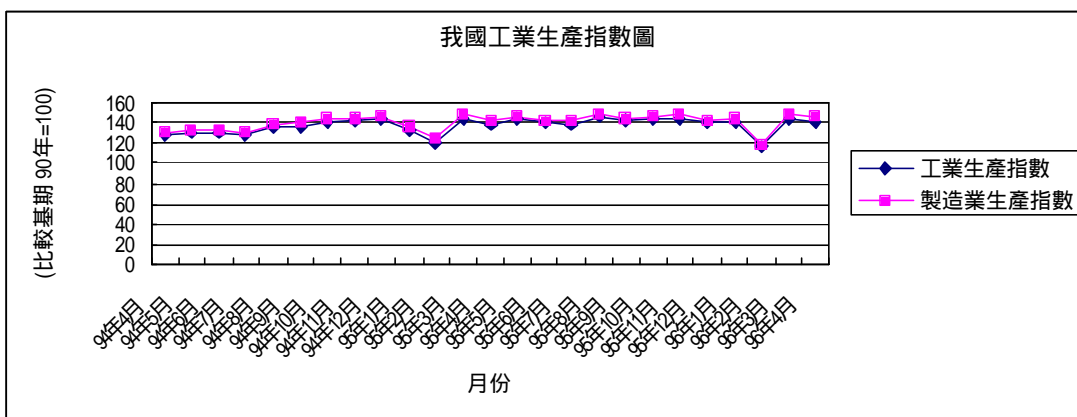


資料來源：行政院經建會

二、工業生產

96年4月份工業生產較上年同月增加2.57%，其中製造業增加3.14%。

我國96年4月份工業生產，因受微軟 Vista 效應發酵、半導體大廠庫存去化已進尾聲、個人電腦、手機以及消費性電子產品等訂單陸續增溫而致 IC 封測、IC 製造及晶圓代工之出貨明顯成長、面板亦受惠 GPS、數位相機等需求強勁，以及液晶電視品牌大廠訂單挹注而增產等因素的影響，致較上年同月增加 2.57%，其中製造業增加 3.14%，水電燃氣業增加 0.42%，礦業及土石採取業、房屋建築工程業則分別減少 15.17%與 12.12%。累計 96 年 1 至 4 月與上年同期比較，工業生產增加 1.40%，其中製造業增加 1.62%，水電燃氣業增加 2.33%，礦業及土石採取業、房屋建築工程業則分別減少 17.40%及 6.68%。



資料來源：經濟部統計處

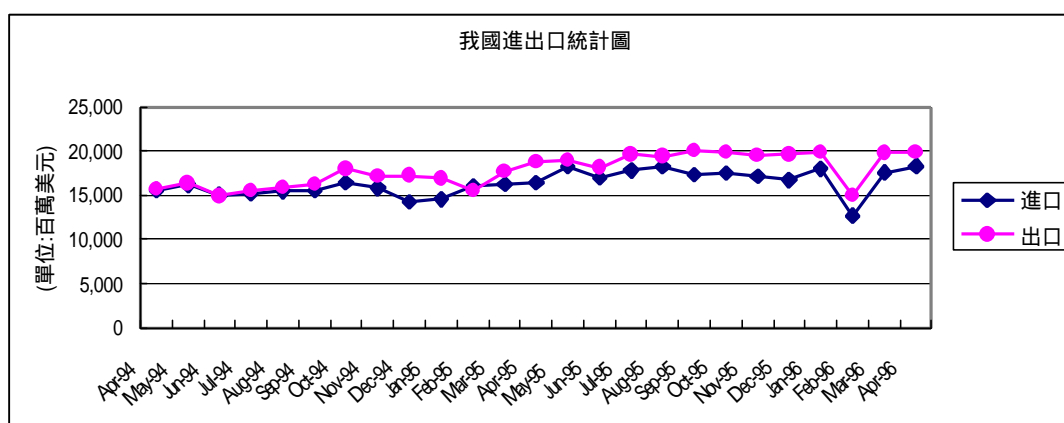
三、貿易

96年4月份出、進口值分別較上年同月增加5.5%及11.8%，出超14.74億美元。

根據財政部的統計，96年4月出口總額198.31億美元，較上年同月增加5.5%，進口總額183.57億美元，較上年同月增加11.8%，出進口相抵，計出超14.74億美元，較上年同月減少9.0億美元或-37.9%。1至4月累計出口總額742.82億美元，較上年同期增加7.7%，進口總額665.32億美元，增加5.3%，出進口相抵，計出超77.50億美元，較上年同期增加19.25億美元或33.1%。

若按貿易國家與地區觀察，96年4月我出、進口分別增加5.5%及11.8%，進口增幅大於出口，主要係因本月自香港與中國大陸、美國進口增幅均達17%以上，自歐洲、東協六國進口亦分別增加12.5%、10.6%，而對香港與中國大陸、東協六國及歐洲出口分別較上年同月增加7.7%、6.9%、7.5%，對美國出口則減少6.7%所致。

如按商品貿易結構觀察，在出口方面，4月除農產加工品出口較上年同月減少外，農產品及重化、非重化工業產品出口均較上年同月增加，其中重化工業產品出口增加9.6億美元(增幅6.3%)，主要係鋼鐵及其製品、電機產品及電子產品等出口增加，惟光學器材及資訊與通信產品等出口減少。在進口方面，4月資本設備、農工原料及消費品進口均較上年同月增加，其中農工原料增加16.2億美元(增幅13.2%)，主要係基本金屬及其製品與化學品等進口增加，惟原油進口減少；資本設備增加2.9億美元(增幅10.1%)，主要係飛機及機械等進口增加。

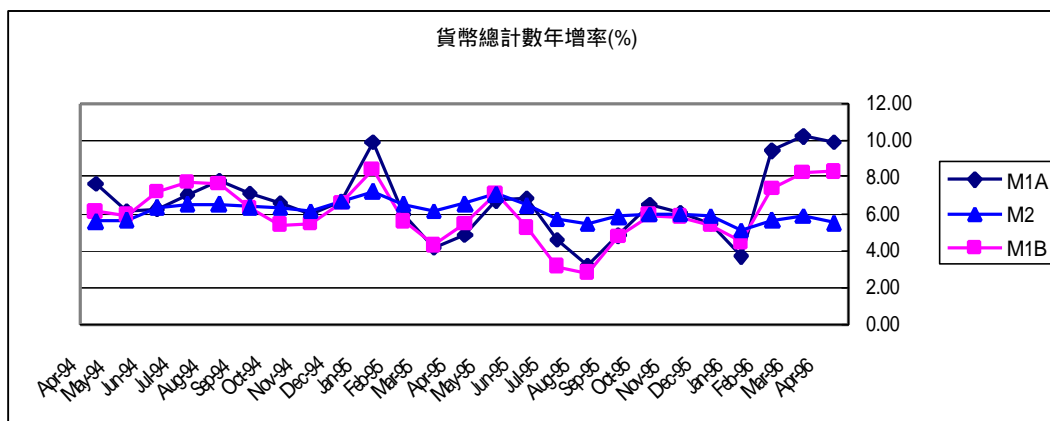


資料來源：財政部統計處

四、貨幣總計數

96年4月份貨幣總計數指標M1A、M1B及M2年增率分別為9.84%、8.26%及5.48%，其中，除M1B年增率較上月略高外，M1A與M2年增率均較上月為低

根據我國央行5月25日公佈的統計資料顯示，我國96年4月日平均貨幣總計數M1A、M1B及M2年增率分別為9.84%、8.26%及5.48%。其中，除M1B年增率較上月略高外，M1A與M2年增率均較上月為低，主要因上年比較基期較高所致。經調整季節性因素之後，則本月日平均貨幣總計數M1A、M1B及M2年增率分別為9.98%、8.37%及5.47%。累計今年1至4月M1A、M1B及M2平均年增率分別為8.22%、7.06%及5.52%。



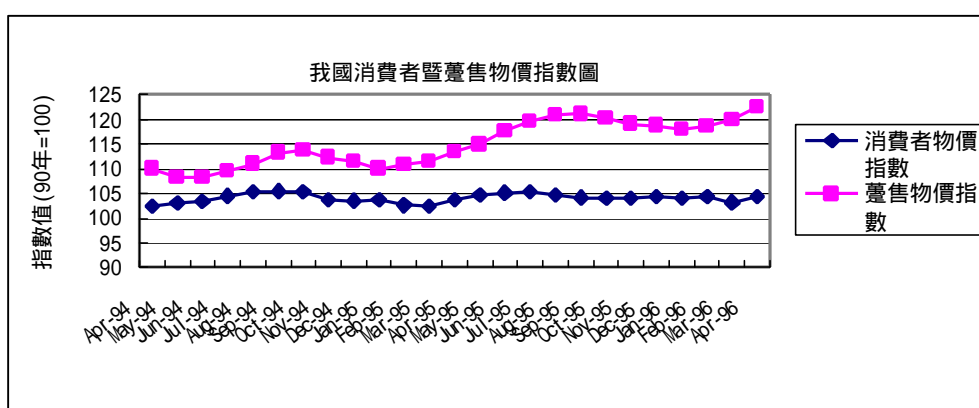
資料來源：中央銀行「金融統計月報」

五、物價

96年4月份消費者物價指數較前月上漲1.14%，也較上年同月上漲0.67%；96年4月份躉售物價指數較前月上漲2.07%，也較上年同月上漲7.83%。

行政院主計處公佈96年4月份消費者物價指數(CPI)為104.40(90年=100)，較上月上漲1.14%，主因春夏新裝上市、蔬菜逢產季交替，價格上揚，加以油品售價調漲所致；若剔除蔬果魚介及能源(即核心物價)，則漲0.88%。若與上年同月相比，4月份CPI較上年同月上漲0.67%，主因自去年以來油價、燃氣及洋菸調漲，加以部分中藥材因供量減少而售價上揚所致；若剔除蔬果魚介及能源(即核心物價)，則漲0.62%。

96年4月份躉售物價總指數(WPI)為122.57(90年=100)，較上月上漲2.07%，也較上年同月上漲7.83%，主因進口原油國際行情上揚，加以基本金屬及國內油品價格調高所致，其中國產內銷品漲1.81%，進口品漲3.23%，出口品漲0.95%。



資料來源：行政院主計處