

# 國內經濟動向

## 一、一般經濟情勢

華銀徵信產經研究部 余瑞明

96年2月份景氣動向指標：景氣領先指標小幅下滑，同時指標持平，綜合判斷分數增加1分至19分，景氣燈號維持黃藍燈。

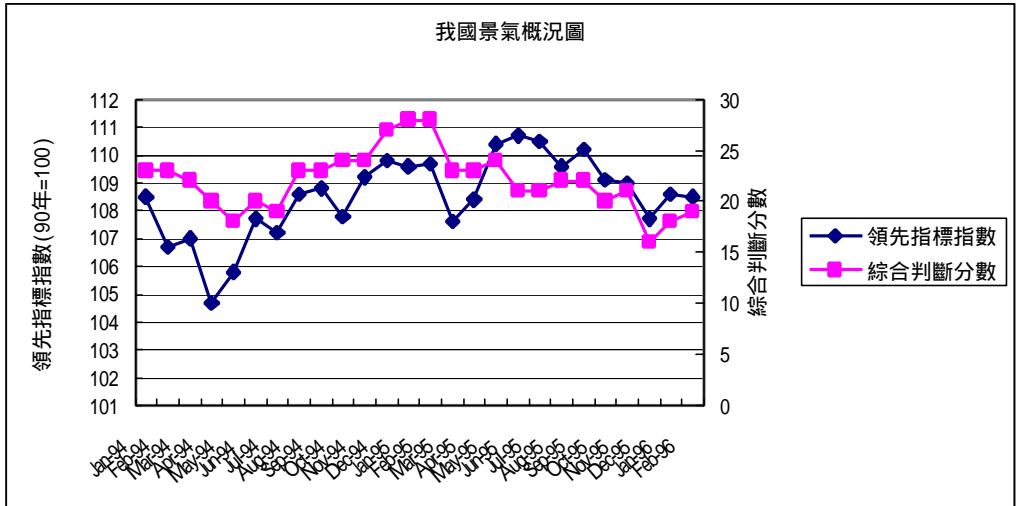
行政院經建會經濟研究處於96年3月27日公布96年2月份景氣領先指標綜合指數為108.5，較今年1月的修正值108.6下滑0.1%。七項構成指標中，有三項指標呈正向貢獻，分別是：貨幣總計數M1B年增率、製造業平均每人每月工時，及躉售物價指數與六個月前比變動率均較上月增加；此外，有三項指標呈負向貢獻，分別是：製造業新接訂單、海關出口值增幅趨緩，核發建築物建造執照面積較上月縮減。另外有一項指標不變：股價指數變動率與上月相同。

在同時指標方面，96年2月份的指數為109.0，和1月份的修正值持平。六項構成指標中，有兩項指標呈正向貢獻，分別為：工業生產指數變動率及製造業生產指數變動率均較上月續增；而呈負向貢獻者共有三項，分別是：製造業平均每人每月薪資變動率成長幅度趨緩、票據交換金額變動率減幅擴大、製造業銷售值較上月略減。另外，國內貨運量則因資料落後，並未列入當月之計算。

另外，在96年2月景氣對策信號的九項構成項目中，貨幣總計數M1B變動率由黃藍燈轉為綠燈，分數增加1分，致綜合判斷分數由上月18分續增1分為19分，燈號仍為黃藍燈。

綜合分析：96年2月受M1B成長加速、生產面指標回升，但出口、訂單與薪資成長趨緩等因素的交互影響，景氣領先指標微降，同時指標持平，景氣對策信號綜合判斷分數續增1分為19分，燈號連續第二個月出現黃藍燈。整體而言，2月份國內景氣雖有小幅好轉跡象，惟擴張的力道仍有待補強。

## 我國景氣概況圖（景氣動向指標）

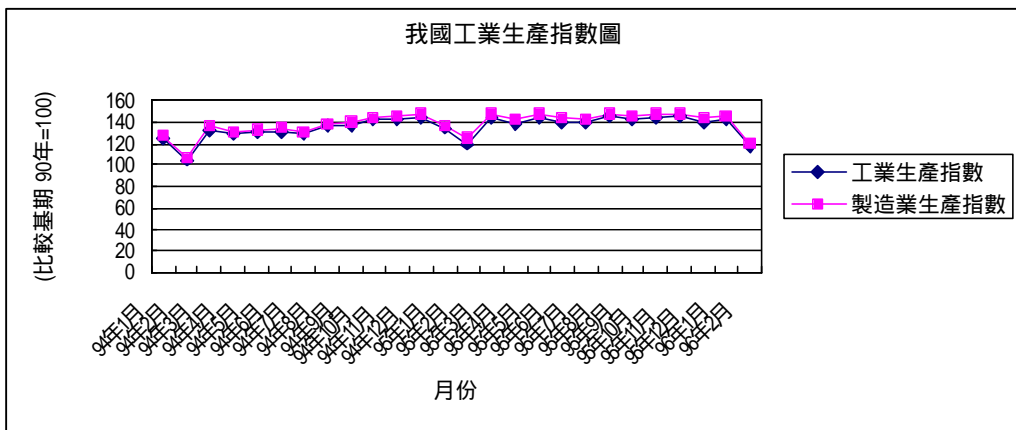


資料來源：行政院經建會

## 二、工業生產

96年2月份工業生產較上年同月減少2.77%，其中製造業減少4.00%

我國96年2月份工業生產，因受農曆年假工作天數減少，加以部分廠商進行歲休，致IC封測、晶圓代工、電阻器、連接器、印刷電路板同步減產，抵消IC製造受惠記憶體廠擴廠及面板接獲下游品牌廠訂單之增產等因素的影響，致較上年同月減少2.77%，其中製造業減少4.00%，礦業及土石採取業減少22.26%，水電燃氣業、房屋建築工程業則分別增加0.38%、57.66%。累計96年1至2月與上年同期比較，工業生產增加1.65%，其中製造業增加1.55%，水電燃氣業、房屋建築工程業亦各增加2.64%、5.43%，礦業及土石採取業則減少18.91%。



資料來源：經濟部統計處

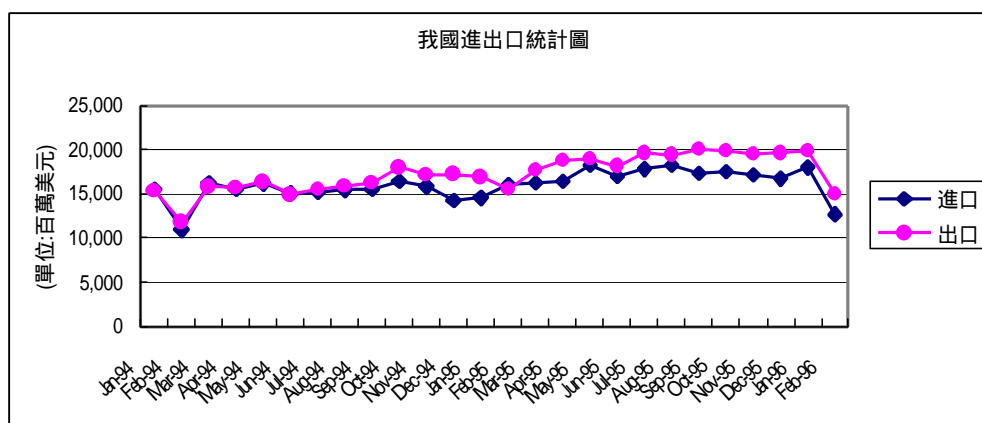
## 三、貿易

96年2月份出、進口值分別較上年同月減少3.6%及21.1%，出超22.3億美元

根據財政部的統計，96年2月出口總額為149.0億美元，較上年同月減少3.6%，進口總額為126.7億美元，亦較上年同月減少21.1%，出進口相抵，計出超22.3億美元(上年同月入超6.1億美元)。96年1至2月累計出口總額347.5億美元，較上年同期增加7.6%，進口總額306.3億美元，增加0.2%，出進口相抵，計出超41.2億美元，較上年同期增加23.9億美元或138.6%。

若按貿易國家與地區觀察，96年2月我出、進口均呈縮減，主要係因本月對香港與中國大陸、日本出口分別減少17.6%、8.3%，對東協六國出口亦略減0.9%，而自美國、日本、歐洲及東協六國進口減幅均達15%以上，自香港與中國大陸進口亦略減0.7%所致。

如按商品貿易結構觀察，在出口方面，2月份農產品、農產加工品及重化、非重化工業產品出口均較上年同月減少，其中重化工業產品出口減少5.3億美元，主要係光學器材、電子產品、電機產品及資訊與通信產品等出口減少，惟鋼鐵及其製品出口增加。在進口方面，2月資本設備、農工原料及消費品進口均較上年同月減少，其中農工原料減少25.3億美元，主要係原油、電子產品、化學品、塑膠及其製品等進口減少；資本設備減少6.6億美元，主要係機械、精密儀器及運輸設備等進口減少。

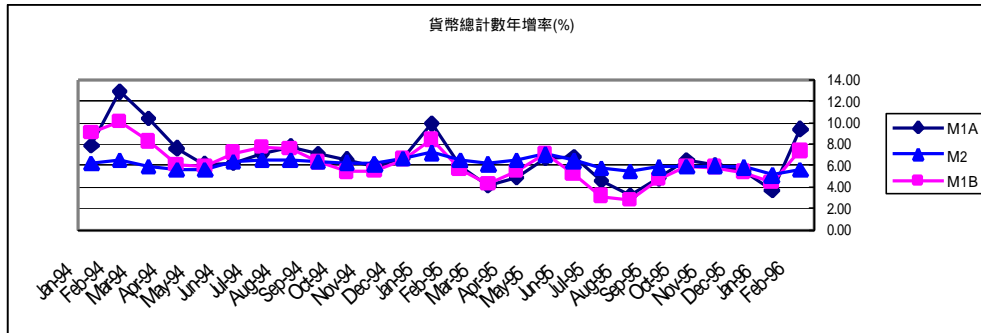


資料來源：財政部統計處

#### 四、貨幣總計數

96年2月份貨幣總計數指標 M1A、M1B 及 M2 年增率分別為 9.39%、7.35% 及 5.64%，均較上月為高

根據我國央行 3 月 26 日公佈的統計資料顯示，我國 96 年月日平均貨幣總計數 M1A、M1B 及 M2 年增率分別為 9.39%、7.35% 及 5.64%，均較上月為高，主要因本月適逢農曆春節期間，通貨發行額明顯增加，以及銀行放款與投資持續成長所致。主要因上年同期適逢農曆春節，通貨發行額明顯增加，比較基期較高，以及本月銀行放款與投資成長減緩所致。



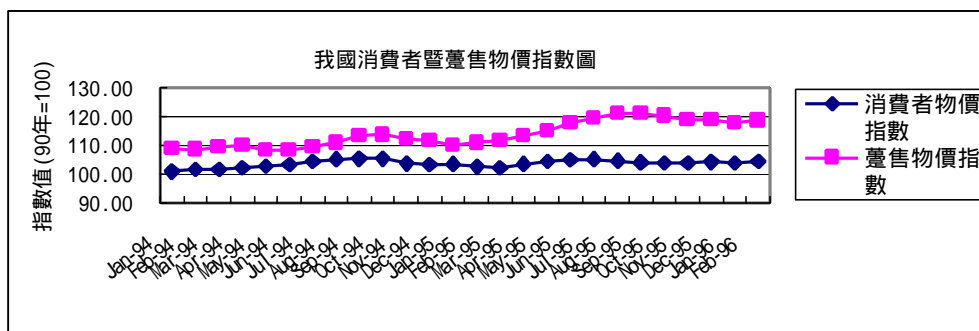
資料來源：中央銀行「金融統計月報」

## 五、物價

96年2月份消費者物價指數較前月上漲0.38%，亦較上年同月上漲1.74%；96年2月份躉售物價指數較前月上漲0.64%，也較上年同月上漲6.77%

行政院主計處公佈96年2月份消費者物價指數(CPI)為104.44(90年=100)，較上月上漲0.38%，主因本月適逢農曆春節，家長饋贈褓姆禮金，加以國外旅遊團費調漲，與冬季服飾持續折扣促銷及蔬菜供貨充裕抵銷部分漲幅所致；若剔除蔬果魚介及能源等項目(即核心物價)，則是上漲0.99%。若與上年同月相比，2月份CPI較上年同月上漲1.74%，主因本月逢農曆春節(去年春節在1月)，部分服務費用(褓姆費、家庭幫佣費、理容費、計程車資及國外旅遊團費等)循例加價，加以去年以來燃氣、菸品及油價調漲所致；而剔除蔬果魚介及能源等項目的核心物價則是上漲1.65%。

96年2月份躉售物價總指數(WPI)為118.67(90年=100)，較上月上漲0.64%，也較上年同月上漲6.77%，主因基本金屬及其製品價格上揚，加以化學材料價格仍處高檔所致，其中國產內銷品漲7.20%，進口品漲7.97%，出口品漲4.72%。



資料來源：行政院主計處