

# 國內經濟動向

## 一、一般經濟情勢

華銀徵信產經研究部 余瑞明

96年1月份景氣動向指標：景氣領先指標與同時指標同步回升，綜合判斷分數增加1分至17分，景氣燈號由藍燈轉為黃藍燈。

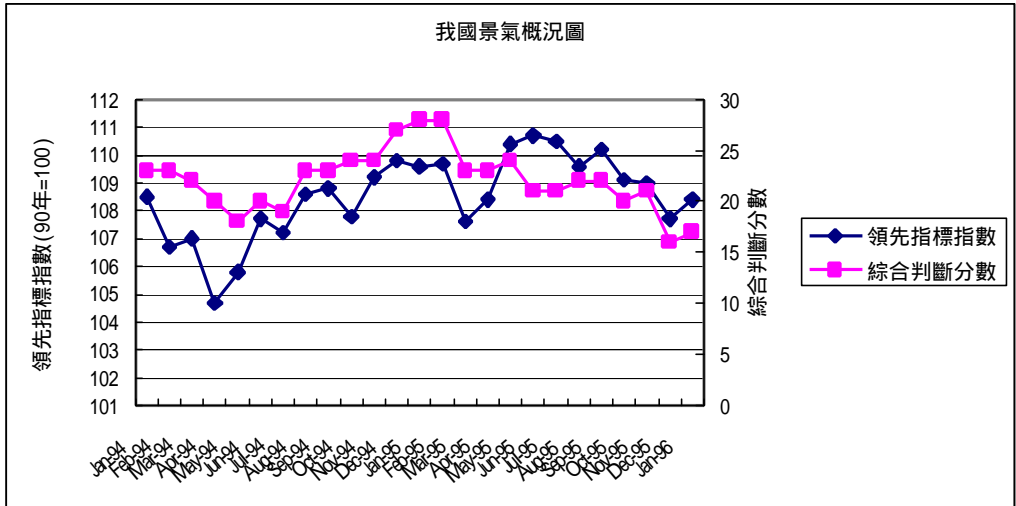
行政院經建會經濟研究處於96年3月2日公布96年1月份景氣領先指標綜合指數為108.4，較去年12月的107.7上揚0.6%。七項構成指標中，有五項指標呈正向貢獻，分別是：海關出口值年增率、製造業平均每人每月工時、製造業新接訂單變動率、核發建築物建造執照面積，以及貨幣總計數M1B年增率；其他兩項指標則是呈負向貢獻，分別為：躉售物價指數與六個月前比變動率，以及股價指數變動率二項指標，成長幅度較上月略減。

在同時指標方面，96年1月份的指數為109.2，較12月份的下修值108.8上揚0.4%。六項構成指標中，有四項指標呈正向貢獻，分別為：製造業平均每人每月薪資變動率持續上升、製造業生產指數變動率及工業生產指數變動率衰退趨緩、票據交換金額變動率減幅較上月縮小；呈負向貢獻者僅一項：製造業銷售值較上月減少。國內貨運量則因資料落後，並未列入當月之計算。

另外，在96年1月景氣對策信號的九項構成項目中，海關出口值變動率由藍燈轉為黃藍燈，分數增加1分，致綜合判斷分數由上月16分增加1分而成為17分，燈號亦由藍燈轉為黃藍燈。

綜合分析：96年1月受出口加速成長、生產衰退幅度趨緩及工時增加等因素影響，96年1月景氣領先指標及同時指標在連續數月下降後，同步轉升；景氣對策信號分數亦增加1分至17分，燈號轉為黃藍燈，顯示國內景氣略有好轉。惟好轉幅度不大，顯示景氣擴張力道尚待增強，再加上回升走勢仍有待進一步確認，因此未來動向仍必須密切注意。

我國景氣概況圖（景氣動向指標）

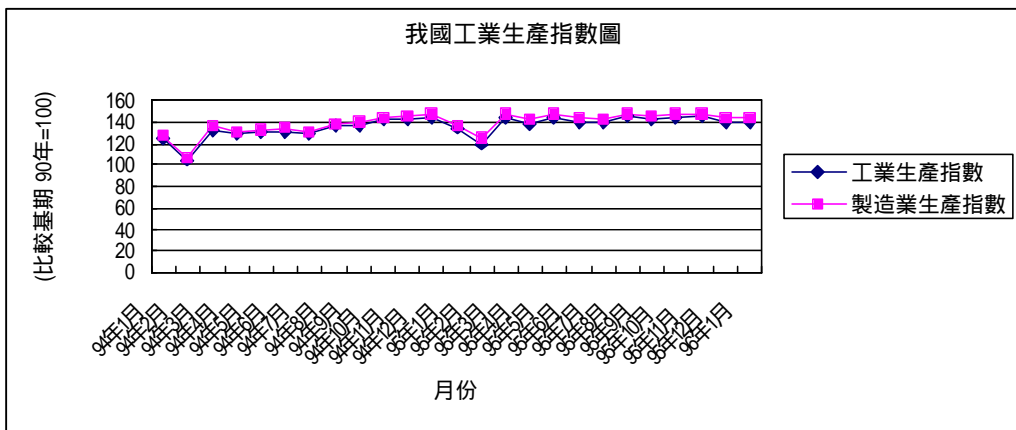


資料來源：行政院經建會

## 二、工業生產

96年1月份工業生產較上年同月增加4.76%，其中製造業增加5.69%

我國96年1月份工業生產，因受惠面板下游廠商庫存水位偏低，提前回補庫存，記憶體大廠產能持續增加及高階製程良率同步提升下，帶動IC製造、封測、面板及相關零組件產量升高，以及新無線通信技術應用之推廣，帶動相關設備加速升級，介面卡、網路連接設備、電腦週邊設備、有線及無線通訊等產品出貨明顯提升，加上光碟片亦因新規格產品量產而增產等因素的影響，較上年同月增加4.76%，其中製造業增加5.69%，水電燃氣業增加4.44%，礦業及土石採取業、房屋建築工程業則分別減少15.75%、18.34%。



資料來源：經濟部統計處

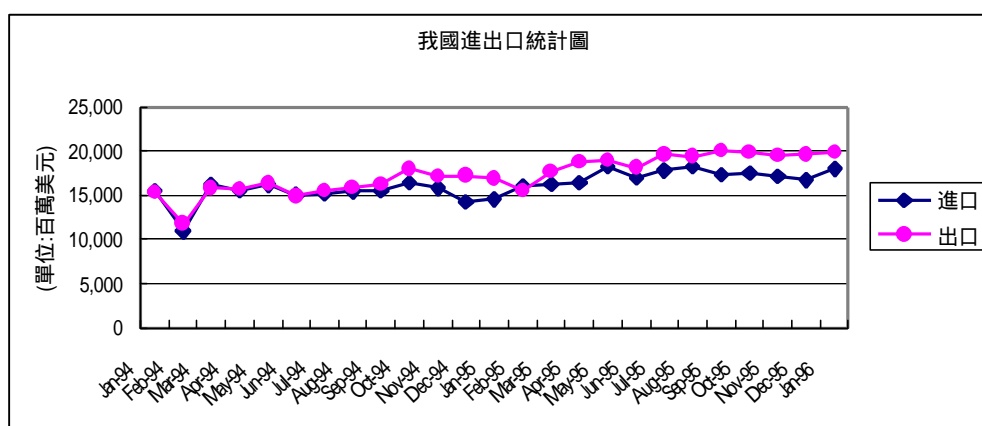
## 三、貿易

96年1月份出、進口值分別較上年同月增加17.9%及23.8%，出超18.9億美元

根據財政部的統計，96年1月出口總額198.5億美元，較上年同月增加17.9%，進口總額179.6億美元，較上年同月增加23.8%，進出口相抵，計出超18.9億美元，較上年同月減少4.5億美元或-19.1%。去年1至12月累計出口總額2,240.0億美元，較上年同期增加12.9%，進口總額2,027.1億美元，增加11.0%，出進口相抵，計出超212.9億美元，較上年同期增加54.7億美元或34.6%。

若按貿易國家與地區觀察，96年1月我出、進口分別增加17.9%及23.8%，主要係因本月我對香港與中國大陸、韓國、東協六國出口增幅均達23%以上，對日本、歐洲出口亦分別增加16.1%、12.5%，而自香港與中國大陸、美國、韓國進口增幅均達33%以上，自歐洲、東協六國及日本進口亦分別增加20.1%、16.7%及11.7%所致。

如按商品貿易結構觀察，在出口方面，1月份除農產加工品出口較上年同月減少外，農產品及重化、非重化工業產品出口則較上年同月增加，其中重化工業產品出口增加25.9億美元(增幅18.9%)，主要係電子產品、鋼鐵及其製品及機械等出口增加，惟資訊與通信產品、電機產品等出口減少；非重化工業產品出口增加4.1億美元(增幅14.1%)，主要係塑、橡膠及其製品、化學品及其他金屬製品等出口增加。在進口方面，1月資本設備、農工原料及消費品進口均較上年同月增加，其中農工原料增加29.0億美元(增幅26.6%)，主要係基本金屬及其製品、化學品、電子產品(零、組件)及原油等進口增加；資本設備增加3.5億美元(增幅15.2%)，主要係因機械及精密儀器進口增加。

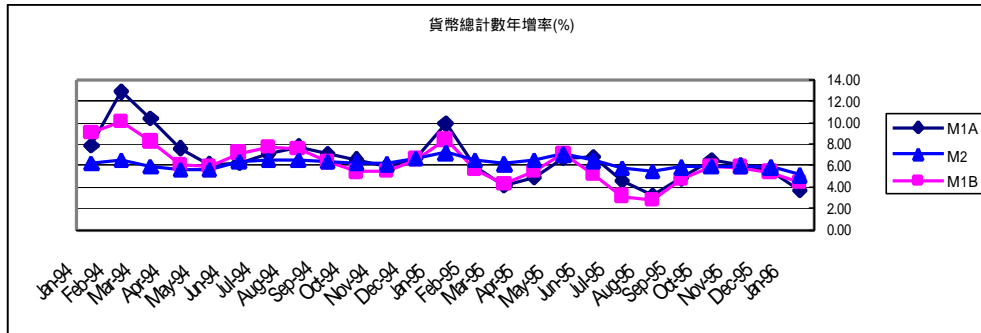


資料來源：財政部統計處

#### 四、貨幣總計數

96年1月份貨幣總計數指標M1A、M1B及M2年增率分別為3.66%、4.44%及5.11%，均較上月為低

根據我國央行2月27日公佈的統計資料顯示，我國96年1月日平均貨幣總計數M1A、M1B及M2年增率分別為3.66%、4.44%及5.11%，均較上月為低，主要因上年同期適逢農曆春節，通貨發行額明顯增加，比較基期較高，以及本月銀行放款與投資成長減緩所致。



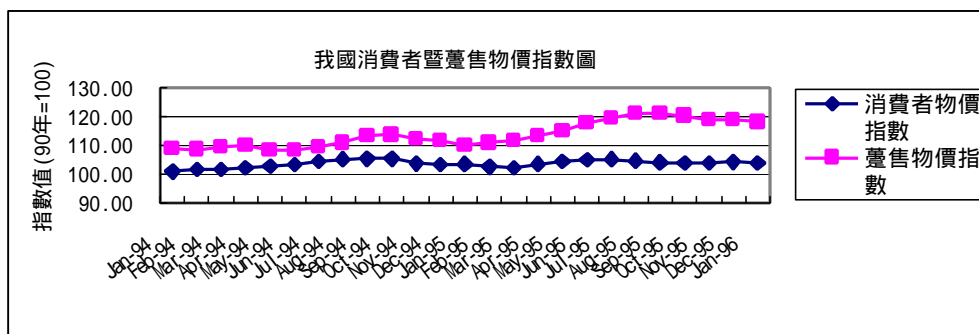
資料來源：中央銀行「金融統計月報」

## 五、物價

96年1月份消費者物價指數較前月下跌0.21%，但較上年同月上漲0.40%；96年1月份躉售物價指數較前月下跌0.55%，但較上年同月上漲7.20%

行政院主計處公佈96年1月份消費者物價指數(CPI)為104.09(90年=100)，較上月下跌0.21%，主因冬季服飾折扣促銷及蔬果供貨充裕價格滑落，加以業者反映國際油價，調降油品價格，與洋菸、檳榔及魚、肉類價格上揚，交互影響所致；若剔除蔬果魚介及能源(即核心物價)，則下跌0.07%。若與上年同月相比，12月份CPI較上年同月上漲0.40%，主因香菸、蔬菜、魚介、油料及成衣價格相對去年上漲，與去年1月因逢農曆春節，饋贈褸姆及家庭幫傭禮金、理容費用等循例加價，比較基期較高，交互影響所致；剔除蔬果魚介及能源(即核心物價)，則下跌0.09%。

96年1月份躉售物價總指數(WPI)為118.06(90年=100)，較上月下跌0.55%，但較上年同月上漲7.20%，主因基本金屬、電力機械器材及設備等價格仍處高檔，加以化學材料價格上揚所致，其中國產內銷品漲8.18%，進口品漲7.64%，出口品漲5.36%。



資料來源：行政院主計處