

# 國內經濟動向

## 一、一般經濟情勢

華銀徵信產經研究部 余瑞明

95年12月份景氣動向指標：景氣領先指標與同時指標同步下滑，綜合判斷分數減少5分至16分，景氣燈號降為代表景氣衰退的藍燈。

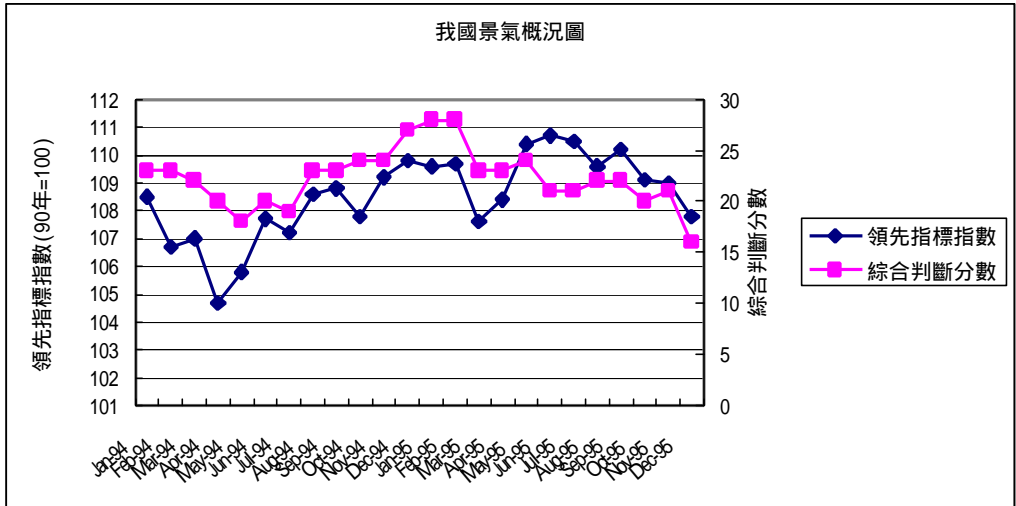
行政院經建會經濟研究處於96年1月26日公布95年12月份景氣領先指標綜合指數為107.8，較11月的109.0下降1.1%。七項構成指標中，有兩項指標呈正向貢獻，分別是：製造業新接訂單變動率以及製造業平均每人每月工時，均較上月增加；其他五項指標則是呈負向貢獻，分別為：海關出口值年增率、躉售物價指數與六個月前比較均較上月緩和，核發建築物建造執照面積較上月減少，貨幣總計數M1B變動率及股價指數變動率亦較上月減緩。

在同時指標方面，95年12月份的指數為109.1，較11月份的下修值109.5下降0.4%。六項構成指標中，有兩項指標呈正向貢獻：製造業銷售值較上月續增、製造業平均每人每月薪資變動率持續上升；其他三項指標則是呈負向貢獻，分別為：票據交換金額變動率減幅擴大、工業生產指數變動率及製造業生產指數變動率轉為負成長。國內貨運量則因資料落後，並未列入當月之計算。

另外，在95年12月景氣對策信號的九項構成項目中，海關出口值變動率由綠燈轉為藍燈，分數減少2分；股價指數變動率由黃紅燈轉為綠燈、票據交換及跨行通匯總額變動率與工業生產指數變動率均由黃藍燈轉為藍燈，分數各減少1分；綜合判斷分數總共減少5分，降為16分，燈號在連續六個月出現黃藍燈之後，降轉為代表景氣衰退的藍燈。

綜合分析：95年12月實質面與金融面指標，如出口、生產、貨幣供給等，多呈成長趨緩或衰退情形，致領先、同時指標同步下滑，景氣燈號並出現92年SARS以來的第一個藍燈，顯示國內景氣擴張力道疲弱。展望未來，今年全球主要經濟體的經濟動能或許不是非常強勁，但是也尚未看到明顯的景氣減速，尤其是美國和中國這兩個我國的最大出口國，自今年初以來表現得相當穩健，再加上全球對我國最具國際競爭力的電子、資訊與通信產品的需求依舊強勁，使得市場人士對於今年國內景氣前景大多數都抱持審慎樂觀的態度。

## 我國景氣概況圖（景氣動向指標）

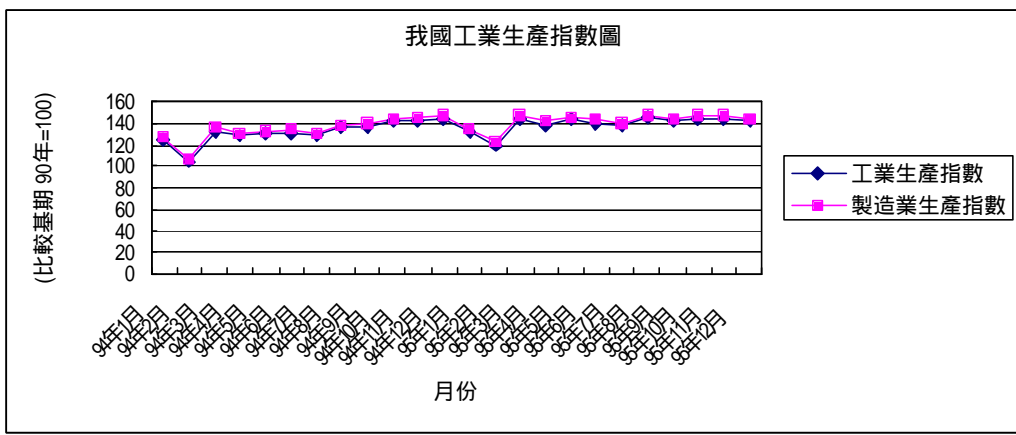


資料來源：行政院經建會

## 二、工業生產

95年12月份工業生產較上年同月減少1.72%，其中製造業減少1.96%

我國95年12月份工業生產，因面板受控制庫存水位而紛紛減產，及印刷電路板、電阻器、連接器、電源供應器受到年底盤點步入淡季之減產等因素的負面影響，較上年同月減少1.72%，其中製造業減少1.96%，礦業及土石採取業、房屋建築工程業亦分別減少15.48%、2.19%，水電燃氣業則增加3.38%。95年全年累計與上年比較，工業生產增加4.93%，其中製造業增加4.98%，水電燃氣業、房屋建築工程業亦各增加3.05%、9.03%，礦業及土石採取業則減少5.78%。



資料來源：經濟部統計處

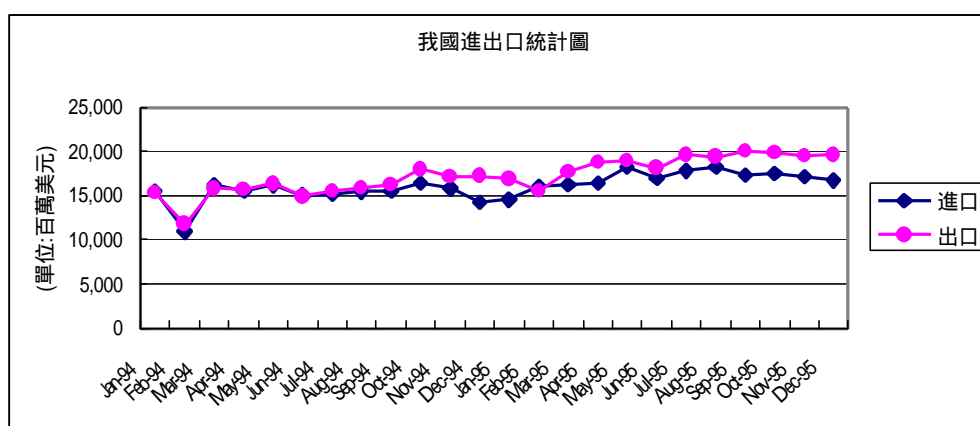
## 三、貿易

95年12月份出、進口值分別較上年同月增加9.1%及16.4%，出超29.0億美元

根據財政部的統計，95年12月出口總額195.8億美元，較上年同月增加9.1%，進口總額166.8億美元，較上年同月增加16.4%，出進口相抵，計出超29.0億美元，較上年同月減少7.2億美元或-19.8%。1至12月累計出口總額2,240.0億美元，較上年同期增加12.9%，進口總額2,027.1億美元，增加11.0%，出進口相抵，計出超212.9億美元，較上年同期增加54.7億美元或34.6%。

若按貿易國家與地區觀察，95年12月我出、進口分別增加9.1%及16.4%，主要係因本月我對歐洲、韓國出口增幅均達16%以上，對香港與中國大陸、東協六國、日本出口亦分別增加7.6%、6.0%、5.7%，而自香港與中國大陸、美國、韓國進口增幅均達19%以上，自歐洲、日本進口亦分別增加8.2%、5.9%所致。

如按商品貿易結構觀察，在出口方面，12月份農產品、農產加工品出口較上年同月減少，而重化、非重化工業產品則較上年同月增加，其中重化工業產品出口增加15.9億美元(增幅10.9%)，主要係電子產品、鋼鐵及機械等出口增加。在進口方面，12月消費品進口較上年同月減少，而資本設備、農工原料進口則較上年同月增加，其中農工原料增加18.9億美元(增幅18.0%)，主要係基本金屬及其製品、原油、化學品等進口增加，惟電子產品(零、組件)進口減少；資本設備增加6.6億美元(增幅27.6%)，主要係機械、飛機進口增加。



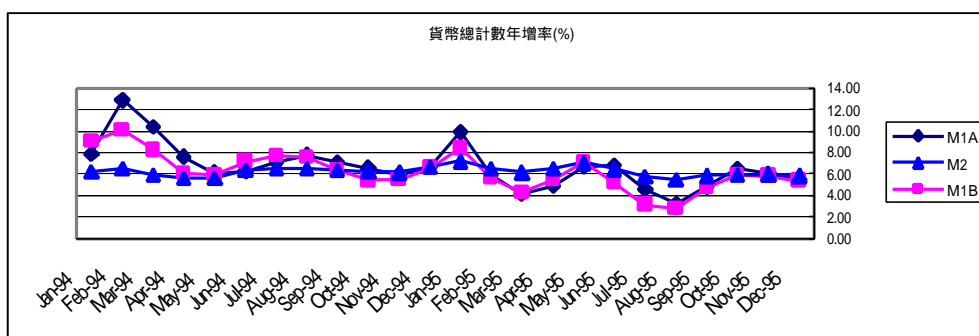
資料來源：財政部統計處

#### 四、貨幣總計數

95年12月份貨幣總計數指標M1A、M1B及M2年增率分別為5.45%、5.36%及5.85%，均較上月為低

根據我國央行1月25日公佈的統計資料顯示，我國95年12月日平均貨幣總計數M1A、M1B及M2年增率分別為5.45%、5.36%及5.85%，均較上月為低，主要因本月外資淨匯入減

少，以及銀行放款與投資成長減緩所致。累計本年 1 至 12 月，M1A、M1B 及 M2 平均年增率分別為 5.72%、5.30% 及 6.22%。



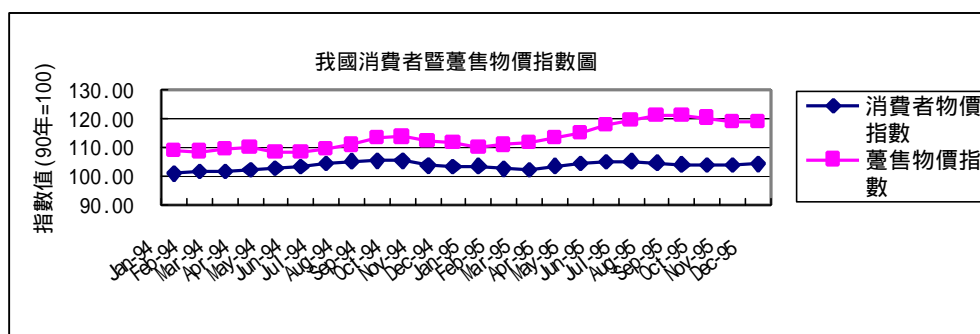
資料來源：中央銀行「金融統計月報」

## 五、物價

95 年 12 月份消費者物價指數較前月上漲 0.24%，也較上年同月上漲 0.70%；95 年 12 月份躉售物價指數較前月下跌 0.27%，但較上年同月上漲 6.46%

行政院主計處公佈 95 年 12 月份消費者物價指數(CPI)為 104.30(90 年=100)，較上月上漲 0.24%，主因部分冬季蔬菜及魚介供量減少，價格上揚，加以業者反映國際油價，調漲油品價格，與秋冬服飾年終特惠，降價促銷，交互影響所致；若剔除蔬果魚介及能源（即核心物價），則下跌 0.05%。若與上年同月相比，12 月份 CPI 較上年同月上漲 0.70%，主因部分魚介、油料、燃氣、電費及香菸價格相對去年較高，與蔬果價格相對較低交互影響所致；剔除蔬果魚介及能源（即核心物價），則漲 0.68%。

95 年 12 月份躉售物價總指數(WPI)為 118.78(90 年=100)，較上月下跌 0.27%，但較上年同月上漲 6.46%，主因基本金屬及化學材料等價格仍處高檔，加以石油及煤製品價格上揚所致，其中國產內銷品漲 8.48%，進口品漲 7.67%，出口品漲 2.41%。



資料來源：行政院主計處