

國內經濟動向

一、一般經濟情勢

華銀徵信部 余瑞明

95年11月份景氣動向指標：景氣領先指標下滑，同時指標持平，綜合判斷分數維持20分，景氣燈號依舊繼續亮出代表景氣趨緩的黃藍燈。

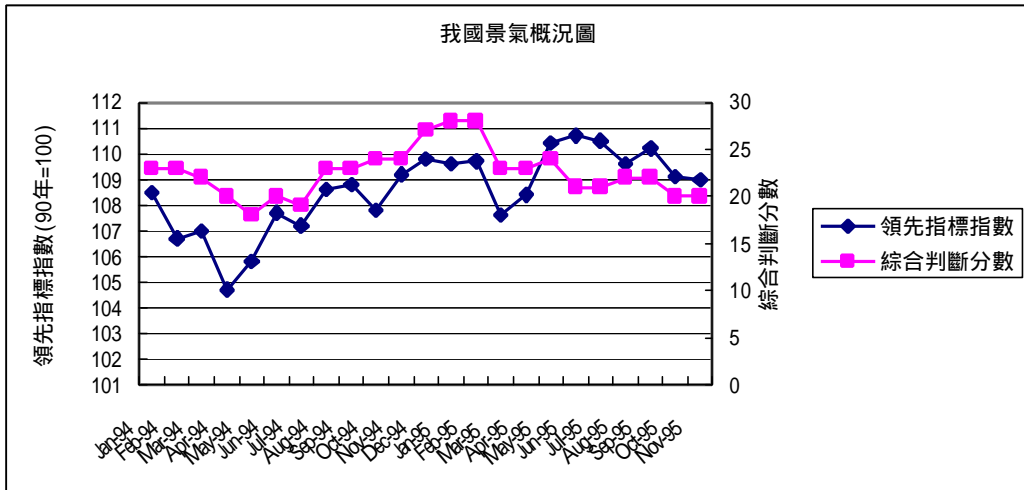
行政院經建會經濟研究處於12月27日公布95年11月份景氣領先指標綜合指數為109.0，較10月份的上修值109.1下滑0.1%。在七項構成指標中，計有五項指標呈正向貢獻，分別是：製造業新接訂單變動率、核發建築物建造執照面積、製造業平均每人每月工時、股價指數變動率均較上月增加，貨幣總計數M1B年增率較上月略高。另有兩項指標呈負向貢獻，分別是：躉售物價指數與六個月前比成長幅度減緩，以及海關出口值年增率較上月為低。

在同時指標方面，95年11月份的指數為109.7，與10月份的上修值109.7持平。六項構成指標中，有兩項指標呈正向貢獻：製造業銷售值較上月增加、製造業平均每人每月薪資變動率持續上升；而呈負向貢獻者則有三項，分別是：製造業生產指數變動率及工業生產指數變動率成長幅度持續減緩、票據交換金額變動率減幅擴大。國內貨運量則因資料落後，並未列入當月之計算。

另外，在95年11月份景氣對策信號九項構成項目中，股價指數變動率由綠燈轉為黃紅燈，分數增加1分；非農業部門就業人數變動率由綠燈轉為黃藍燈，分數減少1分，綜合判斷分數維持20分，燈號連續第六個月為黃藍燈。

綜合分析：95年11月生產、出口及就業指標雖然趨緩，但因股市、訂單及銷售情形好轉，使得領先指標、同時指標及景氣對策信號與上月相較，大致持平，顯示近月來景氣趨緩的情況已經稍見舒緩；惟未來的成長力道是否將會轉強，則仍有待觀察。

我國景氣概況圖（景氣動向指標）

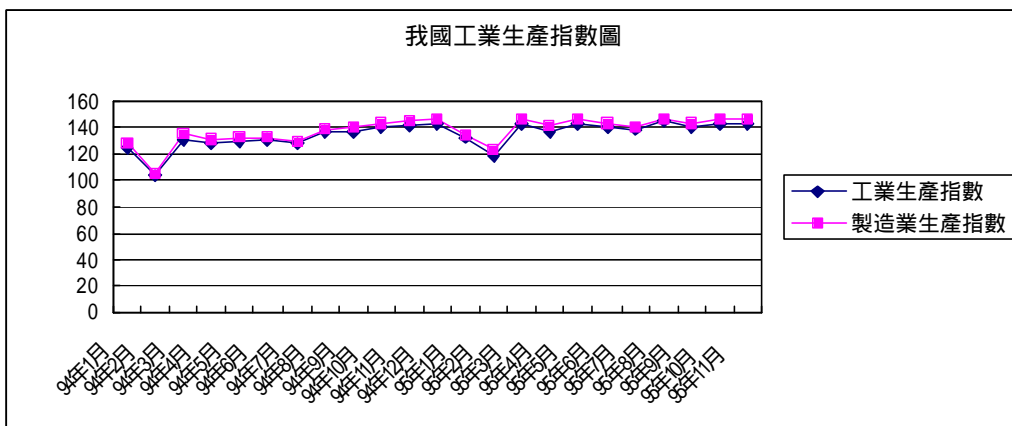


資料來源：行政院經建會

二、工業生產

95年11月份工業生產較上年同月增加0.91%，製造業生產亦成長1.03%

我國95年11月份工業生產，因受消費性電子產品因應聖誕節及新年需求而接單順暢，帶動晶圓代工、IC封測、IC製造、面板、印刷電路板及相關電子零組件之增產等因素的影響，較上年同月增加0.91%，其中製造業增加1.03%，水電燃氣業增加3.06%，礦業及土石採取業、房屋建築工程業則分別減少6.07%、6.28%。累計95年1至11月與上年同期比較，工業生產增加5.50%，其中製造業增加5.64%，水電燃氣業、房屋建築工程業亦分別增加3.01%、7.81%，礦業及土石採取業則減少4.93%。



資料來源：經濟部統計處

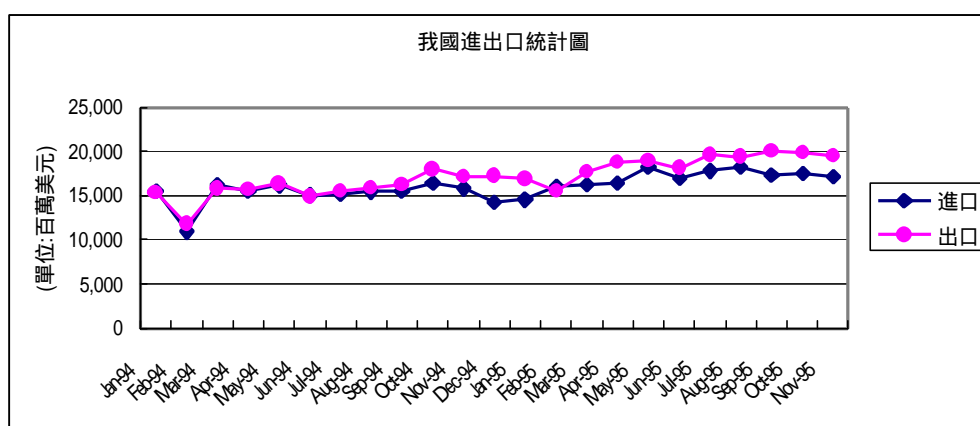
三、貿易

95 年 11 月份出、進口值分別較上年同月增加 8.2% 及 7.9%，出超 24.2 億美元

根據財政部的統計，95 年 11 月出口總額 195.4 億美元，較上年同月增加 8.2%，進口總額 171.2 億美元，較上年同月增加 7.9%，出進口相抵，計出超 24.2 億美元，較上年同月增加 2.4 億美元或 10.9%。1 至 11 月累計出口總額 2,044.2 億美元，較上年同期增加 13.3%，進口總額 1,860.3 億美元，增加 10.5%，出進口相抵，計出超 183.9 億美元，較上年同期增加 61.9 億美元或 50.7%。

若按貿易國家與地區觀察，95 年 11 月我出、進口分別增加 8.2% 及 7.9%，主要係因本月我對香港與中國大陸、歐洲出口增幅均達 11% 以上，對東協六國、日本出口亦分別增加 7.0%、6.2%，而自香港與中國大陸、美國進口增幅均達 17% 以上，自日本、韓國進口分別增加 8.2%、7.7% 所致。

如按商品貿易結構觀察，在出口方面，11 月份農產加工品出口較上年同月減少，而農產品及重化、非重化工業產品則較上年同月增加，其中重化工業產品出口增加 14.0 億美元(增幅 9.5%)，主要係電子產品、鋼鐵及光學器材等出口增加。在進口方面，11 月消費品進口較上年同月減少，而資本設備、農工原料進口則較上年同月增加，其中農工原料增加 6.7 億美元(增幅 5.6%)，主要係基本金屬及其製品、化學品等進口增加，惟原油及電子產品(零、組件)進口減少；資本設備增加 6.4 億美元(增幅 25.5%)，主要係機械、飛機進口增加。



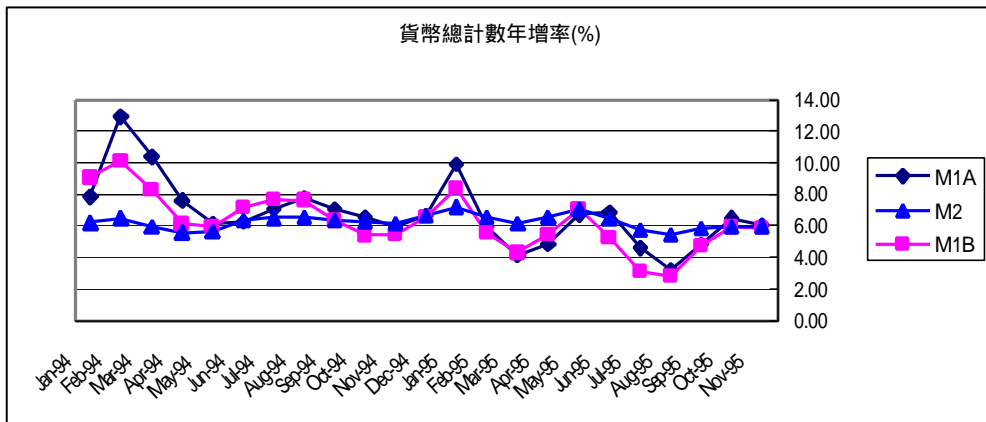
資料來源：財政部統計處

四、貨幣總計數

95 年 11 月份貨幣總計數指標 M1A、M1B 及 M2 年增率分別為 6.01%、5.81% 及 5.97%

根據我國央行 12 月 25 日公佈的統計資料顯示，我國 95 年 11 月日平均貨幣總計數 M1A、M1B 及 M2 年增率分別為 6.01%、5.81% 及 5.97%。其中，M1A、M1B 年增率較上月為低，主要因企業及個人部分活期性存款流向定期性存款所致；M2 年增率則較上月略高，主要因外

資持續淨匯入所致。累計本年 1 至 11 月，M1A、M1B 及 M2 平均年增率分別為 5.75%、5.29% 及 6.25%。



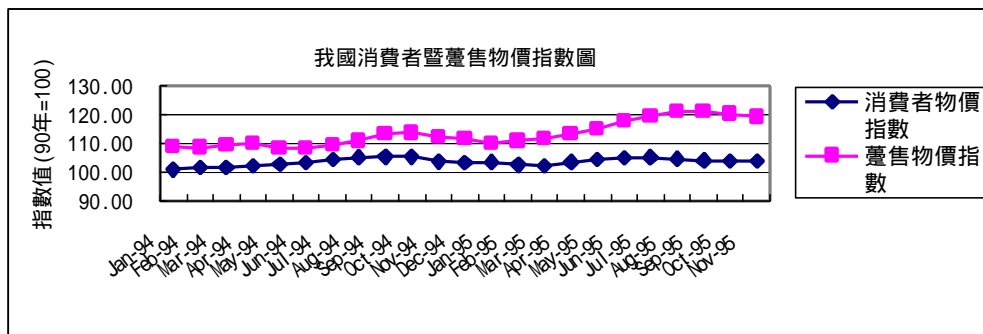
資料來源：中央銀行「金融統計月報」

五、物價

95 年 11 月份消費者物價指數較前月下跌 0.11%，但較上年同月上漲 0.21%；95 年 11 月份躉售物價指數較前月下跌 0.89%，但較上年同月上漲 6.06%

行政院主計處公佈 95 年 11 月份消費者物價指數(CPI)為 104.02(90 年=100)，較上月下跌 0.11%，主因冬季蔬果供貨充裕，價格滑落、褓姆費中秋節後回跌、油品價格調降，與秋冬服飾新裝上市抵銷部分跌幅所致；若剔除蔬果魚介及能源（即核心物價），則漲 0.15%。若與上年同月相比，11 月份 CPI 較上年同月上漲 0.21%，主因油料、燃氣、電費及香菸價格相對去年較高，與蔬果價格相對較低交互影響所致；若剔除蔬果魚介及能源（即核心物價），則漲 0.56%。

95 年 11 月份躉售物價總指數(WPI)為 119.19(90 年=100)，較上月下跌 0.89%，但較上年同月上漲 6.06%，主因基本金屬、化學材料、電力機械器材及設備等價格仍處高檔所致，其中國產內銷品漲 7.90%，進口品漲 7.14%，出口品漲 2.39%。



資料來源：行政院主計處