

# 國內經濟動向

## 一、一般經濟情勢

華銀徵信部 余瑞明

95年10月份景氣動向指標：景氣領先指標與同時指標同步下滑，綜合判斷分數減少2分至20分，景氣燈號依舊維持代表景氣趨緩的黃藍燈。

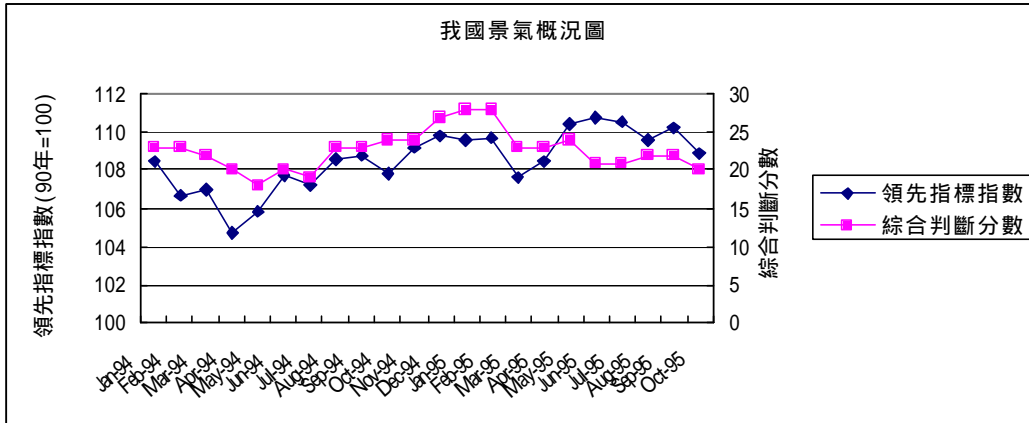
行政院經建會經濟研究處於11月27日公布95年10月份的景氣領先指標綜合指數為108.9，較9月份的上修值110.2下降1.2%。在七項構成指標中，股價指數變動率及貨幣總計數M1B年增率二項指標均較上月增加，因此呈正向貢獻；但是另有五項指標呈負向貢獻，分別是：躉售物價指數（與六個月前相比的比值）較前月下降、海關出口值年增率較上月趨緩、製造業平均每人每月工時及核發建築物建造執照面積均較上月減少，以及製造業新接訂單變動率較上月減緩。

在同時指標方面，95年10月份的同時指標指數為109.2，較9月份的上修值109.6下滑了0.4%。在六項構成指標中，計有三項指標呈正向貢獻，分別是：製造業平均每人每月薪資變動率較上月續增、票據交換金額變動率減幅縮小、製造業銷售值較上月增加；呈負向貢獻者計有二項：工業生產指數變動率及製造業生產指數變動率持續走緩。至於國內貨運量，則因資料落後的緣故，並未列入當月之計算。

另外，在景氣對策信號方面，95年9月份因海關出口值變動率下修，燈號由紅燈修正為黃紅燈，分數減少1分，綜合判斷分數由23分下修為22分，景氣燈號由原先公佈的綠燈修正為黃藍燈。95年10月份景氣對策信號九項構成項目中，海關出口值變動率及非農業部門就業人數變動率均由黃紅燈轉為綠燈，分數各減少1分，綜合判斷分數共計減少2分而為20分，燈號連續第五個月亮出代表景氣趨緩的黃藍燈。

綜合分析：雖然95年10月份的金融面指標，如股價指數及貨幣供給表現好轉，但因受出口、生產等實質面指標成長動能趨緩的影響，景氣領先指標及同時指標分別下降1.2%及0.4%，景氣對策信號亦減少2分降至20分，燈號連續第5個月出現代表景氣趨緩的黃藍燈。整體而言，景氣擴張力道近來確實有所不足，惟依歷史經驗與主計處的最新預測，今年第四季民間消費及投資可望回升，加上第四季向來為出口旺季，應該仍有助於支撐國內的景氣。

## 我國景氣概況圖（景氣動向指標）

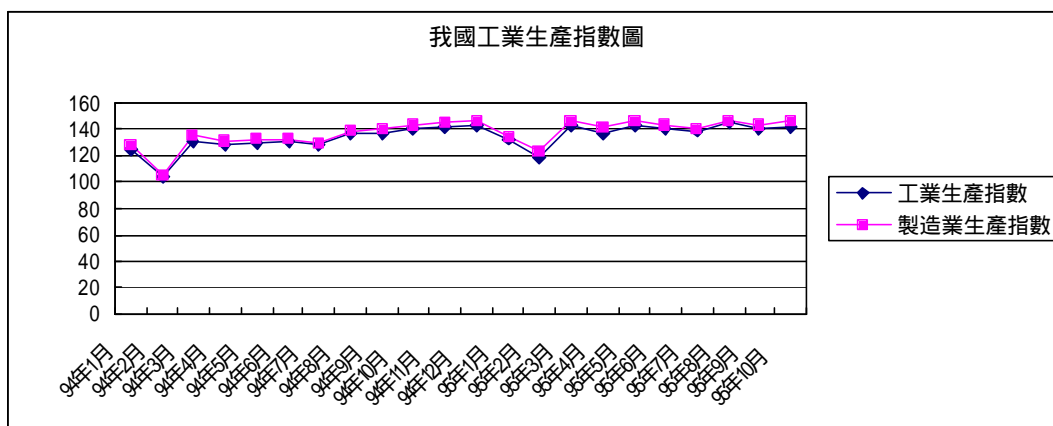


資料來源：行政院經建會

## 二、工業生產

95年10月份工業生產較上年同月增加1.06%，製造業生產亦成長1.30%

我國95年10月份工業生產，因受市場看好Vista效應、遊戲機與數位相機之新世代交替與高製程要求、大尺寸LCD面板需求上揚及PC面板市況回春，因而帶動IC製造、IC封測、晶圓代工、印刷電路板及面板相關電子零組件之增產等因素的影響，較上年同月增加1.06%，其中製造業增加1.30%，水電燃氣業增加2.09%，礦業及土石採取業、房屋建築工程業則分別減少0.24%、8.09%。累計今年1至10月與上年同期相比，工業生產增加5.97%，其中製造業增加6.11%，水電燃氣業、房屋建築工程業亦各增加3.03%、9.58%，礦業及土石採取業則減少4.79%。



資料來源：經濟部統計處

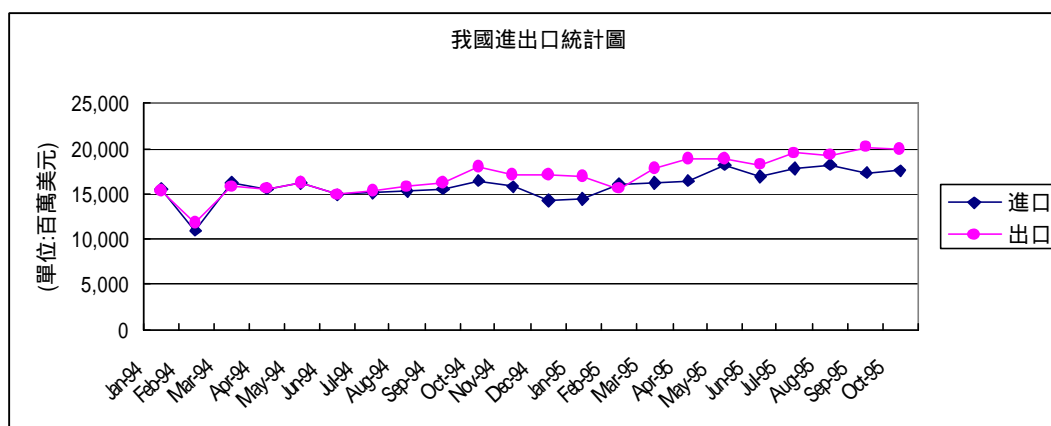
## 三、貿易

95年10月份出、進口值分別較上年同月增加5.6%及6.1%，出超23.6億美元

根據財政部的統計，95年10月出口總額198.5億美元，較上年同月增加5.6%，進口總額174.9億美元，較上年同月增加6.1%，出進口相抵，計出超23.6億美元，較上年同月增加0.5億美元或2.0%。1至10月累計出口總額1,848.8億美元，較上年同期增加13.8%，進口總額1,689.4億美元，增加10.8%，出進口相抵，計出超159.4億美元，較上年同期增加59.3億美元或59.2%。

若按貿易國家與地區觀察，95年10月我國出、進口持續增加，主要係因本月我國對歐洲、韓國出口增幅均達15%以上，對香港與中國大陸、美國出口亦分別增加5.5%、9.1%，而自香港與中國大陸、韓國及非洲進口增幅均達23%以上所致。

如按商品貿易結構觀察，在出口方面，10月份農產品、農產加工品出口較上年同月減少，而重化、非重化工業產品則較上年同月增加，其中重化工業產品出口增加10.1億美元(增幅6.6%)，主要係電子產品、鋼鐵及電機產品等出口增加。在進口方面，10月資本設備、消費品進口均較上年同月減少而農工原料進口增加，其中農工原料增加12.5億美元(增幅10.3%)，主要係基本金屬及其製品、化學品等進口增加；資本設備減少1.6億美元(減幅5.4%)，主要係飛機及其他運輸設備、資訊與通信產品等進口減少，惟機械進口增加。

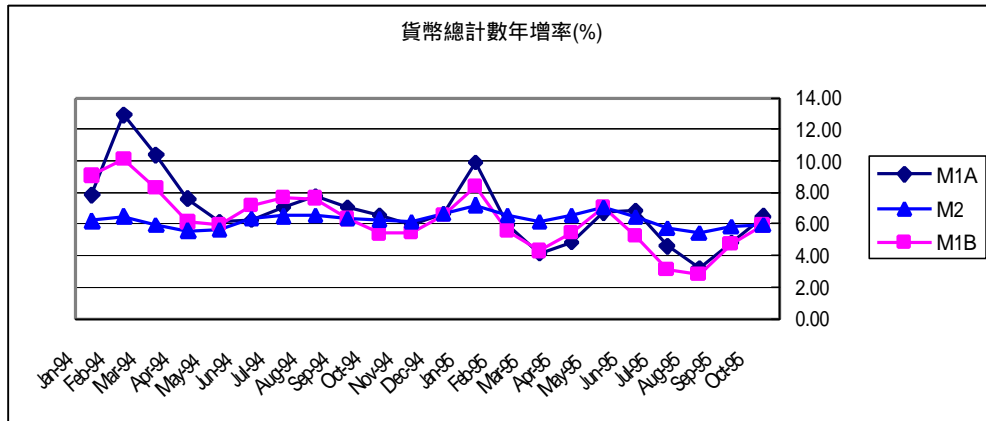


資料來源：財政部統計處

#### 四、貨幣總計數

95年10月份貨幣總計數指標M1A、M1B及M2年增率分別為6.49%、5.90%及5.95%，均較上月為高

根據我國央行11月24日公佈的統計資料顯示，我國95年10月日平均貨幣總計數M1A、M1B及M2年增率分別為6.49%、5.90%及5.95%，均較上月為高，主要因外資持續淨匯入，以及上年同期比較基期較低所致。累計今年1至10月，M1A、M1B及M2平均年增率分別為5.72%、5.24%及6.28%。



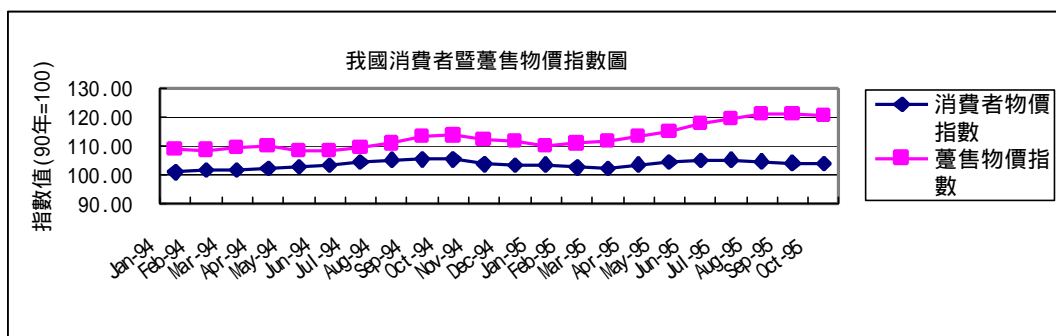
資料來源：中央銀行「金融統計月報」

## 五、物價

95年10月份消費者物價指數較前月下跌0.04%，亦較上年同月下跌1.19%；95年10月份躉售物價指數較前月下跌0.59%，但較上年同月上漲5.86%

行政院主計處公佈95年10月份消費者物價指數(CPI)為104.14(90年=100)，較上月下跌0.04%，主因蔬菜供貨充裕價跌、夏季用電費率結束、油品價格調降，與秋冬服飾新裝上市抵銷部份跌幅所致；若剔除蔬果魚介及能源(即核心物價)，則漲0.60%。若與上年同月相比，10月份CPI較上年同月下跌1.19%：主因蔬果及衣著價格相對去年下跌與油料、燃氣及香菸價格相對較高交互影響所致；若剔除蔬果魚介及能源(即核心物價)，則漲0.40%。

95年10月份躉售物價總指數(WPI)為120.37(90年=100)，較上月下跌0.59%，但較上年同月上漲5.86%，主因能源礦產品、化學材料、石油及煤製品等價格下跌，加以夏季用電費率結束所致，其中國產內銷品跌1.50%，進口品跌0.35%，出口品漲0.39%。



資料來源：行政院主計處