

國內經濟動向

一、一般經濟情勢

華銀徵信部 余瑞明

◎◎九十五年六月份景氣動向指標：景氣領先指標與同時指標同步下跌；綜合判斷分數減為21分，景氣燈號降為黃藍燈。

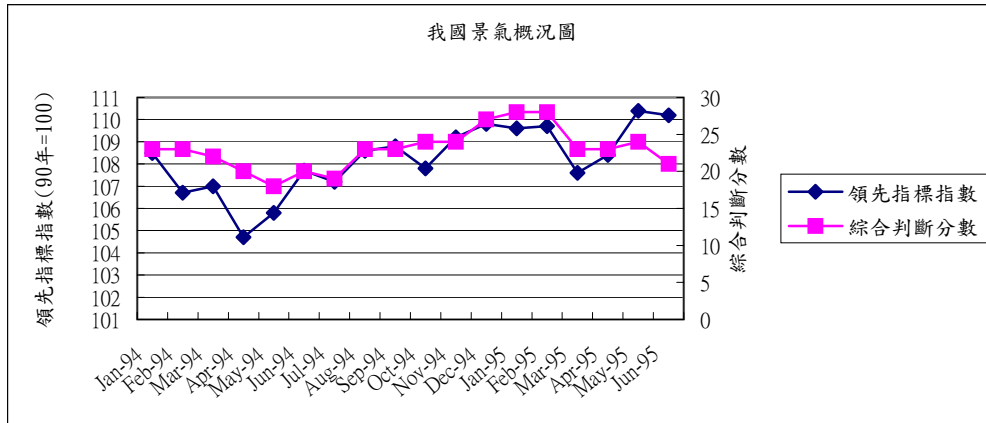
行政院經建會經濟研究處於7月26日公布95年6月份景氣領先指標綜合指數為110.2，較5月份的上修值110.4下降0.2%。七項構成指標中，共有四項指標呈正向貢獻，分別是：躉售物價指數與六個月前比較上月增加、海關出口值年增率較上月上升、製造業平均每人每月工時較上月增加、核發建築物建造執照面積較上月略增。另外三項指標則是呈負向貢獻，包括：股價指數變動率較上月下降、貨幣總計數M1B年增率較上月轉降，以及製造業新接訂單變動率較上月下降。

在同時指標方面，95年6月份的指數為111.7，較5月份的下修值113.0減少1.2%。六項構成指標中，有五項指標呈負向貢獻，分別是：票據交換金額變動率轉為負成長，製造業平均每人每月薪資增幅減緩，工業生產指數變動率及製造業生產指數變動率均較上月下降，以及製造業銷售值較上月略減。另外，國內貨運量則因資料落後，並未列入當月之計算。

此外，在景氣對策信號方面，在95年6月份景氣對策信號的九項構成項目燈號中，貨幣總計數M1B變動率由綠燈轉為黃藍燈，票據交換及跨行通匯總額變動率由黃藍燈轉為藍燈，股價指數變動率由黃紅燈轉為綠燈，製造業新接訂單指數變動率由黃藍燈轉為藍燈，分數各減少1分；而海關出口值變動率由綠燈轉為黃紅燈，分數增加1分，綜合判斷分數共計減少3分，而成為21分，景氣燈號由連續出現10個月的綠燈轉降為代表景氣趨衰的黃藍燈。

綜合分析：今年6月因國際油價上漲、全球股市疲軟，加上受到國內政治因素的干擾，致使貨幣供給、股價等金融面指標轉弱，領先與同時指標也同步下滑，景氣對策信號轉降為黃藍燈，為連續10個月綠燈後首次出現的黃藍燈。雖然實質面指標，如生產、銷售等仍表現尚稱穩定，出口也創佳績，但是6月景氣表現下滑的情形確實值得注意。展望未來，國際油價上漲、美國的升息、美國經濟動能減緩以及大陸可能再推出宏觀調控措施，均將為下半年全球景氣增添變數。國內經濟是否會遭受拖累，各界均應留意觀察與回應。

我國景氣概況圖（景氣動向指標）

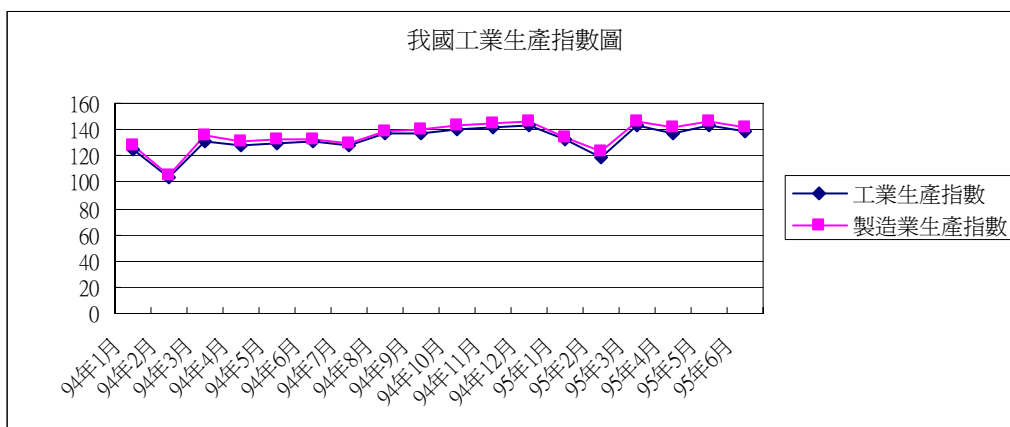


資料來源：行政院經建會

二、工業生產

◎◎95年6月份工業生產較上年同月增加5.54%，製造業生產亦同步成長5.97%

我國95年6月份工業生產，因受低階消費性電子產品訂單挹注，產能利用率仍維持滿載，加上電源供應器、印刷電路板需求回升以及面板增產、
、
、
等因素的影響，較上年同月增加5.54%，其中製造業增加5.97%，水電燃氣業亦增加2.40%，礦業及土石採取業、房屋建築工程業則分別減少0.74%、0.82%。累計95年1至6月與上年同期比較，工業生產增加7.53%，其中製造業增加7.69%，水電燃氣業、房屋建築工程業各增加2.77%及15.19%，礦業及土石採取業則減少5.40%。



資料來源：經濟部統計處

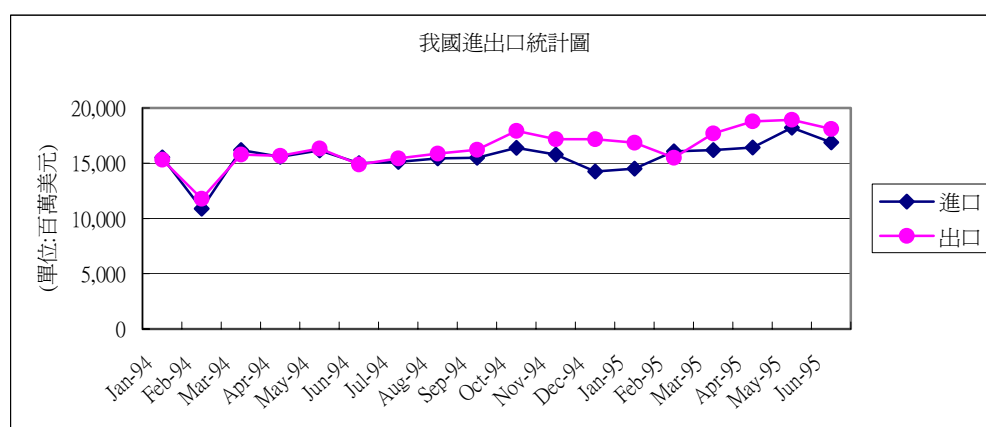
三、貿易

◎◎95年6月份出、進口值分別較上年同月增加16.5%及12.0%，出超12.16億美元

根據財政部的統計，95年6月我國出口總額為180.96億美元，較上年同月增加16.5%，進口總額為168.80億美元，亦較上年同月增加12.0%，進、出口相抵，計出超12.16億美元，較上年同月增加7.59億美元或166.0%。累計今年1至6月出口總額為1,060.10億美元，較上年同期增加12.9%，進口總額982.65億美元，增加9.5%，進出口相抵，計出超77.46億美元，較上年同期增加36.09億美元或87.2%。

若按貿易國家（地區）觀察，95年6月我出、進口持續增加，主要係因本月我對香港與中國大陸、東協六國及韓國出口增幅均達16%以上，對歐洲、日本及美國出口亦分別增加13.7%、12.9%及5.8%，而自香港與中國大陸、東協六國、中東地區及非洲進口增幅均達13%以上，自美國、歐洲進口亦分別增加6.5%、2.5%所致。

如按商品貿易結構觀察，在出口方面，95年6月除農產加工品出口較上年同月減少外農產品及重化、非重化工業產品出口均較上年同月增加，其中重化工業產品出口增加25.2億美元(增幅20.7%)，主要係電子產品、光學器材及電機產品等出口增加。在進口方面，6月消費品進口較上年同月減少而資本設備及農工原料進口較上年同月增加，其中農工原料增加16.5億美元(增幅15.2%)，主要係原油、電子產品(零、組件)、其他基本金屬及化學品等進口增加；資本設備增加1.9億美元(增幅6.3%)，主要係機械、飛機及其他運輸設備等進口增加。

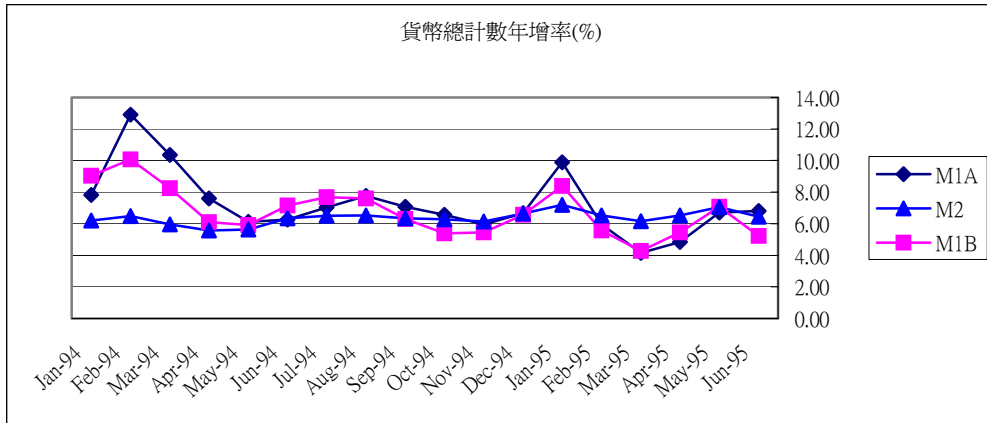


資料來源：財政部統計處

四、貨幣總計數

◎◎95年6月份貨幣總計數指標M1A、M1B及M2年增率分別為6.80%、5.22%及6.45%

根據我國央行7月25日公佈的統計資料顯示，我國95年6月日平均貨幣總計數M1A、M1B及M2年增率分別為6.80%、5.22%及6.45%。其中，M1A年增率較上月略高；M1B及M2年增率則較上月為低，主要因股市交投趨淡，外資淨匯出增加，以及銀行放款與投資成長減緩所致。累計本年1至6月，M1A、M1B及M2平均年增率分別為6.39%、5.99%及6.65%。



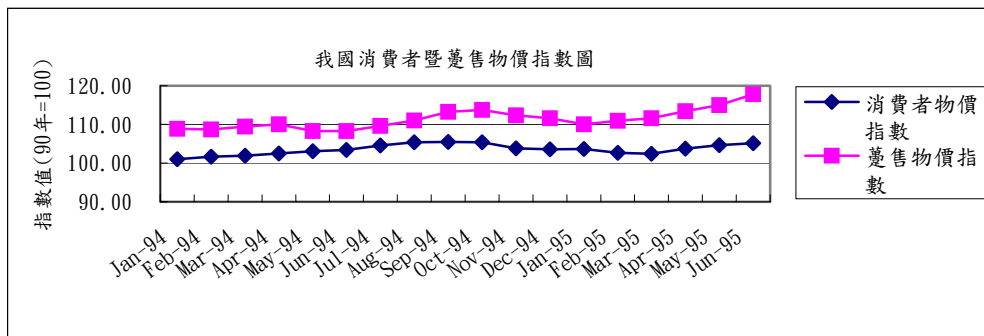
資料來源：中央銀行「金融統計月報」

五、物價

◎◎95年6月份消費者物價指數較前月上漲0.45%，亦較上年同月上漲1.73%；95年6月份躉售物價指數較前月上漲2.08%，亦較上年同月上漲8.71%

行政院主計處公佈95年6月份消費者物價指數(CPI)為105.14(90年=100)，較上月上漲0.45%，主因蔬菜受雨害影響，價格上揚及實施夏季用電費率，電價上漲與部分水果量豐價跌及成衣服飾折扣優惠交互影響所致；若剔除蔬果魚介及能源(即核心物價)，則跌0.32%。若與上年同月相比，6月份CPI較上年同月漲1.73%，主因蔬果、油料、香菸、檳榔及醫療費用價格相對去年處較高水平，加以成衣價格持續下跌交互影響所致；若剔除蔬果魚介及能源(即核心物價)，則漲0.44%。

95年6月份躉售物價總指數(WPI)為117.73(90年=100)，較上月上漲2.08%，亦較上年同月上漲8.71%，主因新台幣對美元較上月貶值2.21%，夏季用電費率開始實施，加以電線電纜及石化原料價格上漲所致，其中國產內銷品漲1.67%，進口品漲1.93%，出口品漲2.86%。



資料來源：行政院主計處