

# 國內經濟動向

## 一、一般經濟情勢

華銀徵信室 余瑞明

◎◎95年2月份景氣動向指標：景氣領先指標上揚，同時指標下滑；景氣綜合判斷分數為28分，景氣燈號續為綠燈

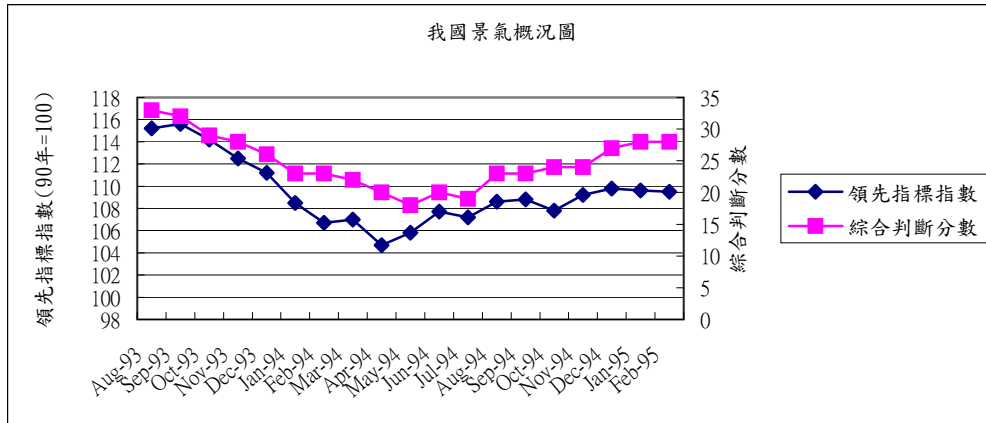
行政院經建會經濟研究處於今年3月27日公布95年2月景氣領先指標綜合指數為109.6，較1月份的下修值109.5上揚了0.1%。在七項構成指標(除股價指數變動率外，均經季節調整)中，有三項指標呈正向貢獻，分別是：製造業新接訂單變動率較上月續增、躉售物價指數與六個月前比轉升、海關出口值年增率較上月略增。另外四項指標則是呈負向貢獻，分別為：股價指數變動率較上月下降、貨幣總計數M1B年增率減緩、核發建築物建造執照面積較上月減少，以及製造業平均每人每月工時較上月略降。

在同時指標方面，95年2月份指數為114.2，較1月份的修正值114.8下跌0.5%。在六項構成指標(均經季節調整)中，只有一項指標—製造業平均每人每月薪資變動率增幅略增—呈正向貢獻。另有四項指標呈負向貢獻，分別是：票據交換金額成長趨緩、製造業銷售值較上月略減、工業生產年增率及製造業生產變動率均較上月減少。國內貨運量則因資料落後，並未列入當月之計算。

此外，在景氣對策信號方面，95年1月份因工業生產指數變動率下修，燈號由紅燈轉為黃紅燈，分數減少1分，綜合判斷分數總分由29分下修為28分，燈號仍為綠燈。2月份景氣對策信號九項構成項目燈號均未改變，綜合判斷分數仍維持28分，燈號連續第七個月出現綠燈。

綜合分析：95年2月份國內景氣由於訂單、出口成長續增，但產銷減緩，因此呈現領先指標微升、同時指標下降的情形。景氣對策信號分數為28分，與上月相同，燈號連續第7個月出現綠燈，整體而言，國內景氣大致呈現平穩狀態。展望未來，國內最近雖有卡債等金融問題浮現，但因全球經濟成長表現仍佳，預料在對外貿易可望持續活絡情形下，國內短期景氣應能繼續維持平穩。

我國景氣概況圖（景氣動向指標）

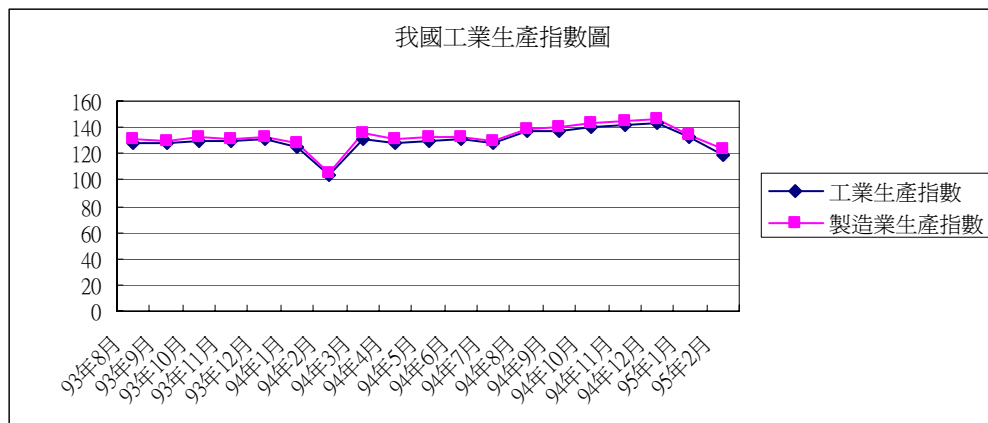


資料來源：行政院經建會

## 二、工業生產

◎◎95年2月份工業生產較上年同月增加14.09%，其中製造業增加15.78%

我國95年2月份工業生產因春節變動因素，上年比較基數較低，致年增率達14.09%，其中製造業增加15.78%，礦業及土石採取業、水電燃氣業亦分別增加6.91%、5.44%，房屋建築工程業則因核准申請使用執照面積多集中於農曆春節前，致本月大幅減少23.95%。累計95年1至2月與上年同期比較，工業生產增加8.60%，其中製造業增加9.16%，水電燃氣業、房屋建築工程業各增加3.67%及2.72%，礦業及土石採取業則減少5.53%。



資料來源：經濟部統計處

## 三、貿易

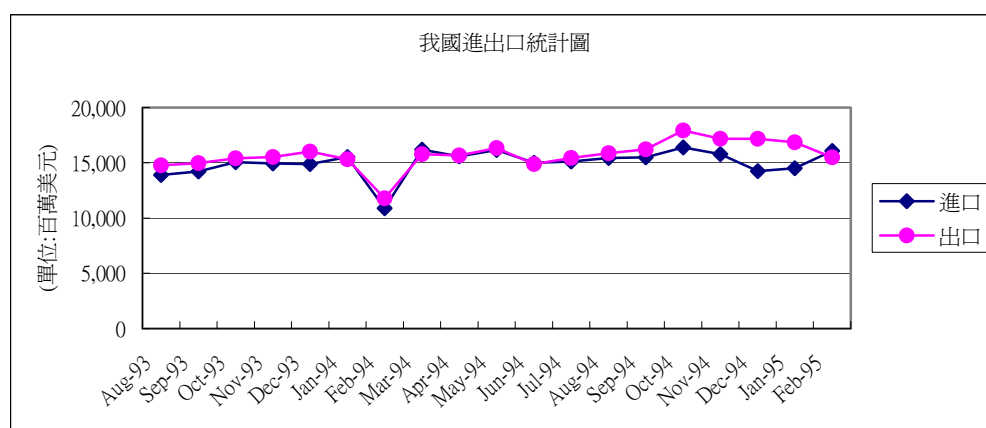
◎◎95年2月份出、進口值分別較上年同月增加26.4%及47.0%，入超6.0億美元

根據財政部的統計，95年2月我國出口總額為154.7億美元，較上年同月增加26.4%，進口總額為160.7美元，亦較上年同月增加47.0%，進、出口相抵，計入超6.0億美元。累計今

年 1 至 2 月出口總額為 323.1 億美元，較上年同期增加 14.0%，進口總額為 305.9 億美元，增加 15.3%，進出口相抵，計出超 17.2 億美元，較上年同期減少 0.9 億美元或-4.9%。

若按貿易國家（地區）觀察，95 年 2 月我國出、進口大幅增加，主要係因本月除對香港與中國大陸出口增加 44.5%外，對日本、東協六國出口增幅均達 17%以上，對歐洲、美國出口亦分別增加 11.8%、9.6%，而自香港與中國大陸、東協六國進口增幅均達 43%以上，且自美國、日本、歐洲進口亦分別增加 34.8%、27.7%、14.1%所致。

如按商品貿易結構觀察，在出口方面，95 年 2 月除農產加工品出口較上年同月減少外，農產品及重化、非重化工業產品出口均較上年同月增加，其中重化工業產品出口增加 29.6 億美元(增幅 30.6%)，主要係光學器材、電子產品及機械等出口增加，惟鋼鐵及其製品、資訊與通信產品出口略減。在進口方面，2 月資本設備、農工原料及消費品進口均較上年同月增加，其中農工原料增加 43.7 億美元(增幅 55.7%)，主要係原油、電子產品(零、組件)及化學品等進口增加；資本設備增加 4.9 億美元(增幅 22.9%)，主要係精密儀器及機械等進口增加。

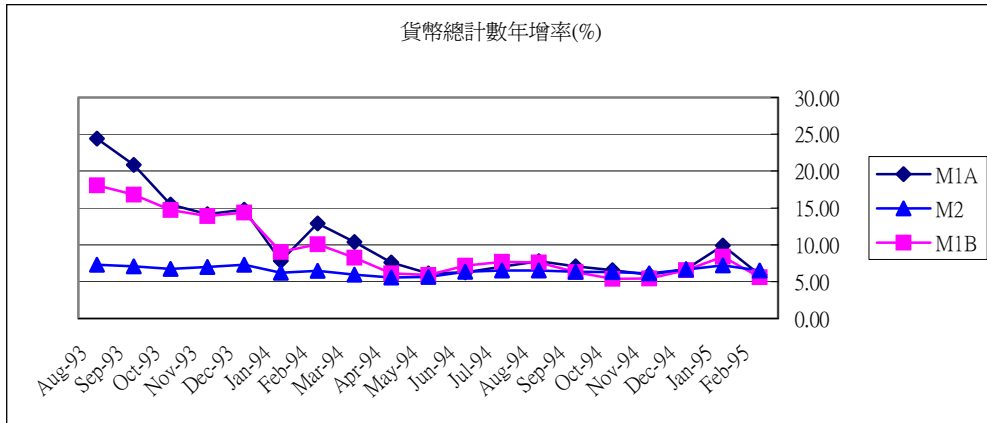


資料來源：財政部統計處

#### 四、貨幣總計數

◎◎95 年 2 月份，貨幣總計數指標 M1A、M1B 及 M2 年增率分別為 5.95%、5.58%及 6.52%，均較上月為低，

根據我國央行 3 月 24 日公佈的統計資料顯示，我國 95 年 2 月日平均貨幣總計數 M1A、M1B 及 M2 年增率分別為 5.95%、5.58%及 6.52%，均較上月為低，主要因上年同期適逢農曆春節，通貨發行額較高，再加上本月銀行放款與投資成長減緩，以及外資淨匯入金額減少所致。累計本年 1 至 2 月 M1A、M1B 及 M2 平均年增率分別為 7.90%、6.97%及 6.86%。



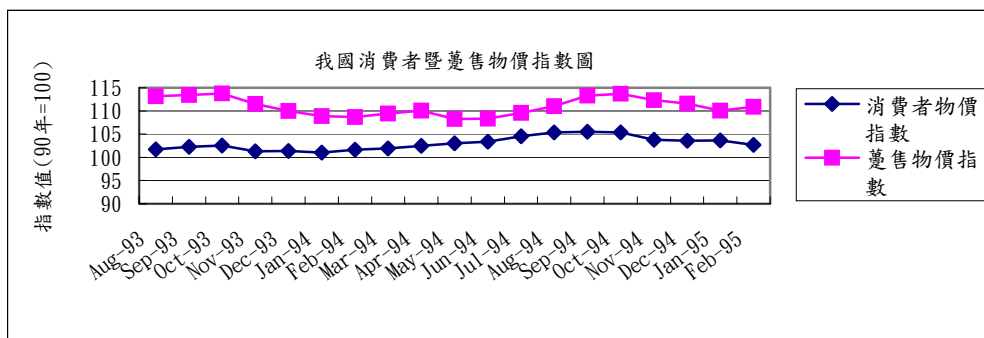
資料來源：中央銀行「金融統計月報」

## 五、物價

◎◎95年2月份消費者物價指數較前月下跌0.99%，但較上年同月上漲0.99%；95年2月份躉售物價指數較前月上漲0.83%，亦較上年同月上漲2.07%

行政院主計處公佈95年2月份消費者物價指數(CPI)為102.66(90年=100)，較上月下跌0.99%（經調整季節變動因素漲0.38%），主因年節過後部分服務費用回跌，加以部分蔬菜量豐價跌，與油價、香菸調漲交互影響所致；若剔除蔬果魚介及能源（即核心物價），跌0.77%。若與上年同月相比，2月份CPI較上年同月漲0.99%，主因食物類價格相對去年處較高水平，加加油價、香菸調漲所致；若剔除蔬果魚介及能源（即核心物價），跌0.28%。

95年2月份躉售物價總指數(WPI)為110.89(90年=100)，較上月上漲0.83%，亦較上年同月上漲2.07%，主因鋼鐵、銅及鋁等國際行情上揚，加以化學材料、石油及煤製品等價漲所致，其中國產內銷品漲0.58%，進口品漲1.07%，出口品漲0.85%；內銷品（含國產內銷品及進口品）漲0.81%，國產品（含國產內銷品及出口品）漲0.71%。



資料來源：行政院主計處