

國內經濟動向

一、一般經濟情勢

華銀徵信室 余瑞明

◎◎95年1月份景氣動向指標：景氣領先指標與同時指標同步上揚；景氣綜合判斷分數為29分，景氣燈號續為綠燈

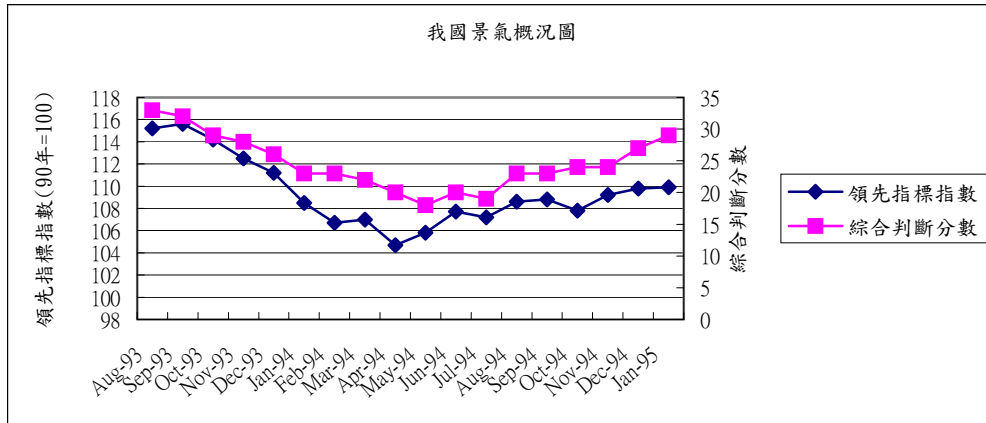
行政院經建會經濟研究處於今年2月27日公布95年1月景氣領先指標綜合指數為109.9，較12月份的下修值109.8上揚了0.1%。在七項構成指標(除股價指數變動率外，均經季節調整)中，有五項指標呈正向貢獻，分別是：核發建築物建造執照面積較上月增加、股價指數變動率、貨幣總計數M1B年增率均持續上揚、製造業新接訂單變動率較上月轉增、製造業平均每人每月工時較上月略長。另外二項指標則是呈負向貢獻，分別為：躉售物價指數與六個月前比下滑、海關出口值年增率較上月轉弱。

在同時指標方面，95年1月份指數為115.8，較11月份的修正值114.8增加0.9%。在六項構成指標(均經季節調整)中，計有三項指標呈正向貢獻，分別是：工業生產年增率較上月增加、票據交換金額轉為正成長、製造業生產年增率續增。另有二項指標呈負向貢獻，分別是：製造業平均每人每月薪資變動率增幅減緩、製造業銷售值較上月略減。而國內貨運量則因資料落後，並未列入當月之計算。

此外，在景氣對策信號方面，94年12月因製造業成品存貨率下修，燈號由黃藍燈轉為綠燈，分數增加1分，綜合判斷分數由26分上修為27分，燈號仍為綠燈。95年1月景氣對策信號九項構成項目中，票據交換及跨行通匯總額變動率由藍燈轉為綠燈，分數增加2分，綜合判斷分數共增加2分而為29分，燈號持續第六個月出現綠燈。

綜合分析：95年1月份因股價指數及M1B等金融面指標及生產、核發建照面積等實質面指標表現均佳，領先指標及同時指標繼續上揚，加以票據交換及跨行通匯顯著成長，景氣對策信號分數亦增加2分至29分，燈號連續第6個月出現綠燈，顯示國內景氣擴張腳步仍將繼續。展望未來，雖然國際政治風險、油價波動及禽流感威脅等不確定因素仍未消除，但預估全球今年經濟成長仍可維持去年水準，主計處日前將我國今年經濟成長率由4.08%上修為4.25%。因此，如果出口動能維持不墜，而民間消費也穩定成長，預期短期景氣表現仍將持續穩定。

我國景氣概況圖（景氣動向指標）

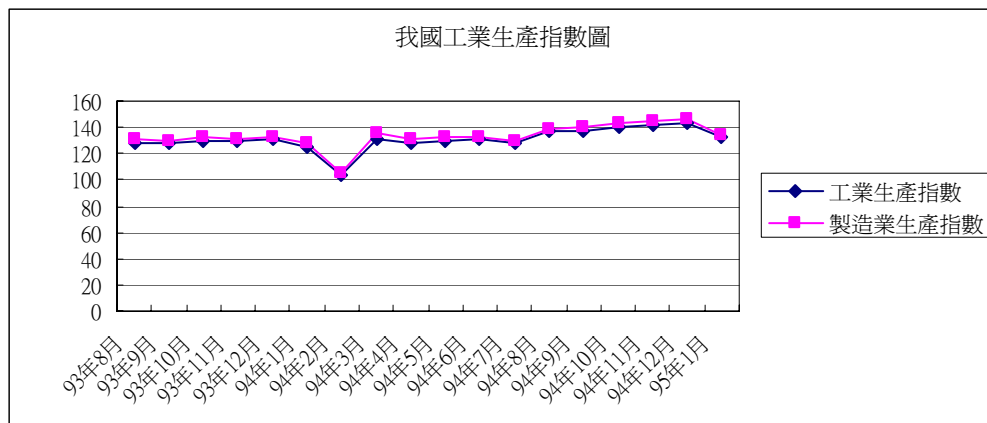


資料來源：行政院經建會

二、工業生產

◎◎95年1月份工業生產較上年同月增加4.39%，其中製造業增加4.07%

我國95年1月份工業生產因適逢農曆春節，工作天數減少，致增幅較前月略為下滑，較上年同月增加4.39%，其中製造業增加4.07%，水電燃氣業、房屋建築工程業亦分別增加2.01%、22.16%，礦業及土石採取業則減少13.42%。94年全年累計與上年比較，工業生產增加3.37%，其中製造業增加3.18%，水電燃氣業及房屋建築工程業亦各增加3.79%及11.43%，礦業及土石採取業則減少9.89%。



資料來源：經濟部統計處

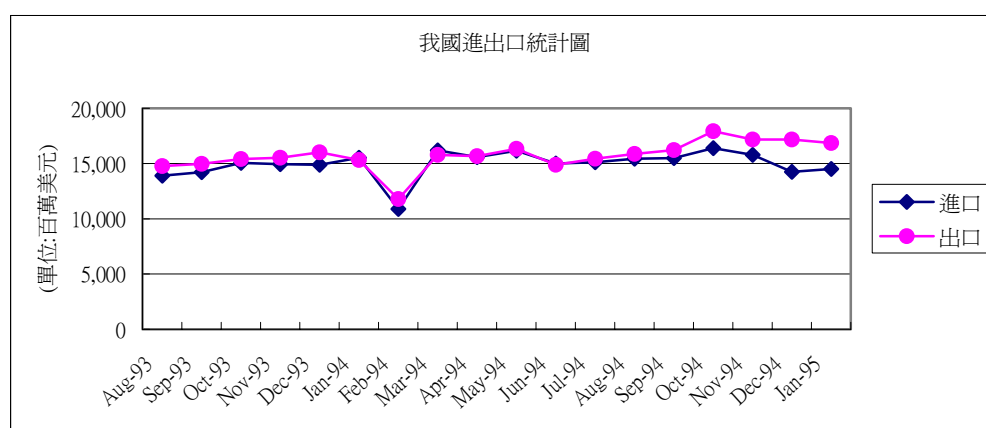
三、貿易

◎◎95年1月份出、進口值分別較上年同月增加4.5%及減少7.0%，出超23.29億美元

根據財政部的統計，95年1月我國出口總額為168.42億美元，較上年同月增加4.5%，進口總額為145.13美元，較上年同月減少7.0%，進、出口相抵，計出超23.29億美元。

若按貿易國家（地區）觀察，95 年 1 月我國出口增加 4.5%而進口減少 7.0%，主要係因本月除對美國出口增加 13.0%外，對東協六國、歐洲出口亦分別增加 5.2%、4.0%，而自中東地區進口雖增加 44.1%，但自美國、日本、歐洲進口減幅均達 17.8%以上所致。

如按商品貿易結構觀察，在出口方面，95 年 1 月農產品、農產加工品及非重化工業產品出口較上年同月減少，而重化工業產品出口則較上年同月增加，其中重化工業產品出口增加 9.1 億美元(增幅 7.2%)，主要係電子產品及光學器材等出口增加，惟資訊與通信產品、鋼鐵及其製品等出口減少。在進口方面，本月資本設備及消費品進口較上年同月減少，而農工原料進口則較上年同月增加，其中農工原料增加 0.7 億美元(增幅 0.7%)，主要係原油、電子產品(零、組件) 等進口增加，惟鋼鐵及其製品、化學品等進口減少；資本設備減少 10.2 億美元(減幅 29.8%)，主要係因機械、飛機及其他運輸設備、精密儀器進口減少。

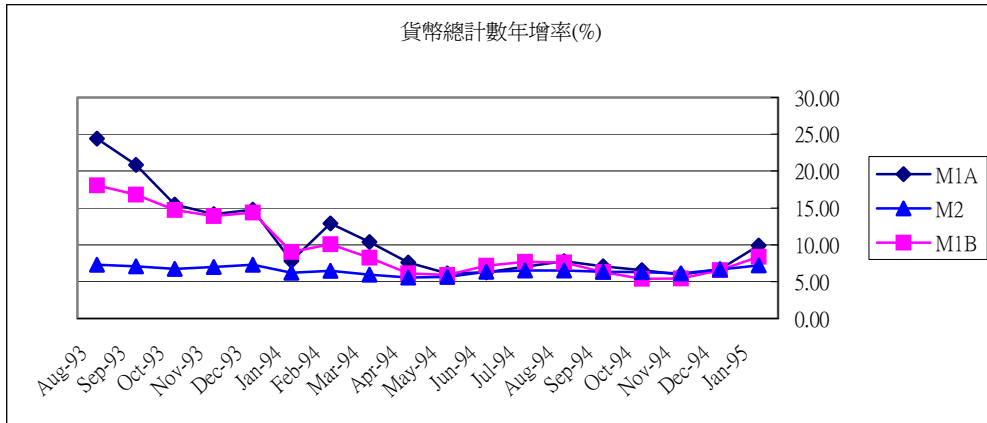


資料來源：財政部統計處

四、貨幣總計數

◎◎95 年 1 月份，貨幣總計數指標 M1A、M1B 及 M2 年增率分別為 9.89%、8.39%及 7.20%

根據我國央行 2 月 24 日公佈的統計資料顯示，我國 95 年 1 月日平均貨幣總計數 M1A、M1B 及 M2 年增率分別為 9.89%、8.39%及 7.20%，均較上月為高，主要因本月適逢農曆春節期間，通貨發行顯著增加，以及銀行放款與投資持續成長所致。若調整農曆春節因素，則 1 月日平均貨幣總計數 M1A、M1B 及 M2 年增率分別為 7.40%、7.48%及 6.91%。



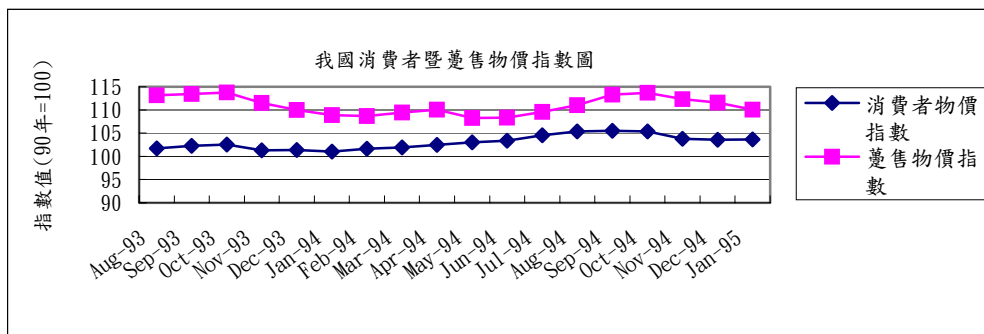
資料來源：中央銀行「金融統計月報」

五、物價

◎◎95年1月份消費者物價指數較前月上揚0.10%，亦較上年同月上漲2.65%；95年1月份躉售物價指數較前月下跌1.36%，但較上年同月上漲1.04%

行政院主計處公佈95年1月份消費者物價指數(CPI)為103.67(90年=100)，較上月上揚0.10%（經調整季節變動因素漲0.03%），主因本月適逢農曆春節，家長饋贈褓姆春節禮金與理容費循例加價，加以冬季蔬菜貨源充裕，價格下跌交互影響所致；若剔除蔬果魚介及能源（即核心物價），漲0.68%。若與上年同月相比，1月份CPI較上年同月漲2.65%，主因本月適逢農曆春節（去年於2月），蔬果、魚肉及褓姆費價格相對處較高水平，加以去年油價及燃氣價格數度調漲所致；若剔除蔬果魚介及能源（即核心物價），漲1.37%。

95年1月份躉售物價總指數(WPI)為110.03(90年=100)，較上月下跌1.36%，但較上年同月上漲1.04%，主因新台幣對美元較上月升值3.67%，加以國內農產品價跌所致，其中國產內銷品跌0.06%，進口品跌1.68%，出口品跌2.74%；內銷品（含國產內銷品及進口品）跌0.82%，國產品（含國產內銷品及出口品）跌1.21%。



資料來源：行政院主計處