

# 國內經濟動向

## 一、一般經濟情勢

華銀徵信室 余瑞明

◎◎94年12月份景氣動向指標：景氣領先指標與同時指標同步上揚；景氣綜合判斷分數為26分，景氣燈號續為綠燈

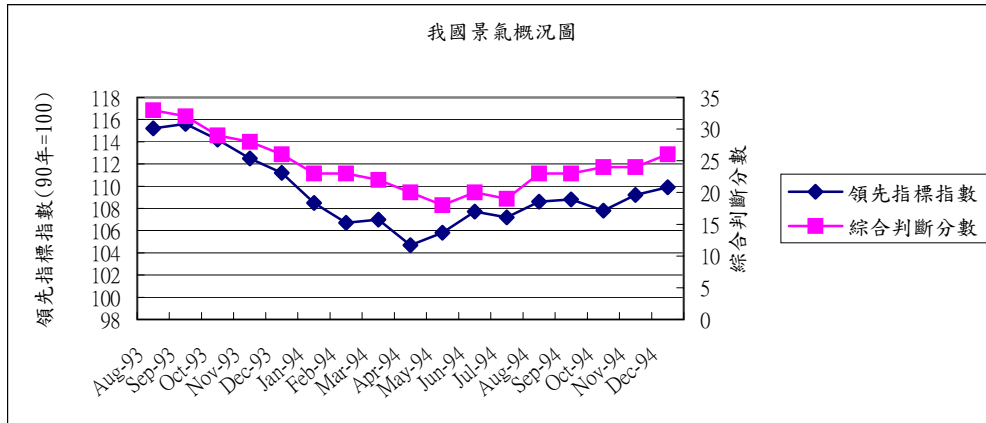
行政院經建會經濟研究處於今年1月27日公布94年12月景氣領先指標綜合指數為109.9，較11月份的上修值109.2上揚了0.6%。在七項構成指標(除股價指數變動率外，均經季節調整)中，有四項指標呈正向貢獻，分別是：海關出口值年增率、貨幣總計數M1B年增率、股價指數變動率均持續上揚以及躉售物價指數與六個月前比持續增加。另外有三項指標呈負向貢獻，分別是：核發建築物建造執照面積較上月減少、製造業平均每人每月工時較上月降低、製造業新接訂單變動率較上月下滑。

在同時指標方面，94年12月份指數為114.6，較11月份的下修值113.5增加1.0%。在六項構成指標(均經季節調整)中，除了國內貨運量因資料落後，並未列入當月計算之外，其餘五項均呈正向貢獻，分別是：票據交換金額的負成長幅度縮減、工業生產指數年增率、製造業銷售值、製造業生產指數年增率以及製造業平均每人每月薪資變動率均較上月增加。

此外，在景氣對策信號方面，94年12月景氣對策信號的九項構成項目中，貨幣總計數M1B變動率由黃藍燈轉為綠燈，海關出口值變動率由黃紅燈轉為紅燈，工業生產指數變動率由黃紅燈轉為紅燈，三項分數各增加1分；但是，製造業成品存貨率由綠燈轉為黃藍燈，分數減少1分，因此綜合判斷分數一共增加2分，而為26分，景氣燈號持續第五個月出現綠燈。

綜合分析：94年12月份國內經濟表現因受出口、生產等實質面指標表現持續良好、金融面指標如股價指數及M1B亦繼續成長等因素的影響，而呈現領先指標及同時指標同步上揚，景氣對策信號分數增加2分至26分，景氣燈號連續第5個月出現綠燈，顯示國內景氣仍呈擴張趨勢。展望未來，近來雖有政治、國際油價上漲、美元走勢及禽流感疫情等不確定因素的影響，但因全球景氣仍趨向樂觀，我國出口可望日趨活絡，預期短期景氣表現將可維持擴張步調。

我國景氣概況圖（景氣動向指標）

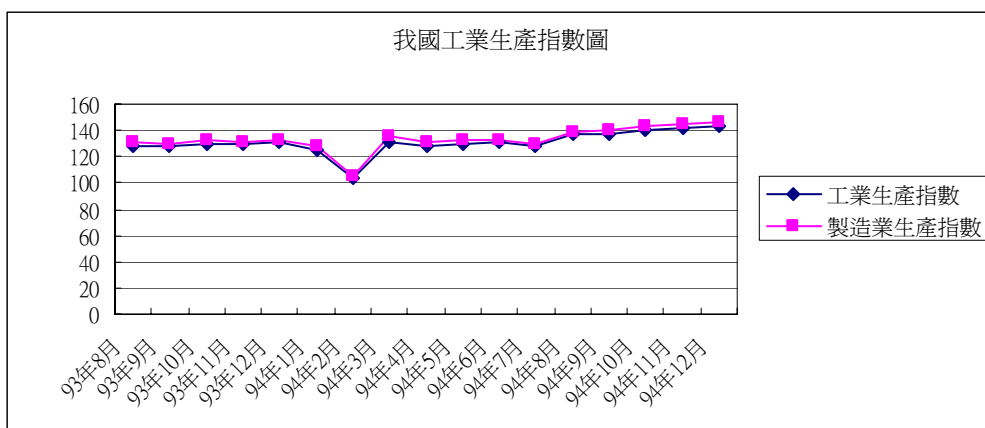


資料來源：行政院經建會

## 二、工業生產

◎◎94年12月份工業生產較上年同月增加9.53%，其中製造業增加10.03%

我國94年12月份工業生產因農曆春節將屆，OEM客戶提前備貨，加上新興市場對GSM手機、中低價個人電腦等產品強勁需求下，晶圓代工廠、IDM廠及IC設計大廠除產能利用率維持滿載外，並在積極回補庫存而擴大封測委外代工，復以液晶電視面板在美國市場強制加裝數位調諧器及品牌大廠持續降價競爭下，產量繼續向上推升等有利因素的激勵，較上年同月增加9.53%，其中製造業增加10.03%，水電燃氣業、房屋建築工程業亦分別增加6.61%、3.36%，礦業及土石採取業則減少9.93%。94年全年累計與上年比較，工業生產增加3.37%，其中製造業增加3.18%，水電燃氣業及房屋建築工程業亦各增加3.79%及11.43%，礦業及土石採取業則減少9.89%。



資料來源：經濟部統計處

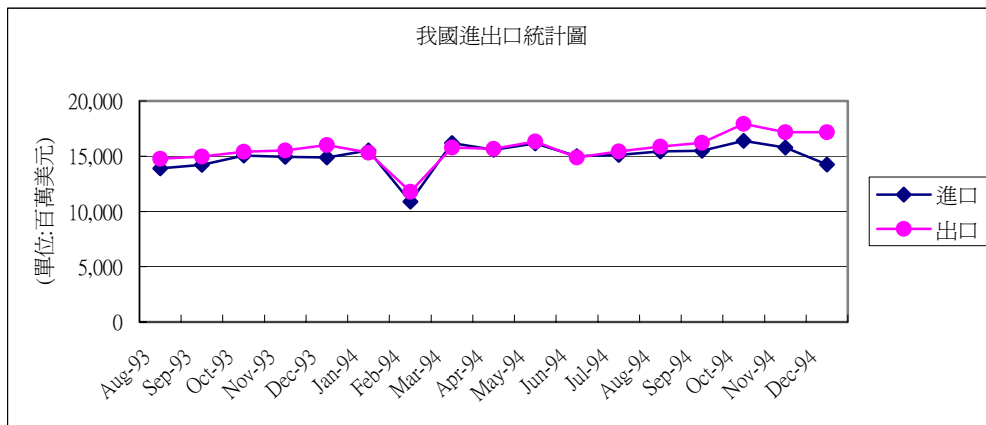
## 三、貿易

◎◎94 年 12 月份出、進口值分別較上年同月增加 15.4%及減少 10.9%，出超 29.26 億美元

根據財政部的統計，94 年 12 月我國出口總額為 171.71 億美元，較上年同月增加 15.4%，進口總額為 142.45 美元，較上年同月減少 10.9%，進、出口相抵，計出超 29.26 億美元。去年 1 至 12 月累計出口總額為 1,893.94 億美元，較上年同期增加 8.8%，進口總額 1,816.06 億美元，增加 8.2%，進、出口相抵，合計出超 77.88 億美元，較上年同期增加 16.63 億美元或 27.2%。

若按貿易國家（地區）觀察，94 年 12 月我出口持續擴增而進口減少，主要係因本月對香港與中國大陸、東協六國及韓國出口明顯增加 29.3%、20.3%及 30.6%，對日本出口亦增加 15.8%，而自美國、歐洲、日本及中東地區進口分別減少 23.4%、19.7%、12.0%及 14.9%所致。

如按商品貿易結構觀察，在出口方面，94 年 12 月農產品及非重化工業產品出口較上年同月減少，而農產加工品及重化工業產品出口則較上年同月增加，其中重化工業產品出口增加 22.1 億美元(增幅 19.3%)，主要係電子產品及光學器材等出口增加，惟資訊與通信產品、鋼鐵及其製品等出口減少。在進口方面，94 年 12 月資本設備及農工原料進口較上年同月減少，而消費品進口則較上年同月增加，其中農工原料減少 7.8 億美元(減幅 7.0%)，主要係原油、鋼鐵及其製品、化學品等進口減少；資本設備減少 11.8 億美元(減幅 32.3%)，主要係因機械、飛機及其他運輸設備、精密儀器進口減少。

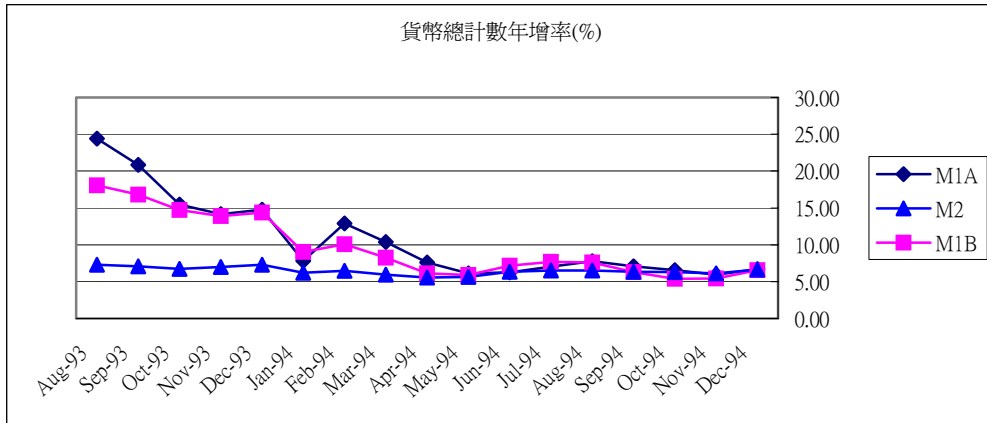


資料來源：財政部統計處

#### 四、貨幣總計數

◎◎94 年 12 月份，貨幣總計數指標 M1A、M1B 及 M2 年增率分別為 6.67%、6.56%及 6.64%

根據我國央行 1 月 25 日公佈的統計資料顯示，我國 94 年 1 月日平均貨幣總計數 M1A、M1B 及 M2 年增率分別為 6.67%、6.56%及 6.64%，均較上月為高，主要因股市交投熱絡及外資淨匯入明顯增加所致。調整台開公司因改制而出售其信託業務予國內銀行之因素後，M2 年增率為 6.59%。累計 94 年 1-12 月 M1A、M1B 及 M2 之平均年增率分別為 7.65%、7.10%及 6.22%。



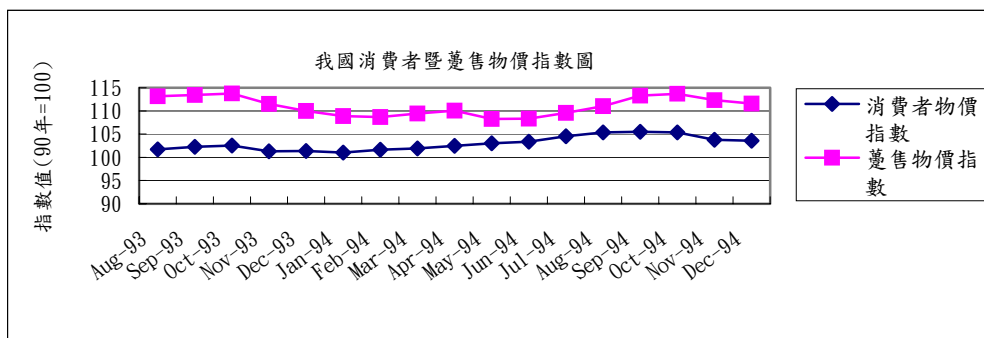
資料來源：中央銀行「金融統計月報」

## 五、物價

◎◎94年12月份消費者物價指數較前月下跌0.22%，但較上年同月上漲2.21%；94年12月份躉售物價指數較前月下跌0.69%，但較上年同月上漲1.70%

行政院主計處公佈94年12月份消費者物價指數(CPI)為103.57(90年=100)，較上月下跌0.22%（經調整季節變動因素漲0.17%），主因氣溫下降，水果買氣轉弱，價格下跌，加以成衣折扣促銷所致；若剔除蔬果魚介及能源（即核心物價），跌0.14%。若與上年同月相比，12月份CPI較上年同月漲2.21%，主因食物、油價及燃氣價格相對去年仍處較高水平所致；若剔除蔬果魚介及能源（即核心物價），漲0.45%。

94年12月份躉售物價總指數(WPI)為111.54(90年=100)，較上月下跌0.69%，但較上年同月上漲1.70%，主因石化原料、人造纖維及鋼鐵等行情下跌所致，其中國產內銷品跌0.57%，進口品跌0.48%，出口品跌1.10%；內銷品（含國產內銷品及進口品）跌0.53%，國產品（含國產內銷品及出口品）跌0.80%。



資料來源：行政院主計處