

國內經濟動向

一、一般經濟情勢

華銀徵信室 余瑞明

◎◎94年2月份景氣動向指標：景氣領先指標與同時指標同步下跌；景氣綜合判斷分數與上月同為23分，燈號維持綠燈

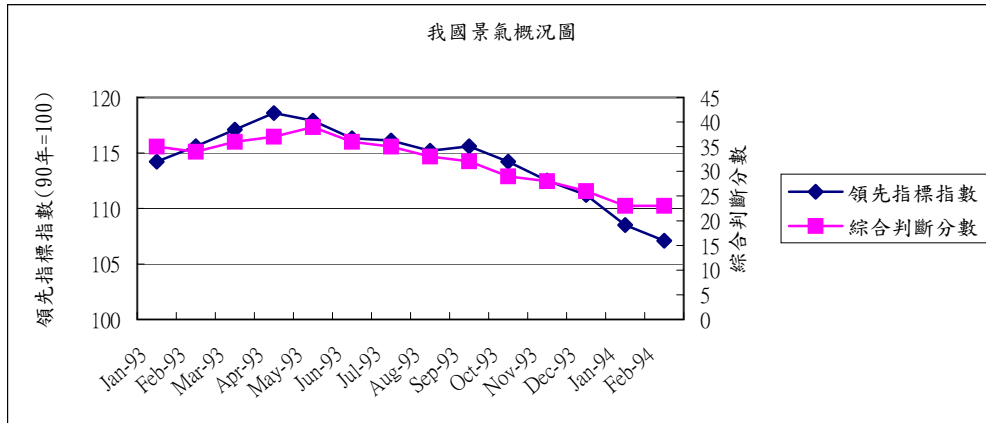
行政院經建會經濟研究處公布94年2月份景氣領先指標綜合指數為107.1，較1月份修正值108.5下降1.3%。七項構成指標(除股價指數變動率外，均經季節調整)中，兩項呈正向貢獻，分別為：核發建築物建造執照面積較上月增加以及製造業平均每人每月工時較上月略升；其餘五項構成指標則呈負向貢獻，分別為：貨幣總計數M1B成長幅度明顯減緩、躉售物價指數與六個月前比變動率續呈負成長、製造業新接訂單變動率較上月下降、股價指數變動率仍為負數以及海關出口值年增率較上月為低。

在同時指標方面，94年2月份指數為110.7，較1月份修正值110.8微降0.1%。六項構成指標(均經季節調整)中，兩項構成指標呈正向貢獻，分別為：工業生產指數年增率及製造業生產指數年增率，均較上月增加；其餘三項構成指標則呈負向貢獻，分別是：製造業平均每人每月薪資增幅續較上月減緩、票據交換金額減幅擴大以及製造業銷售值較上月減少。另外，國內貨運量因資料缺失，並未列入當月之計算。

另外，在景氣對策信號方面，94年1月份貨幣總計數M1B變動率下修，燈號由黃紅燈修正為綠燈，分數減少1分，故1月份綜合判斷分數由24分修正為23分，景氣燈號仍維持綠燈。2月份景氣對策信號九項構成項目中，非農業部門就業變動率由上月黃紅燈轉為紅燈、工業生產指數變動率由上月黃藍燈轉為綠燈，分數各增加1分；製造業新接訂單指數變動率由上月綠燈轉為黃藍燈、海關出口值變動率由上月綠燈轉為黃藍燈，分數各減少1分。因此，綜合判斷分數與上月修正後的23分相同，景氣燈號連續第五個月出現綠燈。

綜合分析94年2月份國內經濟表現，受到國際經濟景氣降溫的拖累，94年2月份出口、訂單成長趨緩，金融面指標表現不盡理想，使得景氣領先指標持續下降；惟實質面如工業生產、非農業部門就業等指標尚能維持成長趨勢，故同時指標只有微幅下滑、景氣對策信號亦維持綠燈，因此，當前的國內經濟情勢是屬於穩定中帶有隱憂的局面。展望未來，由於領先指標連續五個月走跌，景氣下滑趨勢明顯，未來國內經濟擴張腳步將漸趨緩和。而近期油價不穩、利率持續調升，也都會為未來的發展增加不確定性。

我國景氣概況圖（景氣動向指標）



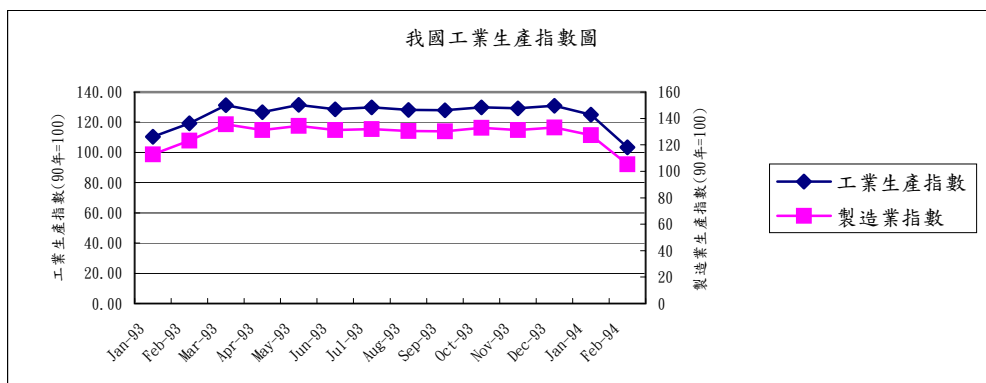
資料來源：行政院經建會

二、工業生產

◎◎94年2月份工業生產因適逢農曆春節，工作天數減少，致較上年同月減少13.26%

我國94年2月份工業生產因適逢農曆春節，工作天數減少，致較上年同月減少13.26%，其中其中製造業減少14.63%，礦業及土石採取業、水電燃氣業亦分別減少25.27%、3.69%，房屋建築工程業則因春節前核准使用執照面積增加而上升29.24%。

94年2月份製造業生產較上年同月減少14.63%，其中以民生工業減少22.06%最多，資訊電子工業、金屬機械工業、化學工業亦分別減少15.80%、12.72%、10.84%。



資料來源：經濟部統計處

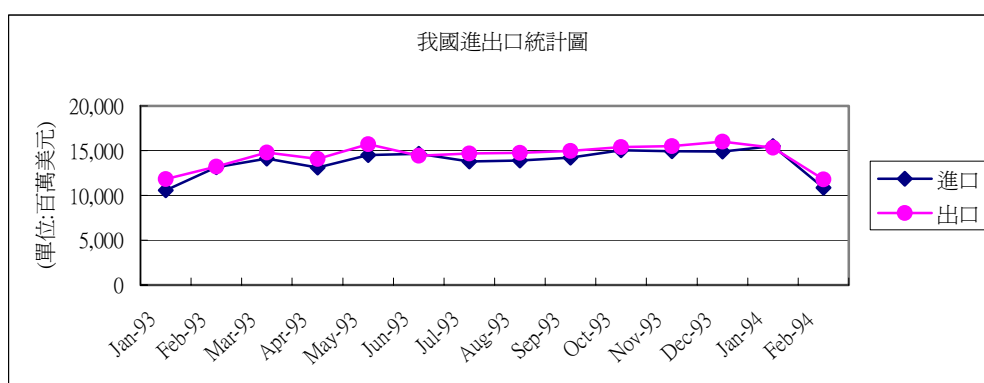
三、貿易

◎◎94年2月份出、進口值分別較上年同月減少10.8%及17.3%，入超9.0億美元，較上年同月增加8.6億美元

根據財政部的統計，94年2月出口總額為117.7億美元，較上年同月減少10.8%，進口總額為108.7億美元，較上年同月減少17.3%，進出口相抵，計出超9.0億美元，較上年同月增

加 8.6 億美元。94 年 1 至 2 月累計出口總額 270.8 億美元，較上年同期增加 8.3%，進口總額 263.8 億美元，增加 11.2%，進出口相抵，計出超 7.0 億美元，較上年同期減少 5.8 億美元或-45.1%。

若按貿易國家（地區）觀察，94 年 2 月我出、進口均呈縮減，主要係因本月對香港與中國大陸、美國、日本、歐洲及東協六國等主要貿易地區出、進口均見減少，其中對香港與中國大陸、歐洲出口分別減少 20.4%及 13.7%，而自美國、歐洲及東協六國進口減幅均達 21%以上所致。如按商品貿易結構觀察，94 年 2 月除農產加工品出口較上年同月略增外，我農產品及重化、非重化工業產品出口均較上年同月減少，其中重化工業產品出口減少 11.1 億美元(減幅 10.8%)，主要係電子產品、資訊與通信產品及光學器材等出口減少，惟鋼鐵及其製品出口增加。在進口方面，94 年 2 月資本設備、農工原料及消費品進口均較上年同月減少，其中農工原料減少 16.1 億美元(減幅 17.1%)，主要係原油、電子產品(零、組件)及化學品等進口減少；資本設備減少 6.0 億美元(減幅 22.0%)，主要係精密儀器及機械等進口減少。

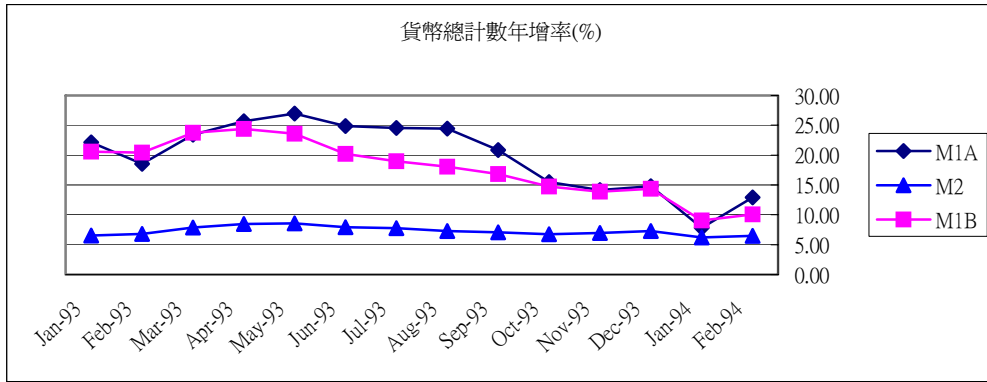


資料來源：財政部統計處

四、貨幣總計數

◎◎94 年 2 月份，三項貨幣總計數指標 M1A、M1B 及 M2 年增率分別為 12.91%、10.06%及 6.49%，均較上月為高

根據央行新近公佈的統計資料顯示，我國 94 年 2 月日平均貨幣總計數 M1A、M1B 及 M2 年增率分別為 12.91%、10.06%及 6.49%，均較上月為高，主因 2 月適逢農曆春節假期，通貨發行顯著增加，加上外資淨匯入金額較上月增加所致。累計本年 1 至 2 月 M1A、M1B 及 M2 平均年增率分別為 10.34%、9.55%及 6.35%。

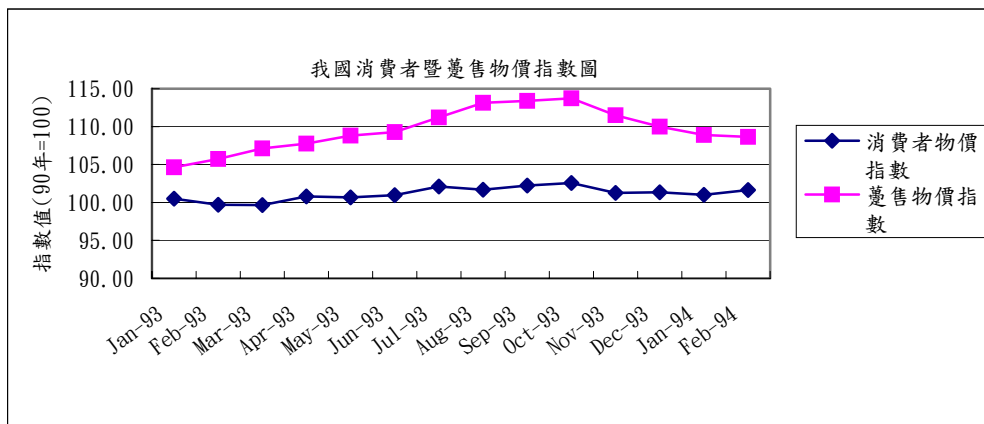


資料來源：中央銀行「金融統計月報」

五、物價

◎◎94年2月份消費者物價指數較上月上漲0.64%，亦較上年同月上漲1.94%；94年2月份躉售物價指數較上月下跌0.20%，但較上年同月上漲2.62%

行政院主計處公佈94年2月份消費者物價指數(CPI)為101.65(90年=100)，較上月上漲0.64% (經調整季節變動因素後下跌0.09%)，主因2月適逢農曆春節，家長饋贈褓姆及家庭幫佣禮金、理容費及計程車資等服務費用循例加價所致，若剔除新鮮蔬果魚介及能源(即核心物價)，則上漲0.89%。與上年同月比較，2月份CPI較上年同月漲1.94%，主因本月逢農曆春節，應節商品及部分服務費用(褓姆費、家庭幫佣費、理容費及計程車資等)循例加價，而93年春節在1月，比較基期較低，加加油價調漲所致；若剔除新鮮蔬果魚介及能源(即核心物價)，漲1.87%。94年2月份躉售物價總指數(WPI)為108.65(90年=100)，較上月下跌0.20% (經調整季節變動因素後跌0.32%)，但較上年同月上漲2.62%，主因電子零組件價格下跌，加上新台幣對美元升值1.40%所致，其中國產內銷品漲0.32%，進口品跌0.35%，出口品跌0.73%；內銷品(含國產內銷品及進口品)漲0.02%，國產品(含國產內銷品及出口品)跌0.13%。



資料來源：行政院主計處