

國內經濟動向

一、一般經濟情勢

華銀徵信室 余瑞明

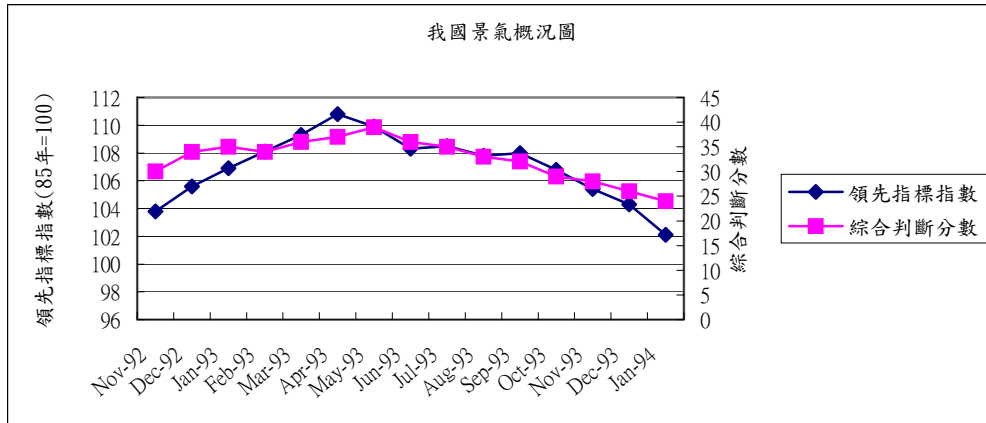
◎◎94年1月份景氣動向指標：景氣領先指標續降，同時指標轉升；景氣綜合判斷分數減為24分，燈號維持綠燈

行政院經建會公布94年1月份景氣領先指標綜合指數為102.1，較去年12月的修正值104.3下滑2.1%。七項構成指標中(除股價指數變動率外，均經季節調整)，僅製造業平均每人每月工時較上月略增，呈正向貢獻。其餘的六項指標皆呈負向貢獻，分別是：躉售物價指數與六個月前比變動率轉為負成長、貨幣總計數M1B成長幅度縮減、股價指數變動率由正轉負、核發建築物建造執照面積較上月減少、製造業新接訂單變動率較上月下降以及海關出口值年增率較上月略減。

在同時指標方面，94年1月指數為109.0，較去年12月的修正值108.1上揚0.8%。六項構成指標中(均經季節調整)，四項指標呈正向貢獻，分別是：製造業銷售值較上月增加、工業生產指數年增率及製造業生產指數年增率由負轉正和票據交換金額減幅縮小。呈負向貢獻者有一項：製造業平均每人每月薪資增幅較上月減緩。在景氣燈號方面，93年12月景氣對策信號因製造業新接訂單指數變動率上修，燈號由黃藍燈修正為綠燈，分數增加1分，綜合判斷分數因此由25分增為26分，景氣燈號仍維持綠燈。94年1月份景氣對策信號九項構成項目中，海關出口值變動率由上月黃藍燈轉為綠燈、工業生產指數變動率由上月藍燈轉為黃藍燈，分數各增加1分；貨幣總計數M1B變動率及非農業部門就業變動率均由上月紅燈轉為黃紅燈，分數各減少1分；此外，票據交換及跨行通匯總額變動率由上月黃藍燈轉為藍燈、股價指數變動率由上月綠燈轉為黃藍燈，分數各減少1分。綜合判斷分數總計減少2分，由上月修正後的26分降為24分，景氣燈號連續第四個月出現綠燈。

綜合國內經濟表現，94年1月金融面指標表現不盡理想，但實質面如工業生產、銷售值等指標仍能維持成長，同時指標則較上月轉好。景氣對策信號分數雖繼續下降，但仍維持代表經濟穩定成長之綠燈，加以失業率持續小幅改善，顯示當前國內景氣尚稱穩定。展望未來，由於受到國際經濟成長力道減弱及金融面因素影響，領先指標已連續第4個月下滑，主計處日前已將94年經濟成長率下修0.35個百分點至4.21%，顯示國內景氣擴張步調將轉趨緩慢。

我國景氣概況圖（景氣動向指標）



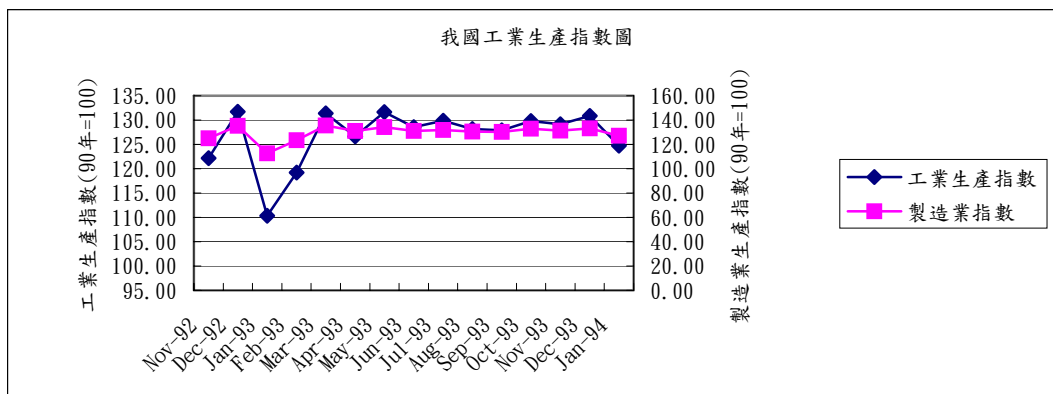
資料來源：行政院經建會

二、工業生產

◎◎94年1月份工業生產較上年同月增加13.05%，其中製造業增加12.69%

我國94年1月份工業生產受春節變動影響而較上年同月增加13.05%，其中製造業增加12.69%，礦業及土石採取業、水電燃氣業、房屋建築工程業亦分別增加3.67%、7.57%及45.15%。

94年1月份製造業生產較上年同月增加12.69%，其中以金屬機械工業增加24.54%最多，民生工業增加11.32%居次，資訊電子工業、化學工業亦分別增加9.80%、8.64%。



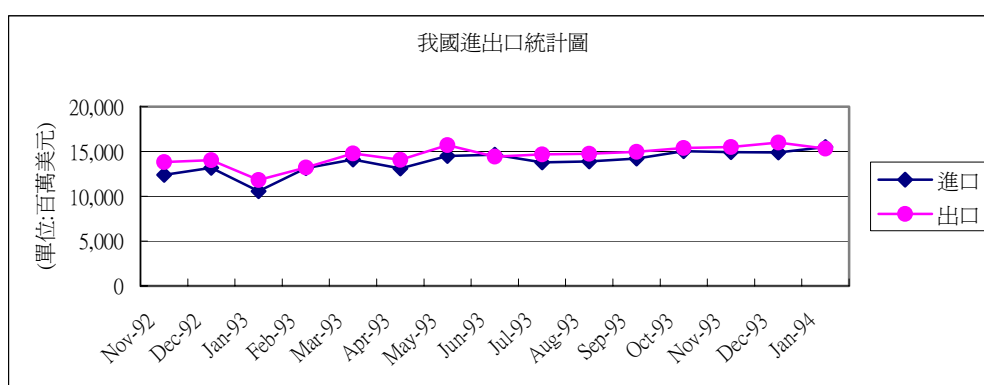
資料來源：經濟部統計處

三、貿易

◎◎94年1月份出、進口值分別較上年同月增加29.7%及46.7%，入超2.0億美元

根據財政部的統計，94年1月出口總額153.1億美元，較上年同月增加29.7%，進口總額155.1億美元，較上年同月增加46.7%，進出口相抵，計入超2.0億美元(上年同月出超12.4億美元)。

若按貿易國家（地區）觀察，94年1月我出、進口分別增加29.7%及46.7%，惟進口增幅大於出口，主要係因本月我對香港與中國大陸、美國、日本、東協六國出口增幅均達20%以上及對歐洲出口增加16.6%，而自香港與中國大陸、日本、美國、歐洲進口增幅均達37%以上，自東協六國進口亦增加19.3%所致。如按商品貿易結構觀察，1月農產品、農產加工品及重化、非重化工業產品出口均較上年同月增加，其中重化工業產品出口增加27.2億美元(增幅29.8%)，所占出口比重高達77.6%，主要係電子產品、鋼鐵及機械等出口增加。在進口方面，1月資本設備、農工原料及消費品進口均較上年同月增加，其中農工原料增加32.0億美元(增幅42.9%)，主要係原油、化學品、電子產品(零、組件)、鋼鐵及其他金屬製品等進口增加；資本設備增加13.2億美元(增幅63.5%)，主要係機械、飛機及其他運輸設備等進口增加。

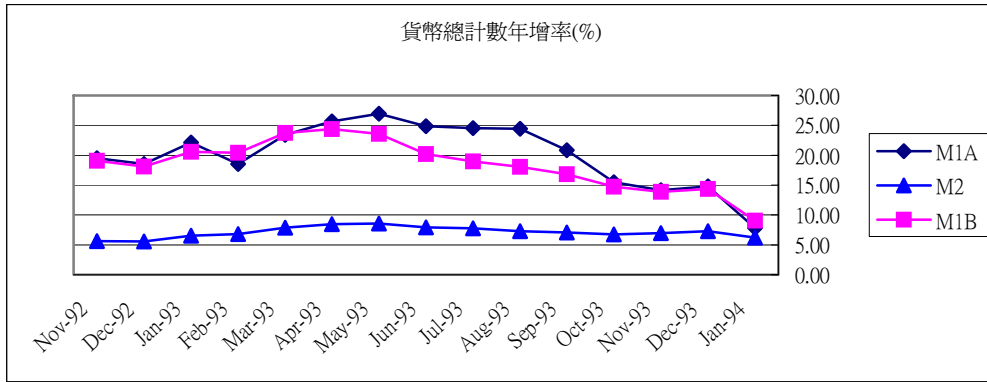


資料來源：財政部統計處

四、貨幣總計數

◎◎94年1月份，三項貨幣總計數指標M1A、M1B及M2年增率分別為7.83%、9.04%及6.20%，均較上月為低

根據央行新近公佈的統計資料顯示，我國94年1月日平均貨幣總計數M1A、M1B及M2年增率分別為7.83%、9.04%及6.20%，均較上月為低，主要因上年同期適逢農曆春節，通貨發行顯著增加，益以本月外資淨匯入金額亦較上年同期減少，以及銀行放款與投資成長減緩所致。若調整農曆春節因素，則1月日平均貨幣總計數M1A、M1B及M2年增率分別為12.68%、10.81%及6.72%。

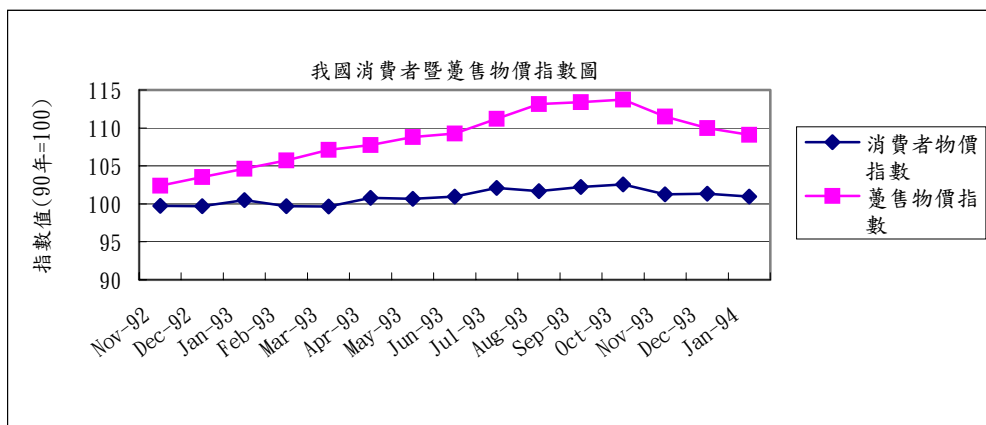


資料來源：中央銀行「金融統計月報」

五、物價

◎◎94年1月份消費者物價指數較上月下跌0.35%，但較上年同月上漲0.48%；94年1月份躉售物價指數較上月下跌1.37%，但較上年同月上漲6.29%

94年1月消費者物價指數(CPI)為100.98(90年=100)，較上月下跌0.35%（經調整季節變動因素後上漲0.30%），主因冬季服飾折扣促銷，以及部分水果價格下跌所致；若剔除新鮮蔬果魚介及能源（即核心物價），下跌0.24%。；與上年同月比較，1月CPI較上年同月漲0.48%，主因新鮮蔬菜、肉類及油品價格上揚，與去年1月為農曆春節，家長饋贈褓姆及家庭幫佣禮金、理容費用循例加價等，比較基期較高，交互影響所致；若剔除新鮮蔬果魚介及能源（即核心物價），跌0.32%。94年1月份躉售物價總指數(WPI)為109.11(90年=100)，較上月下跌0.69%（經調整季節變動因素後跌0.59%），但較上年同月上漲4.20%，主因水產品、石化原料及合成樹脂等價格下跌所致，其中國產內銷品下跌0.54%，進口品下跌0.60%，出口品下跌0.96%；內銷品（含國產內銷品及進口品）下跌0.56%，國產品（含國產內銷品及出口品）下跌0.72%。



資料來源：行政院主計處