

國內經濟動向

一、一般經濟情勢

華銀徵信室 余瑞明

◎◎93年12月份景氣動向指標：景氣領先指標與同時指標同步下滑；景氣綜合判斷分數較上月減少3分為25分，燈號維持綠燈。

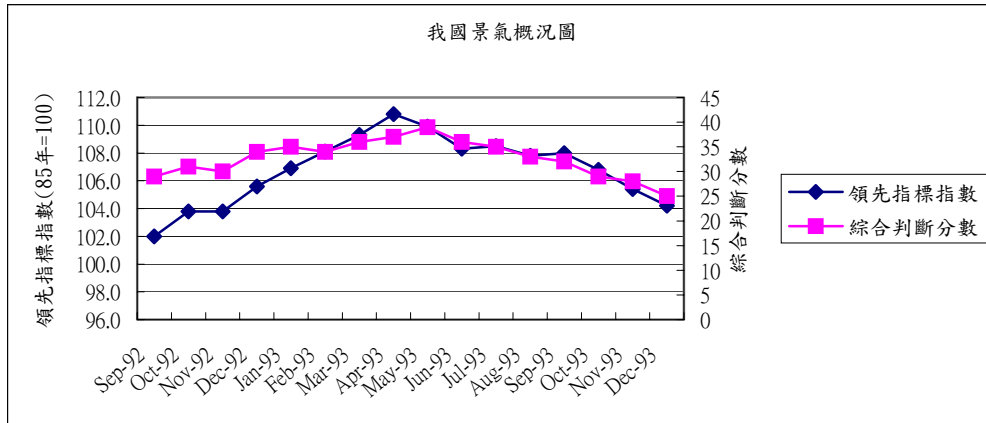
行政院經建會公布93年12月份景氣領先指標綜合指數為104.2，較11月份的修正值105.4下跌1.1%。七項構成指標(除股價指數變動率外，均經季節調整)中，共計有四項指標呈負向貢獻，分別為：躉售物價指數與六個月前比變動率持續下滑、製造業新接訂單變動率較上月下跌、製造業平均每人每月工時較上月減少及海關出口值年增率較上月減緩；另外其他三項指標則呈正向貢獻，分別為：核發建築物建造執照面積較上月增加、股價指數變動率由負轉正、貨幣總計數M1B增幅擴大。

在同時指標方面，93年12月份的指數為108.0，較11月份的修正值110.6下滑2.4%。六項構成指標(均經季節調整)中，共計有四項指標呈負向貢獻，分別為：工業生產指數年增率及製造業生產指數年增率由正轉負、票據交換金額減幅擴大及製造業銷售值持續下滑。而呈正向貢獻者只有一項：製造業平均每人每月薪資增幅較上月增加。另外，國內貨運量因資料缺失，並未列入當月之計算。

在景氣燈號方面，93年12月份景氣對策信號九項構成項目中，因為貨幣總計數M1B變動率由上月份的黃紅燈轉為紅燈、股價指數變動率由上月份的黃藍燈轉為綠燈，分數各增加1分；而票據交換及跨行通匯總額變動率、製造業新接訂單指數(平減後)變動率及海關出口值(平減)變動率三項指標均由上月份的綠燈轉為黃藍燈，分數各減少1分；工業生產指數變動率則由上月份的綠燈轉為藍燈，分數減少2分。綜合判斷分數總計減少3分，由上月份修正後的28分降為25分，景氣燈號連續第3個月出現綠燈。

綜合國內經濟表現，93年12月，隨國內、外經濟景氣趨緩，出口、訂單及工業生產表現不若已往，金融面指標亦好壞參半。影響所及，景氣領先指標及同時指標均呈下降，景氣對策信號分數亦減為25分，但仍維持綠燈。93年整體而言，前3季國內經濟表現出色，景氣燈號曾一度連續9個月出現代表活絡的黃紅燈及紅燈，就業市場也有所改善；惟自第4季起，三項景氣指標均轉為下降趨勢，顯示全球景氣趨緩、油價及利率升高、及大陸宏觀調控等因素對國內景氣已經產生負面的影響。展望未來，全球經濟成長力道雖減緩，但仍維持3%以上之成長，因此未來國內景氣應仍有機會維持緩步成長。

我國景氣概況圖（景氣動向指標）

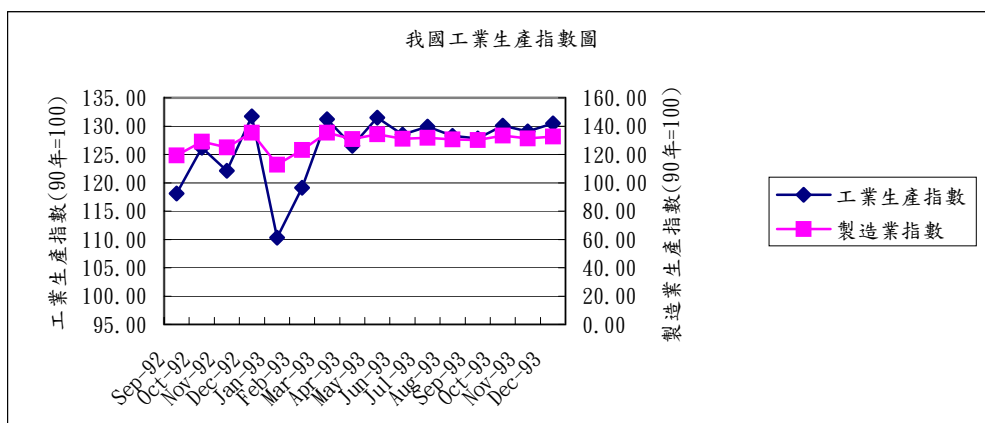


資料來源：行政院經建會

二、工業生產

◎◎93年12月份工業生產較上年同月減少0.95%，其中製造業減少1.99%

我國93年12月份工業生產較上年同月減少0.95%，其中製造業減少1.99%，礦業及土石採取業、水電燃氣業、房屋建築工程業則分別增加2.99%、0.65%及31.88%。累計93年全年與上年相比，工業生產增加9.80%，其中製造業增加10.48%（為民國77年以來之最高成長率），水電燃氣業、房屋建築工程業分別增加2.96%與5.43%，礦業及土石採取業則減少4.28%。93年12月份製造業生產較上年同月減少1.99%，其中除金屬機械工業增加3.69%外，民生工業、資訊電子工業與化學工業則分別減少6.81%、2.89%及2.86%。累計93年全年與上年比較，以資訊電子工業增加14.14%最多，金屬機械工業、化學工業也分別增加11.43%、9.81%，民生工業則減少0.34%。



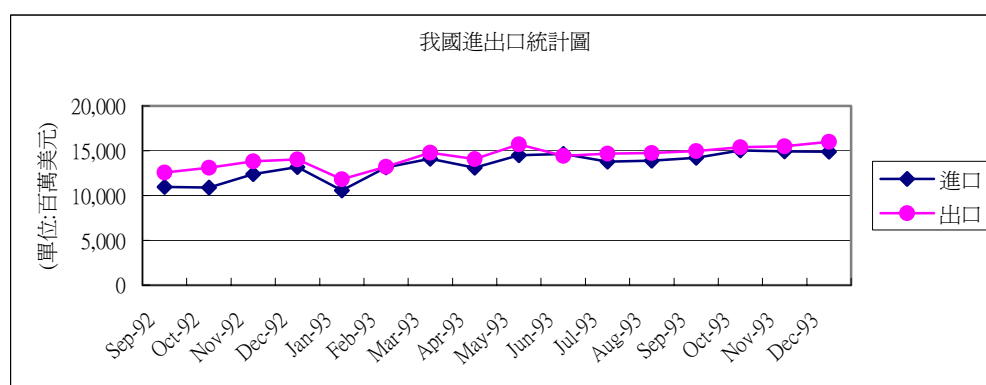
資料來源：經濟部統計處

三、貿易

◎◎93年12月份出、進口值分別較上年同月增加6.2%及21.3%，入超11.2億美元

根據財政部的統計，93年12月出口總額148.8億美元，較上年同月增加6.2%，進口總額160.0億美元，較上年同月增加21.3%，進出口相抵，計入超11.2億美元(上年同月出超8.3億美元)。累計1至12月出口總額1,740.3億美元，較上年同期增加20.7%，進口總額1,678.9億美元，增加31.9%，進出口相抵，計出超61.4億美元，較上年同期減少63.7%。

若按貿易國家(地區)觀察，93年12月我出、進口持續較上年同月增加，惟進口增幅大於出口，主要係因本月除對東協五國出口增加14.8%外，對香港與中國大陸、美國、日本及歐洲出口僅呈個位數成長，而自香港與中國大陸、歐洲進口增幅均達25%以上，自美國、日本進口亦分別增加12.7%及13.8%所致。如按商品貿易結構觀察，93年12月農產品、農產加工品及重化、非重化工業產品出口均較上年同月增加，其中重化工業產品出口增加6.6億美元(增幅6.1%)，主要係電子產品及鋼鐵等出口增加。在進口方面，12月份資本設備、農工原料及消費品進口均較上年同月增加，其中農工原料增加19.8億美元(增幅21.7%)，主要係原油、鋼鐵及化學品等進口增加；資本設備增加7.1億美元(增幅24.0%)，主要係機械及飛機等進口增加。

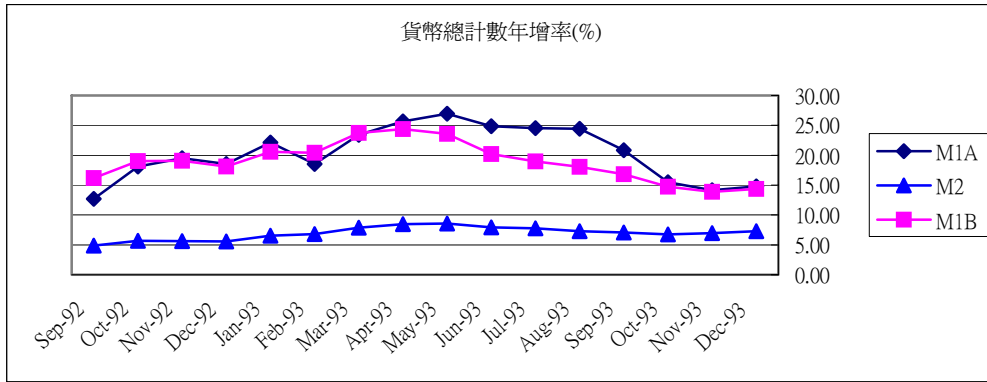


資料來源：財政部統計處

四、貨幣總計數

◎◎93年12月份，三項貨幣總計數指標M1A、M1B及M2年增率分別為14.77%、14.35%及7.31%，均較上月為高。

根據央行新近公佈的統計資料顯示，我國93年12月日平均貨幣總計數M1A、M1B及M2年增率分別為14.77%、14.35%及7.31%，均較上月為高，主要因銀行放款與投資較上月明顯增加所致。M2加計企業及個人持有債券型基金之年增率，亦自上月之6.14%上升為6.33%。



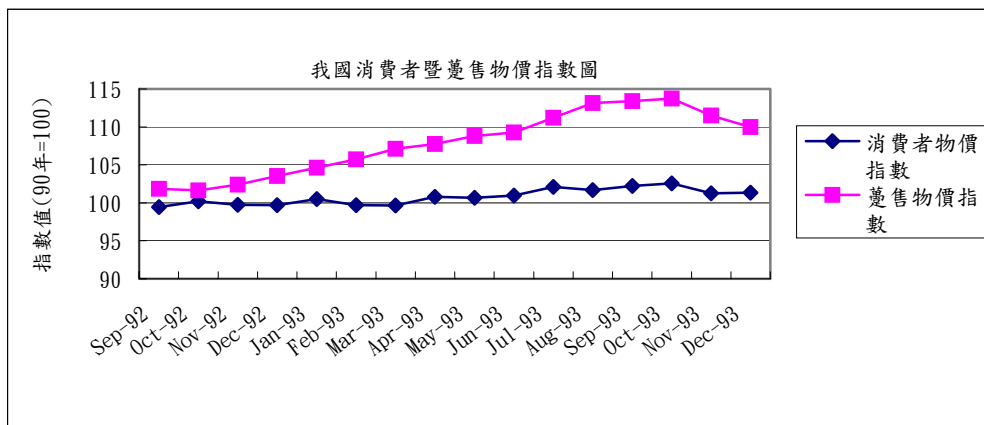
資料來源：中央銀行「金融統計月報」

五、物價

◎◎93年12月份消費者物價指數較上月上漲0.07%，亦較上年同月上漲1.62%；93年12月份躉售物價指數較上月下跌1.37%，但較上年同月上漲6.29%

93年12月份消費者物價總指數(CPI)為101.34(90年=100)，較上月上漲0.07%（經調整季節變動因素後上漲0.30%），主因部份蔬菜量縮價揚及百貨公司折價促銷成衣等交互影響所致；與上年同月比較，則是上漲1.62%。若剔除新鮮蔬果魚介及能源（即核心物價），則較上年同月上漲1.62%。

93年12月份躉售物價總指數(WPI)為109.97(90年=100)，較上月下跌1.37%（經調整季節變動因素後下跌1.35%），主因石化原料、電腦及其週周邊設備與電子零組件價格下滑所致；與上年同月比較，上漲6.29%，全年平均，較上年同期上漲7.06%。



資料來源：行政院主計處