

國內經濟動向

一、一般經濟情勢

華銀徵信室 余瑞明

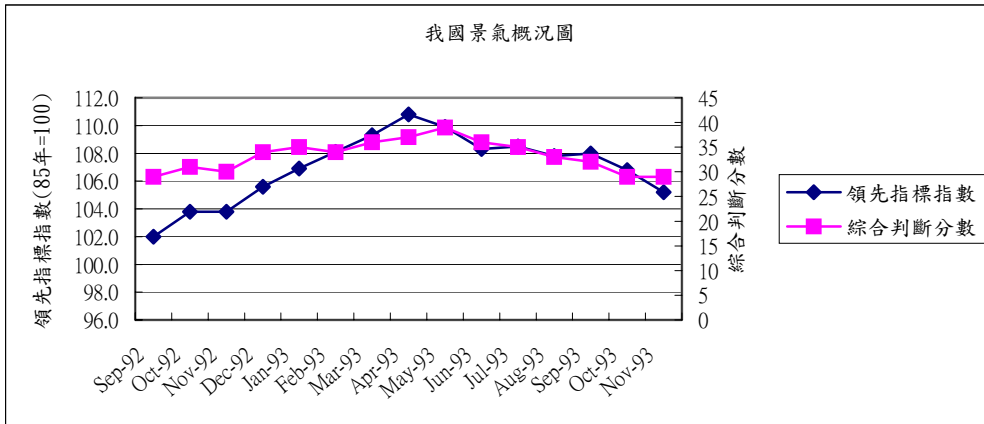
◎◎九十二年十一月份景氣動向指標：景氣領先指標與同時指標同步下滑；景氣綜合判斷分數與上月持平為 29 分，燈號維持綠燈。

行政院經建會公布今年十一月景氣領先指標綜合指數為 105.2，較十月的修正值 106.8 下滑 1.5%。七項構成指標(除股價指數變動率外，均經季節調整)當中，除了核發建築物建造執照面積較上月增加，呈正向貢獻之外，其他六項指標均呈負向貢獻，分別是：躉售物價指數與六個月前比變動率較上月下降、海關出口值年增率較上月減少、貨幣總計數 M1B 成長幅度持續縮減、製造業新接訂單年增率較上月略減、製造業平均每人每月工時較上月減少以及股價指數下降幅度略為拉大。

在同時指標方面，九十二年十一月的指數為 109.8，較十月的修正值 110.1 下滑 0.3%。五項構成指標(均經季節調整)當中，除票據交換金額減幅縮小呈正向貢獻之外，其他四項指標均呈負向貢獻，分別是：製造業生產指數年增率及工業生產指數年增率持續下降、製造業銷售值較上月下降以及製造業平均每人每月薪資增幅較上月縮減。另外，國內貨運量因資料缺失，並未列入當月之計算。

在景氣燈號方面，九十二年十一月份景氣對策信號九項構成項目中，票據交換及跨行通匯總額變動率由前月的藍燈轉為綠燈，分數增加 2 分；貨幣總計數 M1B 變動率及製造業成品存貨率則由上月的紅燈轉為黃紅燈，分數各減少 1 分，綜合判斷分數與上月持平為 29 分，景氣燈號維持綠燈。綜合國內經濟表現，九十二年十一月，隨國際經濟成長減緩，國內同時指標略降。主要實質面指標中，海關出口與製造業生產增幅仍呈減緩；金融面指標中，貨幣供給增幅較上月略減，票據交換及跨行通匯則增加；景氣對策信號雖然維持綠燈，但也顯示當前國內經濟景氣由熱絡轉為趨緩。展望未來，國際經濟受美國成長減緩、國際油價不穩、主要國家利率調升、美元貶值壓力以及大陸經濟降溫等因素影響，國內領先及同時指標續呈下滑走勢，多數廠商對未來景氣預期趨向悲觀。雖然目前就業市場較去年稍有改善，失業率連續三個月下降，惟整體國內景氣提升的力道已經明顯走弱，此一趨勢不僅已逐漸明朗，在短期之內也恐怕難以扭轉。

我國景氣概況圖（景氣動向指標）

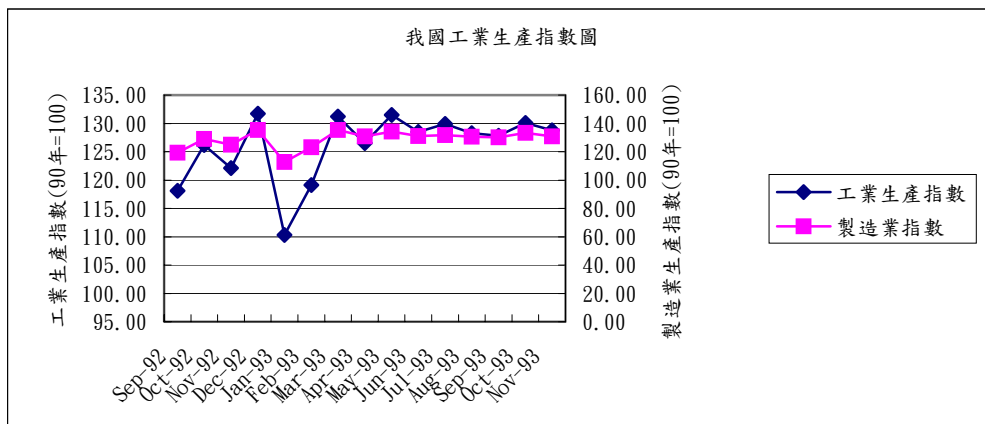


資料來源：行政院經建會

二、工業生產

◎◎九十三年十一月份工業生產較上年同月增加 5.43%，其中製造業增加 4.82%

我國九十三年十一月份工業生產較上年同月增加 5.43%，其中製造業增加 4.82%，礦業及土石採取業、水電燃氣業、房屋建築工程業亦分別增加 1.52%、1.51%及 35.78%。累計九十三年一至十一月與上年同期比較，工業生產增加 10.90%，其中製造業增加 11.78%，水電燃氣業、房屋建築工程業各增加 3.18%、2.51%，礦業及土石採取業則減少 4.96%。九十三年十一月份製造業生產較上年同月增加 4.82%，其中以金屬機械工業增加 11.46%最多，化學工業、資訊電子工業、民生工業亦分別增加 5.14%、2.76%、0.15%。累計九十三年一至十一月與上年同期比較，以資訊電子工業增加 15.89%居首位，金屬機械工業、化學工業及民生工業依序增加 12.31%、11.10%及 0.42%。



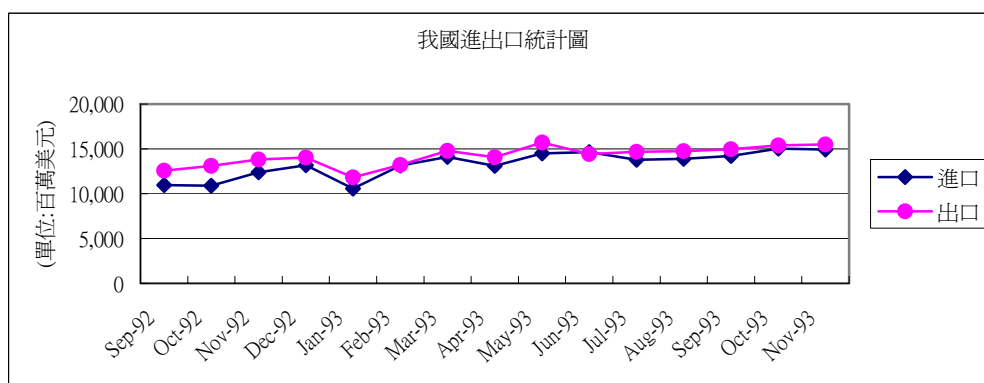
資料來源：經濟部統計處

三、貿易

◎◎九十三年十一月份出、進口值分別較上年同月增加 12.5%及 20.7%，出超 5.7 億美元

根據財政部的統計，九十三年十一月出口總額 155.1 億美元，較上年同月增加 12.5%，進口總額 149.4 億美元，較上年同月增加 20.7%，進出口相抵，計出超 5.7 億美元，較上年同月減少 59.9%。一至十一月累計出口總額 1,591.6 億美元，較上年同期增加 22.3%，進口總額 1,519.0 億美元，增加 33.2%，進出口相抵，計出超 72.6 億美元，較上年同期減少 54.9%。

若按貿易國家（地區）觀察，九十三年十一月我出、進口持續較上年同月增加，主要係因本月我對美國及東協五國等出口增幅達 15%以上，對香港與中國大陸出口增幅亦達 11.7%，而自香港與中國大陸、日本、韓國、美國及歐洲等進口增幅均達 21%以上所致。如按商品貿易結構觀察，九十三年十一月農產品、農產加工品及重化、非重化工業產品出口均較上年同月增加，其中重化工業產品出口增加 13.7 億美元(增幅 12.7%)，主要係電子產品、鋼鐵、機械及光學器材等出口增加。在進口方面，十一月份資本設備、農工原料及消費品進口均較上年同月增加，其中農工原料增加 14.9 億美元(增幅 17.4%)，主要係化學品、鋼鐵及電子產品(零、組件)等進口增加；資本設備增加 8.6 億美元(增幅 31.5%)，主要係機械及其他運輸設備等進口增加。

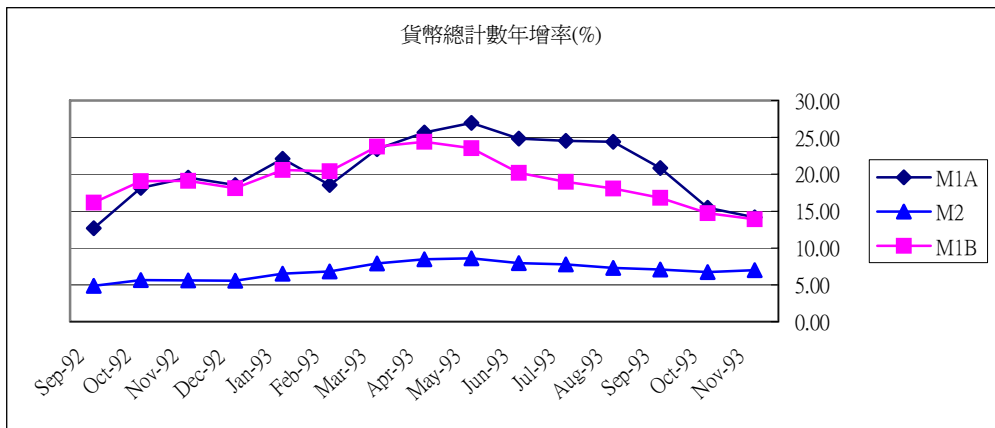


資料來源：財政部統計處

四、貨幣總計數

◎◎九十三年十一月份，三項貨幣總計數指標 M1A、M1B 及 M2 年增率分別為 14.14%、13.90% 及 6.98%，其中，M1A 及 M1B 年增率較上月為低。

根據央行新近公佈的統計資料顯示，我國今年十一月日平均貨幣總計數 M1A、M1B 及 M2 年增率分別為 14.14%、13.90% 及 6.98%，其中，M1A 及 M1B 年增率較上月為低，主要因上年比較基期相對較高所致；M2 年增率則較上月為高，主要因外資淨匯入較上月明顯增加所致。M2 加計企業及個人持有債券型基金之年增率，則自上月之 6.27% 下降為 6.14%。



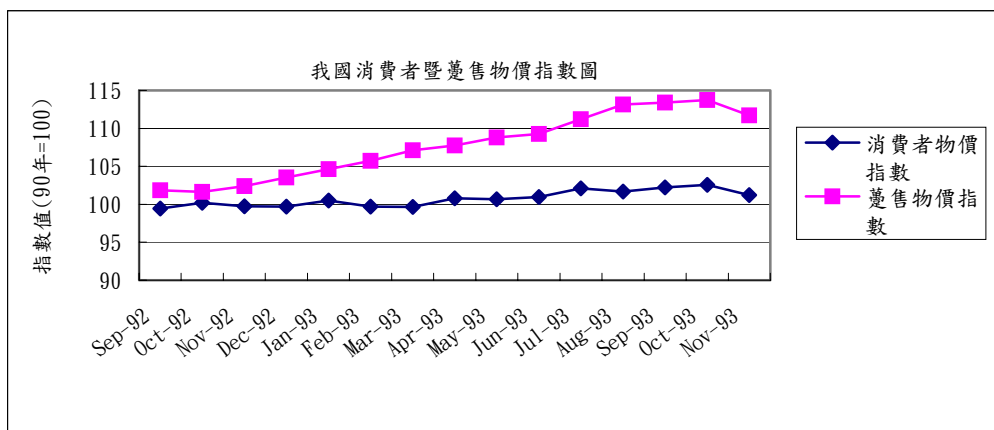
資料來源：中央銀行「金融統計月報」

五、物價

◎◎九十三年十一月份消費者物價指數較上月下跌 1.29%，但較上年同月上漲 1.49%；九十三年十一月份躉售物價指數較上月下跌 1.78%，但較上年同月上漲 9.06%

九十三年十一月份消費者物價總指數(CPI)為 101.23 (90年=100)，較上月下跌 1.29% (經調整季節變動因素後上漲 1.05%)，主因冬季蔬菜正值盛產期，售價滑落所致；與上年同月比較，則是上漲 1.49%。若剔除新鮮蔬果魚介及能源 (即核心物價)，較上年上漲 0.73%。

九十三年十一月份躉售物價總指數(WPI)為 111.72 (90年=100)，較上月下跌 1.78% (經調整季節變動因素後下跌 1.37%)，主因原油及農產品價格下滑所致；與上年同月比較，上漲 9.06%，一至十一月平均，較上年同期上漲 7.16%。



資料來源：行政院主計處