

國內經濟動向

一、一般經濟情勢

華銀徵信室 余瑞明

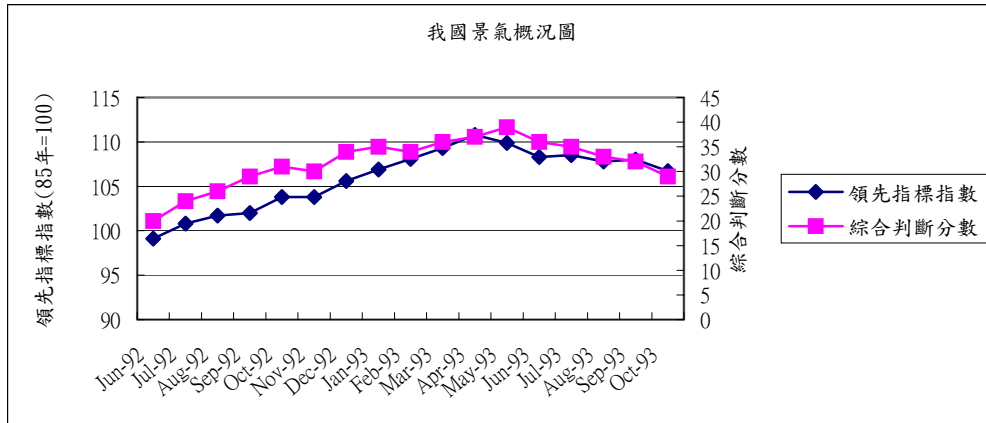
◎◎九十三年十月份景氣動向指標：景氣領先指標與同時指標同步下滑；景氣綜合判斷分數減為 29 分，景氣燈號降為綠燈。

行政院經建會公布今年十月景氣領先指標綜合指數為 106.7，較九月修正值 108.0 下跌 1.2%。七項構成指標(除股價指數變動率外，均經季節調整)中，僅躉售物價指數與六月前比變動率較上月增加，呈正向貢獻。其餘六項指標均呈負向貢獻，分別是：貨幣總計數 M1B 成長幅度縮減、海關出口值變動率亦較上月下降、製造業新接訂單變動率較上月下降、股價指數變動率轉為負成長、核發建照面積較上月減少及製造業平均每人每月工時較上月減少。

在同時指標方面，九十三年十月指數為 110.2，較九月修正值 110.9 下跌 0.6%。五項構成指標(均經季節調整)中，有兩項指標呈正向貢獻，分別是：製造業平均每人每月薪資成長率較上月增加、製造業銷售值較上月續增。另外其他三項指標則呈負向貢獻，分別是：工業生產指數變動率及製造業生產指數變動率均較上月下降，票據交換金額變動率亦較上月下降。至於國內貨運量則因資料缺失，並未列入當月之計算。

在景氣燈號方面，九十三年十月份景氣對策信號九項構成項目中，票據交換及跨行通匯總額變動率由上月黃藍燈轉為藍燈、股價指數變動率由上月綠燈轉為黃藍燈、海關出口值變動率由上月黃紅燈轉為綠燈，分數各減少 1 分，綜合判斷分數由上月 32 分減為 29 分，景氣燈號則由上月的黃紅燈降為綠燈。綜合國內經濟表現，九十三年十月，隨國際經濟成長步調減緩，主要實質面指標中，海關出口與工業生產增幅減緩；在金融面指標中，貨幣供給增加趨緩，股價指數和票據交換及跨行通匯總額減少；致同時指標呈下降，景氣對策信號轉降為綠燈，為自去年十二月持續黃紅燈或紅燈以來首見，顯示當前國內經濟景氣由熱絡轉為趨緩。展望未來，受到美國經濟成長力道減緩、美元匯價貶值以及大陸經濟降溫等不確定因素影響，再加上兩岸關係渾沌，國內領先指標已呈現下滑走勢，景氣燈號則由黃紅燈降為綠燈，雖然實質面指標或有個別表現，惟整體國內景氣提升的力道已經明顯走弱，此一趨勢在短期之內恐怕難以扭轉。

我國景氣概況圖（景氣動向指標）

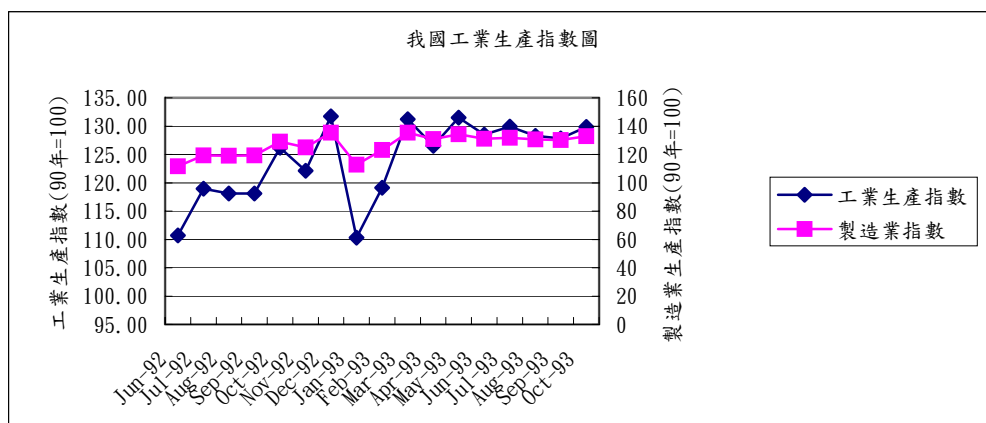


資料來源：行政院經建會

二、工業生產

◎◎九十三年十月份工業生產較上年同月增加 2.91%，其中製造業增加 3.00%

我國九十三年十月份工業生產較上年同月增加 2.91%，其中製造業增加 3.00%，礦業及土石採取業、房屋建築工程業亦分別增加 1.11%、8.82%，水電燃氣業則減少 0.81%。累計九十三年一至十月與上年同期比較，工業生產增加 11.48%，其中製造業增加 12.51%，水電燃氣業亦增加 3.38%，礦業及土石採取業、房屋建築工程業則分別減少 5.55%、1.19%。九十三年十月份製造業生產較上年同月增加 3.00%，其中以化學工業增加 8.08%最多，金屬機械工業、資訊電子工業亦分別增加 5.70%、1.38%，民生工業則減少 6.03%。累計九十三年一至十月與上年同期比較，以資訊電子工業增加 17.46%居首位，金屬機械工業、化學工業及民生工業亦依序增加 12.28%、11.71%及 0.37%。



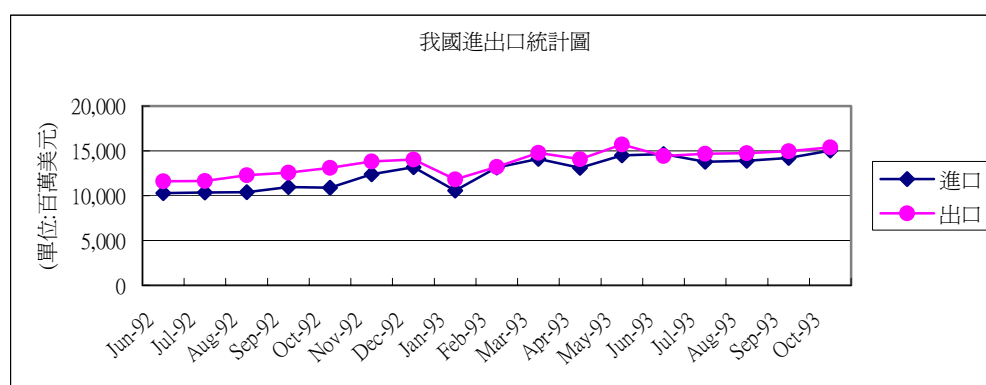
資料來源：經濟部統計處

三、貿易

◎◎九十三年十月份出、進口值分別較上年同月增加 17.5%及 38.1%，出超 3.4 億美元

根據財政部的統計，九十三年十月出口總額 153.9 億美元，較上年同月增加 17.5%，進口總額 150.5 億美元，較上年同月增加 38.1%，進、出口相抵，計出超 3.4 億美元，較上年同月減少 84.5%。一至十月累計出口總額 1,436.7 億美元，較上年同期增加 23.5%，進口總額 1,369.5 億美元，增加 34.7%，進、出口相抵，計出超 67.2 億美元，較上年同期減少 54.3%。

若按貿易國家（地區）觀察，九十三年十月份我出、進口持續較上年同月擴增，主要係因本月我對香港與中國大陸、東協五國及韓國等出口增幅均達 17% 以上，對美國、日本及歐洲出口亦分別增加 9.6%、8.2% 及 11.2%，而自香港與中國大陸、日本、韓國、美國及歐洲等進口增幅均達 26% 以上所致。如按商品貿易結構觀察，九十三年十月份農產品、農產加工品及重化、非重化工業產品出口均較上年同月增加，其中重化工業產品出口增加 19.4 億美元(增幅 19.3%)，主要係電子產品、鋼鐵、機械及光學器材等出口增加。在進口方面，十月份資本設備、農工原料及消費品進口均較上年同月增加，其中農工原料增加 30.2 億美元(增幅 40.2%)，主要係原油、鋼鐵、電子產品(零、組件)及化學品等進口增加；資本設備增加 9.2 億美元(增幅 38.8%)，主要係機械及精密儀器等進口增加。

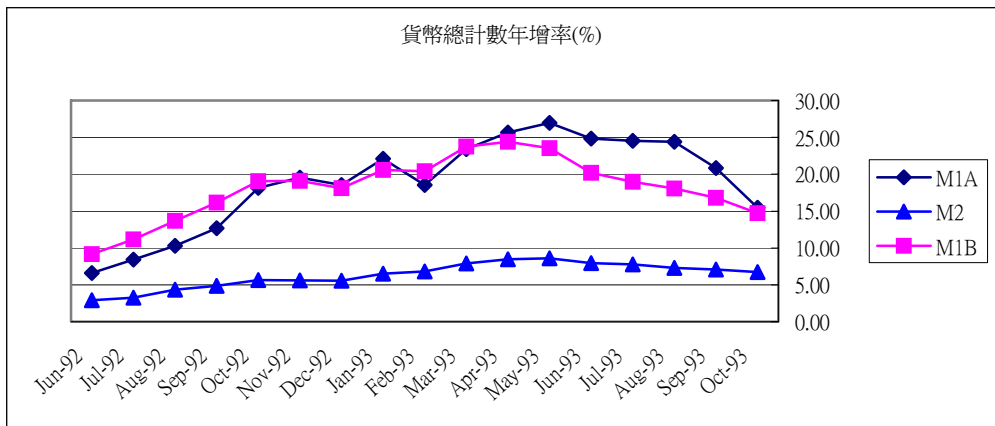


資料來源：財政部統計處

四、貨幣總計數

◎◎九十三年十月份，三項貨幣總計數指標 M1A、M1B 及 M2 年增率分別為 15.46%、14.71% 及 6.75%，均較上月為低

根據央行新近公佈的統計資料顯示，我國今年十月日平均貨幣總計數 M1A、M1B 及 M2 年增率分別為 20.86%、16.81% 及 7.07%，均較上月為低，主要因上年比較基期相對較高，以及本月進出口外匯收支轉呈逆差所致。M2 加計企業及個人持有債券型基金之年增率，亦自上月之 6.95% 下降為 6.27%。



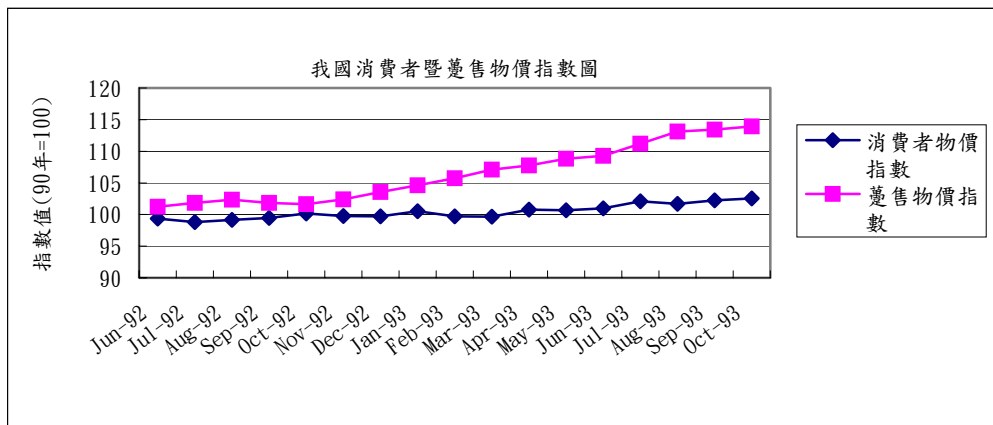
資料來源：中央銀行「金融統計月報」

五、物價

◎◎九十三年十月份消費者物價指數較上月上漲 0.30%，也較上年同月上漲 2.36%；九十三年十月份躉售物價指數較上月漲 0.49%，也較上年同月上漲 12.02%

九十三年十月份消費者物價總指數(CPI)為 102.54 (90 年=100)，較上月上漲 0.30% (經調整季節變動因素後上漲 0.15%)，主因秋冬服飾新裝漲價與復耕蔬菜上市跌價，以及夏季用電費率結束抵銷部份漲幅交互影響所致；與上年同月比較，則是上漲 2.36%。若剔除新鮮蔬果魚介及能源 (即核心物價)，較上年上漲 0.92%。

九十三年十月份躉售物價總指數(WPI)為 113.91 (90 年=100)，較上月漲 0.49% (經調整季節變動因素後上漲 0.86%)，主因原油、化學材料及基本金屬價格上揚所致；與上年同月比較，上漲 12.02%，一至十月平均，較上年同期上漲 6.97%。



資料來源：行政院主計處