

國內經濟動向

一、一般經濟情勢

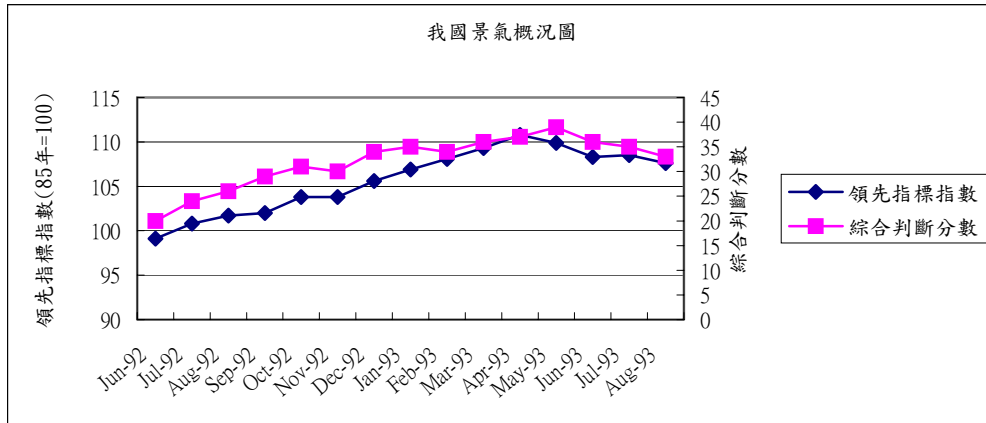
華銀徵信室 余瑞明

◎◎九十三年八月份景氣動向指標：景氣領先指標下降，同時指標持平；景氣綜合判斷分數減為 33 分，景氣燈號維持黃紅燈。

行政院經建會公布今年八月份景氣領先指標綜合指數為 107.6，較七月份修正值 108.5 下跌 0.8%。七項構成指標(除股價指數變動率外，均經季節調整)中，共有兩項指標呈正向貢獻，分別是：躉售物價指數與六月前比變動率上升、製造業新接訂單變動率較上月增加。其他五項指標則是呈負向貢獻，分別是：核發建照面積較上月減少、貨幣總計數 M1B 成長幅度減緩、股價指數變動率較上月下降、製造業平均每人每月工時較上月減少、海關出口值變動率較上月降低。在同時指標方面，八月份景氣同時指標綜合指數為 111.2，與七月份修正值 111.2 持平。五項構成指標(均經季節調整)中，二項指標呈正向貢獻，分別是：票據交換金額減幅縮小、製造業銷售值較上月續增。其他三項指標則是呈負向貢獻，分別是：工業生產指數變動率及製造業生產指數變動率均較上月減少，製造業平均每人每月薪資成長率較上月減緩。另外，國內貨運量因資料缺失，並未列入當月之計算。

在景氣燈號方面，九十三年八月份景氣對策信號九項構成項目中，票據交換及跨行通匯總額變動率由前月的綠燈轉為黃藍燈、海關出口值(平減後)變動率由前月的紅燈轉為黃紅燈，分數各減少 1 分，綜合判斷分數由七月份的 35 分減為 33 分，景氣燈號繼續維持黃紅燈。經建會綜合分析指出，九十三年八月，主要金融面與實質面指標升幅均放緩，惟實質面指標仍具暢旺活力，景氣燈號續為黃紅燈，顯示當前國內經濟情勢持續樂觀，但擴張趨緩。展望未來，全球經濟受國際油價大幅上揚，美國調升利率，以及大陸宏觀調控等因素的影響，全球景氣由高溫轉為穩健上升，世界貿易量亦呈穩定擴張。雖然國內領先指標於五、六、八月出現下滑現象，惟對外貿易與生產續呈活絡，產業對景氣前景的預期保持樂觀態度，因此國內景氣可望穩定發展。

我國景氣概況圖（景氣動向指標）

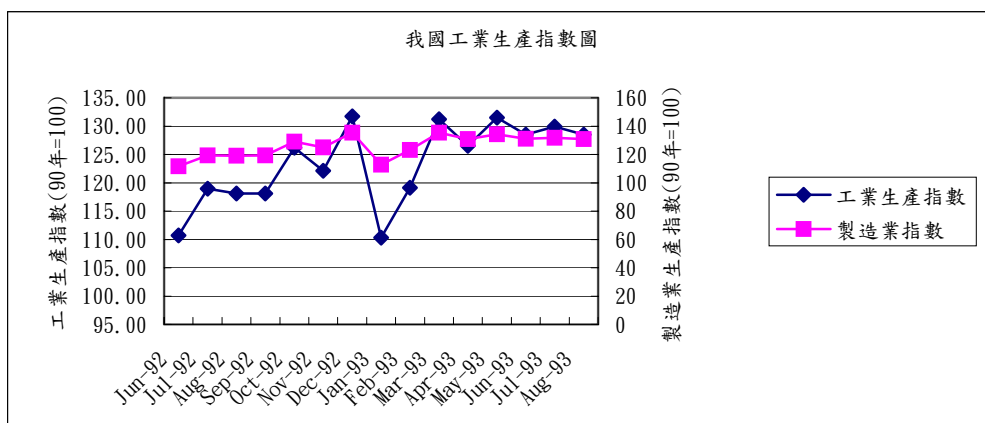


資料來源：行政院經建會

二、工業生產

◎◎九十三年八月份工業生產指數較上年同月增加 8.79%，其中製造業增加 10.01%

我國八月份工業生產較上年同月增加 8.79%，其中製造業增加 10.01%，水電燃氣業亦增加 1.32%，礦業及土石採取業、房屋建築工程業則分別減少 3.37%、10.92%。累計九十三年一至八月與上年同期比較，工業生產增加 13.15%，其中製造業增加 14.36%，水電燃氣業亦增加 4.13%，礦業及土石採取業、房屋建築工程業則分別減少 6.58%、2.54%。九十三年八月份製造業生產較上年同月增加 10.01%，其中以金屬機械工業增加 14.14%最多，資訊電子工業、化學工業亦分別增加 13.85%、6.81%，民生工業則減少 0.90%。累計九十三年一至八月與上年同期比較，資訊電子工業增加 21.43%最多，金屬機械工業、化學工業及民生工業亦分別增加 12.85%、12.27% 及 1.28%。



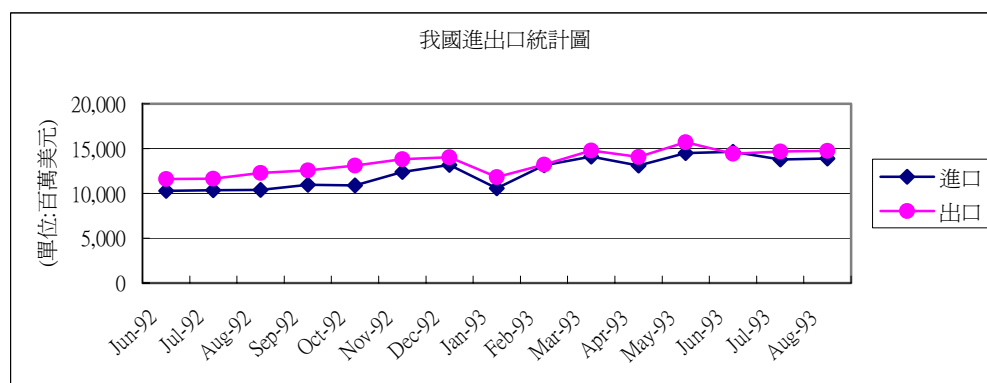
資料來源：經濟部統計處

三、貿易

◎◎九十三年八月份出、進口值分別較上年同月增加 20.0%及 33.7%，出超 8.5 億美元

根據財政部的統計，九十三年八月出口總額 147.5 億美元，較上年同月增加 20.0%，進口總額 139.0 億美元，較上年同月增加 33.7%，進出口相抵，計出超 8.5 億美元，較上年同月減少 55.3%。一至八月累計出口總額 1,133.5 億美元，較上年同期增加 24.9%，進口總額 1,077.2 億美元，增加 35.0%，進出口相抵，計出超 56.3 億美元，較上年同期減少 48.4%。

若按貿易國家（地區）觀察，九十三年八月我出、進口持續較上年同月擴增，主要係因本月我對香港與中國大陸、東協五國及韓國等出口增幅均達 22% 以上，對美國、日本及歐洲出口增幅亦達 12% 以上，而自香港與中國大陸、日本及歐洲進口增幅均達 32% 以上所致。如按商品貿易結構觀察，九十三年八月農產品、農產加工品及重化、非重化工業產品出口均較上年同月增加，其中重化工業產品出口增加 19.8 億美元(增幅 21.2%)，主要係電子產品、光學器材、鋼鐵及機械等出口增加。在進口方面，八月資本設備、農工原料及消費品進口均較上年同月增加，其中農工原料增加 24.4 億美元(增幅 33.4%)，主要係鋼鐵、電子產品(零、組件)、原油及化學品等進口增加；資本設備增加 8.3 億美元(增幅 38.4%)，主要係機械及精密儀器等進口增加。

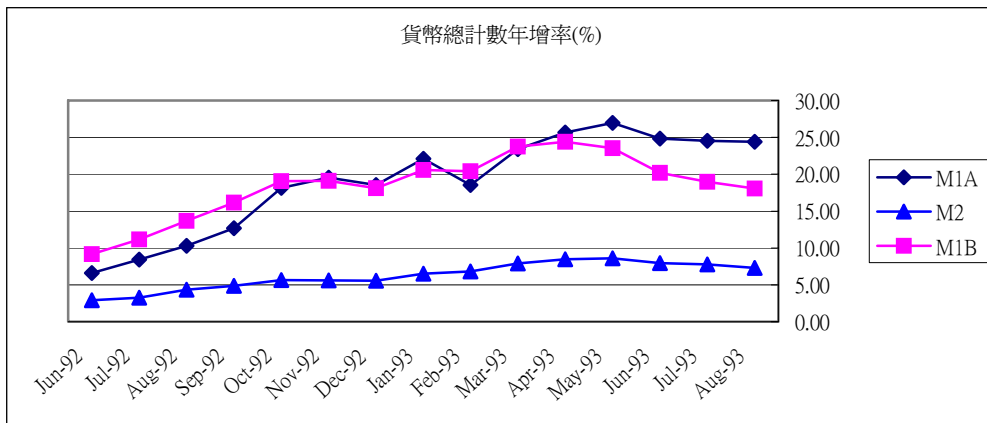


資料來源：財政部統計處

四、貨幣總計數

◎◎九十三年八月份，三項貨幣總計數指標 M1A、M1B 及 M2 年增率分別為 24.41%、18.04% 及 7.31%，均較上月為低

根據央行新近公佈的統計資料顯示，我國今年八月日平均貨幣總計數 M1A、M1B 及 M2 年增率分別為 24.41%、18.04% 及 7.31%，均較上月為低，主要因上年比較基期相對較高所致。M2 加計企業及個人持有債券型基金之年增率，也自上月之 8.69% 下降為 7.47%。



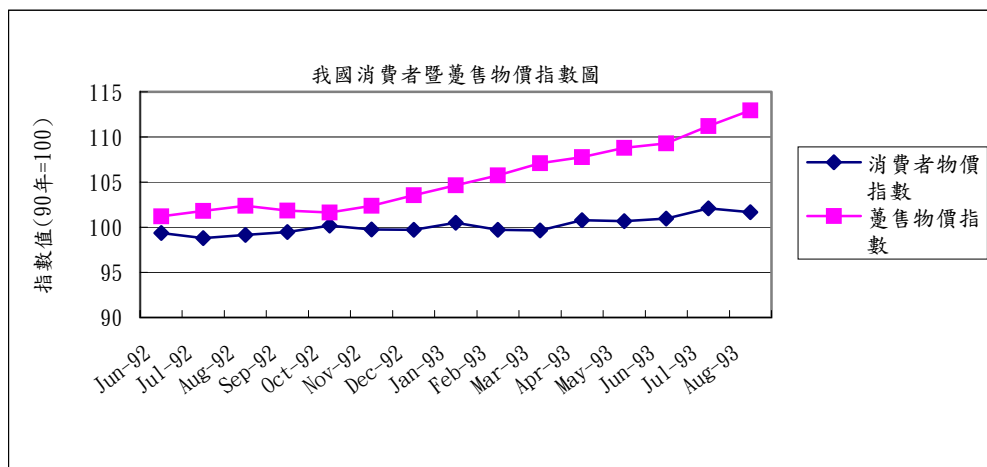
資料來源：中央銀行「金融統計月報」

五、物價

◎◎九十三年八月份消費者物價指數較上月下跌 0.40%，但較上年同月上漲 2.53%；九十三年八月份躉售物價指數較上月漲 1.39%，也較上年同月上漲 10.34%

九十三年八月份消費者物價總指數(CPI)為 101.67 (90 年=100)，較上月下跌 0.40% (經調整季節變動因素後下跌 0.38%)，主因七二水災後，蔬菜復耕順利，及八月下旬艾莉颱風來襲，菜農提早採收，貨源充裕，價格下滑，加上成衣服飾持續折扣促銷交互影響所致；與上年同月比較，則是上漲 2.53%。若剔除新鮮蔬果魚介及能源 (即核心物價)，較上年上漲 1.02%。

九十三年八月份躉售物價總指數(WPI)為 112.95 (90 年=100)，較上月漲 1.39% (經調整季節變動因素後漲 1.07%)，主因鋼鐵、原油及石化原料等價格上揚所致；與上年同月比較，上漲 10.34%，一至八月平均，較上年同期上漲 5.81%。



資料來源：行政院主計處