

國內經濟動向

一、一般經濟情勢

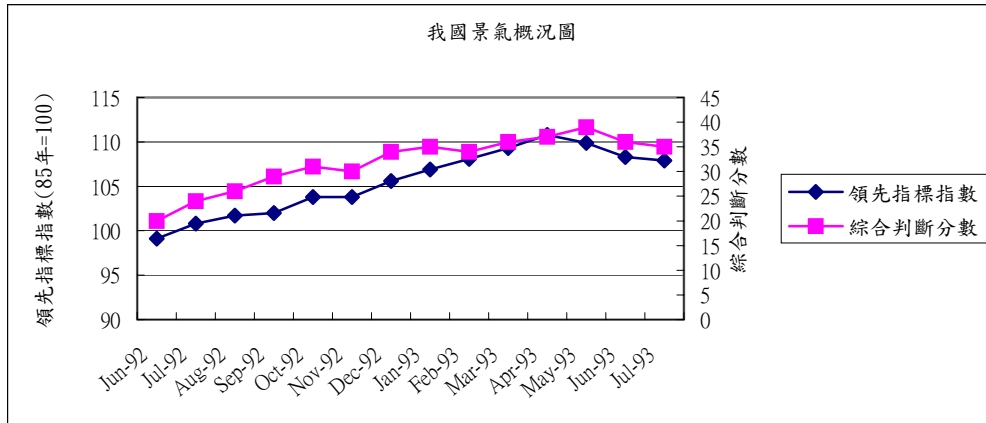
華銀徵信室 余瑞明

◎◎九十三年七月份景氣動向指標：景氣領先及同時指標均下降；景氣綜合判斷分數減為 35 分，景氣燈號維持黃紅燈。

行政院經建會公布今年七月份景氣領先指標綜合指數為 107.9，較六月份修正值 108.3 下跌 0.4%。七項構成指標(除股價指數變動率外，均經季節調整)中，共有四項指標呈正向貢獻，分別是：製造業新接訂單變動率較上月增加、核發建照面積較上月增加、躉售物價指數與六月前比變動率上升以及海關出口值變動率較上月增加。其他三項指標則是呈負向貢獻：貨幣總計數 M1B 成長幅度較上月減緩、股價指數升幅較上月縮小以及製造業平均每人每月工時較上月減少。在同時指標方面，七月份景氣同時指標綜合指數為 109.9，較六月份修正值 112.1 下滑 2.0%。五項構成指標(均經季節調整)中，只有一項指標呈正向貢獻：製造業銷售值較上月上升。其他四項指標則是呈負向貢獻：票據交換金額減幅擴大、工業生產指數增加率較上月下降、製造業平均每人每月薪資增加率較上月減少以及製造業生產指數成長幅度較上月減緩。另外，國內貨運量因資料缺失，並未列入當月之計算。

在景氣燈號方面，九十三年七月份景氣對策信號九項構成項目中，工業生產指數變動率由上月紅燈轉為黃紅燈，分數減少 1 分，綜合判斷分數由上月的 36 分減為 35 分，景氣燈號維持上個月的黃紅燈。經建會綜合分析指出，九十三年七月的金融面指標如：股價指數、貨幣總計數 M1B 擴張幅度較上月和緩，票據交換減幅擴大；生產面指標如：工業及製造業生產成長持續趨緩，導致領先指標及同時指標持續下降。但因實質面指標仍具活力，景氣燈號維持黃紅燈，顯示當前國內經濟景氣持續活絡，只是步調已見趨緩。展望未來，受國際油價起伏不定以及主要國家為防範通膨復燃而逐步調高利率的影響，國際景氣擴張漸趨降溫。國內領先指標雖然微幅下滑，但因對外貿易續呈活絡，國內景氣可望緩步上揚。

我國景氣概況圖（景氣動向指標）

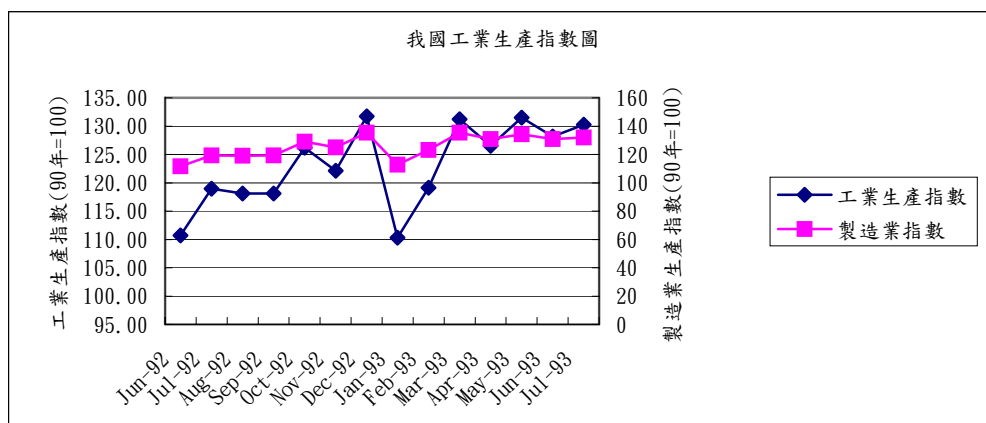


資料來源：行政院經建會

二、工業生產

◎◎九十三年七月份工業生產指數較上年同月增加 9.51%，其中製造業生產增加 10.59%

我國七月份工業生產較上年同月增加 9.51%，其中製造業增加 10.59%，房屋建築工程業亦增加 6.13%，礦業及土石採取業、水電燃氣業則分別減少 11.34%、1.16%。累計今年一至七月與上年同期比較，工業生產增加 13.86%，其中製造業增加 15.04%，水電燃氣業及房屋建築工程業亦分別增加 4.63%及 0.23%，礦業及土石採取業則減少 8.51%。九十三年七月份製造業生產較上年同月增加 10.59%，其中以資訊電子工業增加 18.84%最多，金屬機械工業、化學工業亦分別增加 13.26%、2.75%，民生工業則減少 1.03%。累計本年一至七月與上年同期比較，資訊電子工業增加 22.64%最多，化學工業、金屬機械工業及民生工業分別增加 13.08%、12.66%及 1.72%。



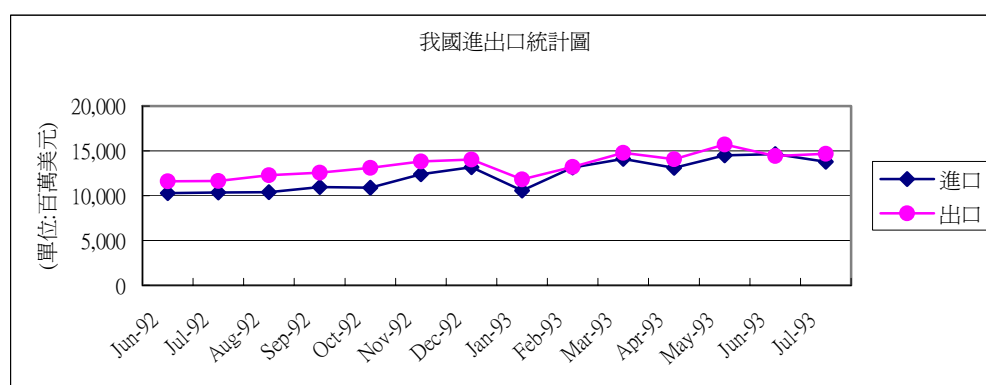
資料來源：經濟部統計處

三、貿易

◎◎九十三年七月份出、進口值分別較上年同月增加 26.1%及 32.9%，出超 8.9 億美元

根據財政部的統計，九十三年七月出口總額 146.6 億美元，較上年同月增加 26.1%，進口總額 137.7 億美元，較上年同月增加 32.9%，進、出口相抵，計出超 8.9 億美元，較上年同月減少 29.4%。一至七月累計出口總額 986.1 億美元，較上年同期增加 25.7%，進口總額 938.2 億美元，增加 35.2%，進、出口相抵，計出超 47.9 億美元，較上年同期減少 46.9%。

若按貿易國家（地區）觀察，九十三年七月我出、進口持續較上年同月大幅擴增，主要係因本月我對香港與中國大陸、韓國、東協等出口增幅均達 31% 以上，對日本、歐洲出口亦分別增加 17.8%、13.4%，及自香港與中國大陸、日本、韓國等進口增幅均達 34% 以上，自歐洲、東協進口亦分別增加 26.2%、18.9% 所致。如按商品貿易結構觀察，九十三年七月除農產品出口減少外，農產加工品及重化、非重化工業產品出口均較上年同月增加，其中重化工業產品出口增加 26.5 億美元(增幅 30.6%)，主要係電子產品、光學器材、鋼鐵及機械等出口增加。在進口方面，本月資本設備、農工原料及消費品進口均較上年同月增加，其中農工原料增加 26.5 億美元(增幅 37.6%)，主要係電子產品(零、組件)、原油、鋼鐵及化學品等進口增加；資本設備增加 6.3 億美元(增幅 26.9%)，主要係機械及精密儀器等進口增加。

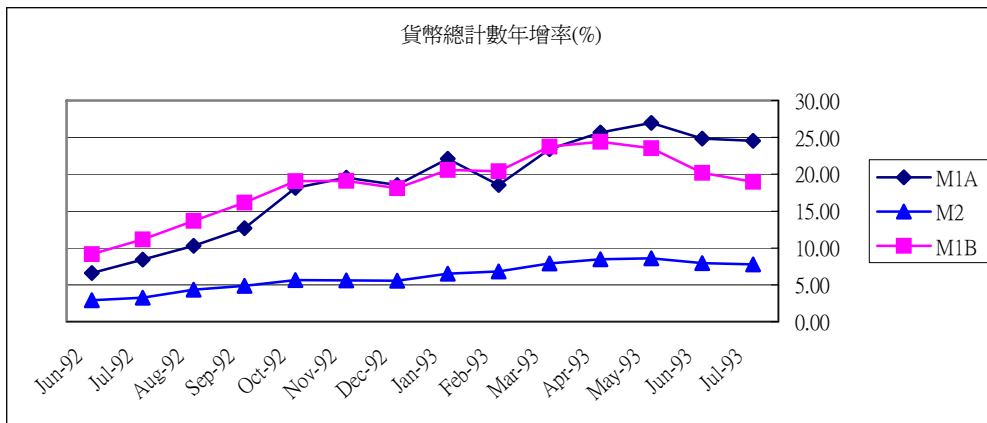


資料來源：財政部統計處

四、貨幣總計數

◎◎九十三年七月份，三項貨幣總計數指標 M1A、M1B 及 M2 年增率分別為 24.54%、18.99% 及 7.79%

根據央行新近公佈的統計資料顯示，我國今年七月日平均貨幣總計數 M1A、M1B 及 M2 年增率分別為 24.54%、18.99% 及 7.79%，均較上月為低，主要因外資持續淨匯出以及上年同期比較基期相對較高所致。M2 加計企業及個人持有債券型基金之年增率，也自上月之 9.58% 下降為 8.69%。



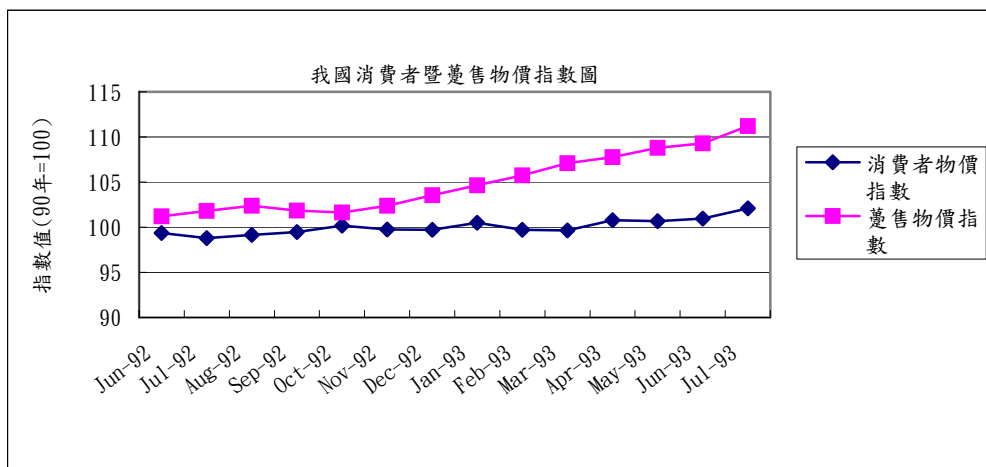
資料來源：中央銀行「金融統計月報」

五、物價

◎◎九十三年七月份消費者物價指數較上月漲 1.15%，也較上年同月上漲 3.32%；九十三年七月份躉售物價指數較上月漲 1.64%，也較上年同月上漲 9.24%

九十三年七月份消費者物價總指數(CPI)為 102.08 (90 年=100)，較上月上漲 1.15% (經調整季節變動因素後上漲 0.87%)，主因受七二水災影響，蔬菜價格上揚、油價上漲與成衣服飾折扣優惠價格下跌交互影響所致；與上年同月比較，則是上漲 3.32%。若剔除新鮮蔬果魚介及能源 (即核心物價)，下跌 0.40%。

九十三年七月份躉售物價總指數(WPI)為 111.21 (90 年=100)，較上月漲 1.64% (經調整季節變動因素後漲 1.95%)，主因蔬菜、鋼鐵、原油及石化原料等價格上揚所致；與上年同月比較，上漲 9.24%，一至七月平均，較上年同期上漲 5.12%。



資料來源：行政院主計處