

國內經濟動向

一、一般經濟情勢

華銀徵信室 余瑞明

◎◎九十三年六月份景氣動向指標：景氣領先及同時指標均下降；景氣綜合判斷分數減為 36 分，景氣燈號降為黃紅燈。

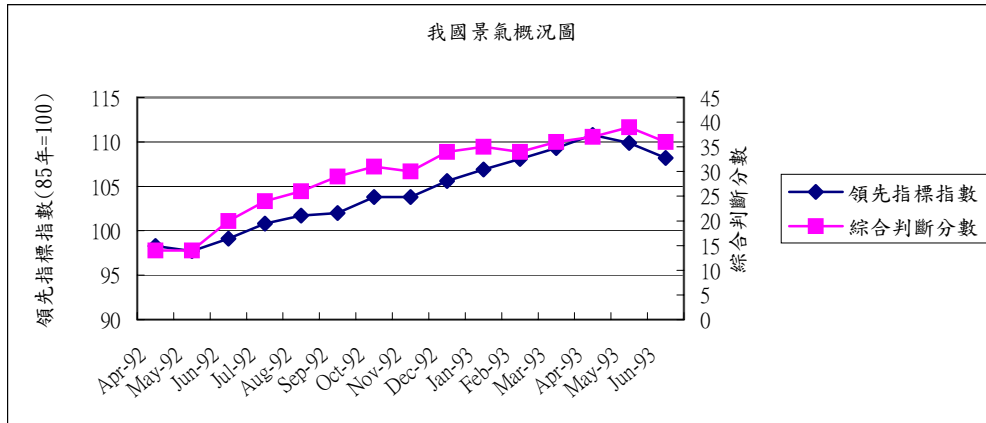
行政院經建會公布今年六月份景氣領先指標綜合指數為 108.2，較五月份修正值 109.9 下降 1.5%。七項構成指標(除股價指數變動率外，均經季節調整)中，計有三項指標呈正向貢獻，分別為：製造業新接訂單變動率較上月增加、製造業平均每人每月工時較上月增加以及海關出口值變動率較上月上升。其他四項指標則是呈負向貢獻：躉售物價指數與六月前比變動率下降、核發建照面積較上月減少、貨幣總計數 M1B 成長幅度及股價指數變動率均較上月減緩。

在同時指標的部分，六月份景氣同時指標綜合指數為 111.9，較五月份上修值 112.9 下降 0.9%。五項構成指標(均經季節調整)中，有二項指標呈正向貢獻，分別為：製造業平均每人每月薪資變動率較上月上升，製造業銷售值較上月續增。其他三項指標則是呈負向貢獻：工業生產指數變動率及製造業生產指數變動率均較上月下降，票據交換金額變動率成長減緩。另外，國內貨運量因資料缺失，並未列入當月之計算。

在景氣燈號方面，九十三年六月份景氣對策信號九項構成項目中，直接及間接金融變動率由上月的綠燈轉為黃藍燈，分數減少 1 分；票據交換及跨行通匯總額變動率及股價指數變動率均由上月的黃紅燈轉為綠燈，分數各減少 1 分，總分合計減少 3 分，綜合判斷分數由上月 39 分減為 36 分，景氣燈號則是由上月的紅燈轉降為黃紅燈。

經建會綜合分析指出，九十三年六月實質面指標如：工業生產、製造業生產持續成長，惟幅度趨緩；金融面受美國升息疑慮、國際油價上揚、大陸宏觀調控、及博達案等變數影響，主要指標如股價指數，貨幣總計數 M1B 擴張幅度均較上月緩和，使得領先及同時指標均較上月下降。景氣燈號轉降為黃紅燈，其中實質面指標均維持上月熱度，顯示當前國內經濟情勢仍呈活絡，但擴張趨緩。展望未來，全球經濟受各國緊縮政策影響，擴張速度將轉緩，國際景氣過熱的疑慮可獲舒緩；固然國內景氣領先指標下降，惟對外貿易仍相當暢旺，國內需求維持擴張態勢，加以廠商對未來預期持平比重增加，國內景氣將趨穩健。

我國景氣概況圖（景氣動向指標）

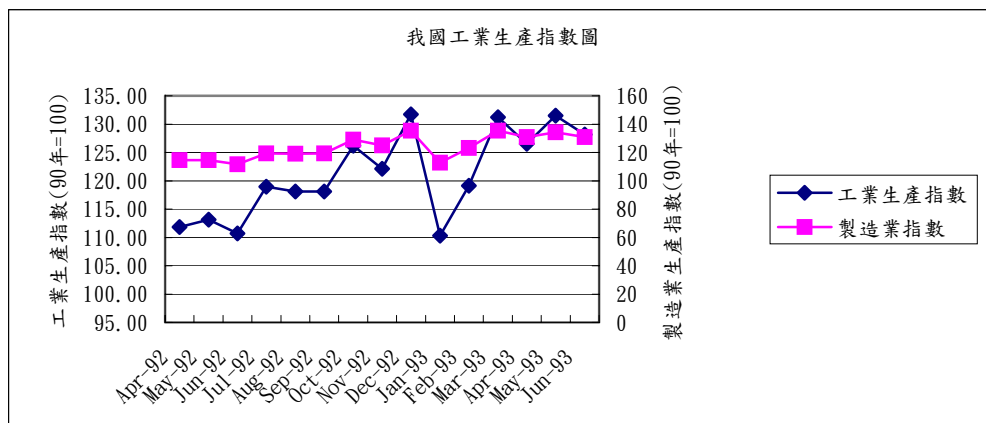


資料來源：行政院經建會

二、工業生產

◎九十三年六月份工業生產指數較上年同月增加 15.69%，其中製造業生產增加 17.01%

九十三年六月份工業生產較上年同月增加 15.69%，其中製造業增加 17.01%，水電燃氣業亦增加 7.80%，礦業及土石採取業、房屋建築工程業則是分別減少 10.02%、3.41%。累計九十三年一至六月與上年同期比較，工業生產增加 14.60%，其中製造業增加 15.79%，水電燃氣業亦增加 5.85%，礦業及土石採取業、房屋建築工程業則分別減少 9.51%、1.00%。九十三年六月份製造業生產較上年同月增加 17.01%，其中以資訊電子工業增加 26.08%最多，金屬機械工業、民生工業、化學工業亦分別增加 17.33%、10.20%及 7.18%。累計九十三年一至六月與上年同期相比，資訊電子工業增加 23.22%為最多，化學工業、金屬機械工業、民生工業亦分別增加 14.98%、12.38%及 2.44%。



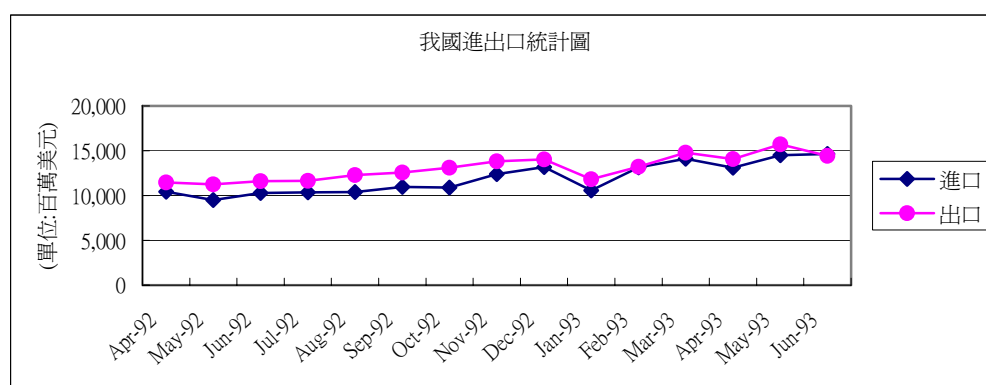
資料來源：經濟部統計處

三、貿易

◎九十三年六月份出、進口值分別較上年同月增加 24.5%及 42.2%，入超 2.0 億美元

根據財政部的統計，九十三年六月出口總額 144.4 億美元，較上年同月增加 24.5%，進口總額 146.4 億美元，較上年同月增加 42.2%，進出口相抵，合計入超 2.0 億美元(上年同月出超 13.0 億美元)。一至六月累計出口總額 839.6 億美元，較上年同期增加 25.7%，進口總額 800.5 億美元，增加 35.6%，進出口相抵，合計出超 39.1 億美元，較上年同期減少 49.6%。

若按貿易國家(地區)觀察，九十三年六月我出、進口持續較上年同月大幅擴增，主要係因本月我對香港與中國大陸、美國、韓國、東協及歐洲等出、進口增幅均分別達 13% 及 16% 以上及自日本進口增加 39.5% 所致。如按商品貿易結構觀察，九十三年六月農產品、農產加工品及重化、非重化工業產品出口均較上年同月增加，其中重化工業產品出口增加 24.5 億美元(增幅 28.6%)，主要係電子產品、光學器材、鋼鐵及機械等出口增加。在進口方面，本月資本設備、農工原料及消費品進口均較上年同月增加，其中農工原料增加 30.6 億美元(增幅 41.4%)，主要係電子產品(零、組件)、鋼鐵、原油及化學品等進口增加；資本設備增加 10.7 億美元(增幅 54.8%)，主要係機械、精密儀器及飛機等進口增加。

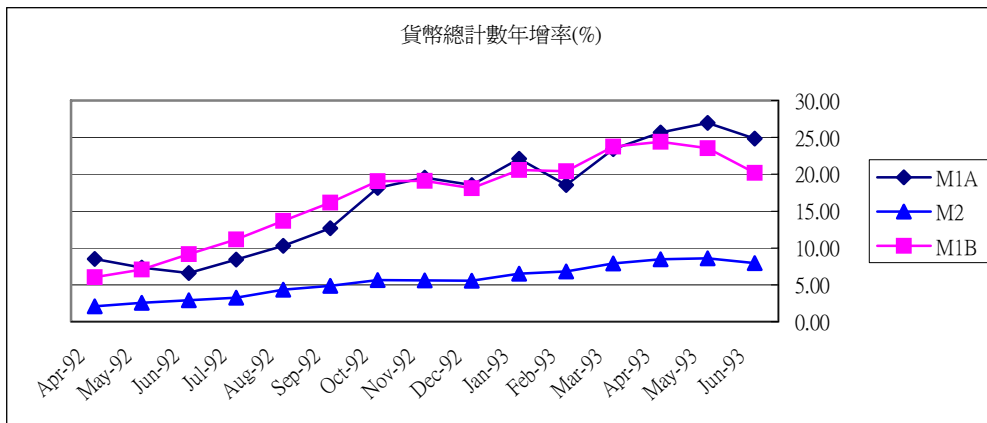


資料來源：財政部統計處

四、貨幣總計數

◎◎九十三年六月份，三項貨幣總計數指標 M1A、M1B 及 M2 年增率分別為 24.85%、20.20% 及 7.93%

根據央行新近公佈的統計資料顯示，我國今年六月日平均貨幣總計數 M1A、M1B 及 M2 年增率分別為 24.85%、20.20% 及 7.93%，均較上月為低，主要因所得稅款陸續繳庫，以及銀行放款與投資成長減緩所致。M2 加計企業及個人持有債券型基金之年增率亦自上月之 10.20% 下降為 9.58%。



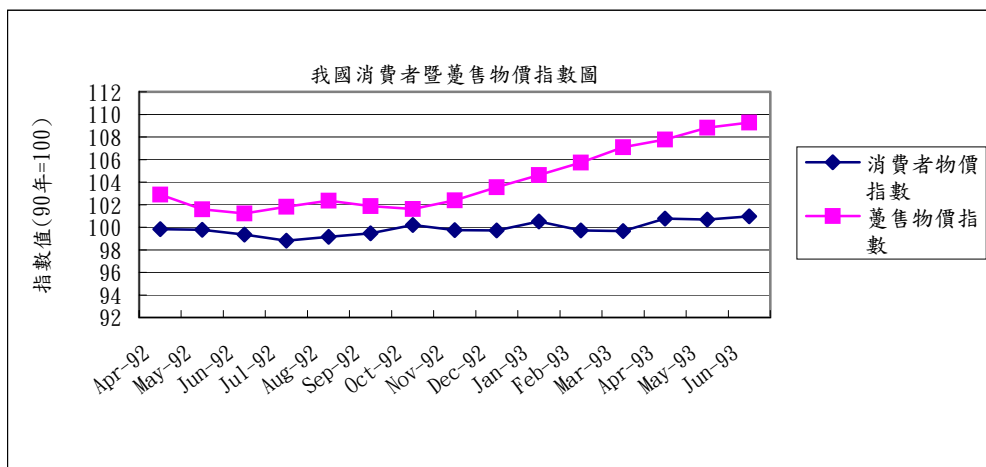
資料來源：中央銀行「金融統計月報」

五、物價

◎◎九十三年六月份消費者物價指數較上月漲 0.26%，也較上年同月上漲 1.75%；九十三年六月份躉售物價指數較上月漲 0.29%，也較上年同月上漲 7.43%

九十三年六月份消費者物價總指數(CPI)為 100.96 (90 年=100)，較上月上漲 0.26% (經調整季節變動因素後上漲 0.36%)，主因夏季用電費率開始實施及蔬菜價格上揚與成衣服飾折扣優惠價格下跌交互影響所致；與上年同月比較，則是上漲 1.75%。若剔除新鮮蔬果魚介及能源 (即核心物價)，微跌 0.01%。

九十三年六月份躉售物價總指數(WPI)為 109.28 (90 年=100)，較上月漲 0.29% (經調整季節變動因素後漲 0.29%)，主因夏季用電費率開始實施、畜產品及化學材料價格上揚所致；與上年同月比較，上漲 7.43%，一至六月平均，較上年同期上漲 4.43%。



資料來源：行政院主計處