

# 國內經濟動向

## 一、一般經濟情勢

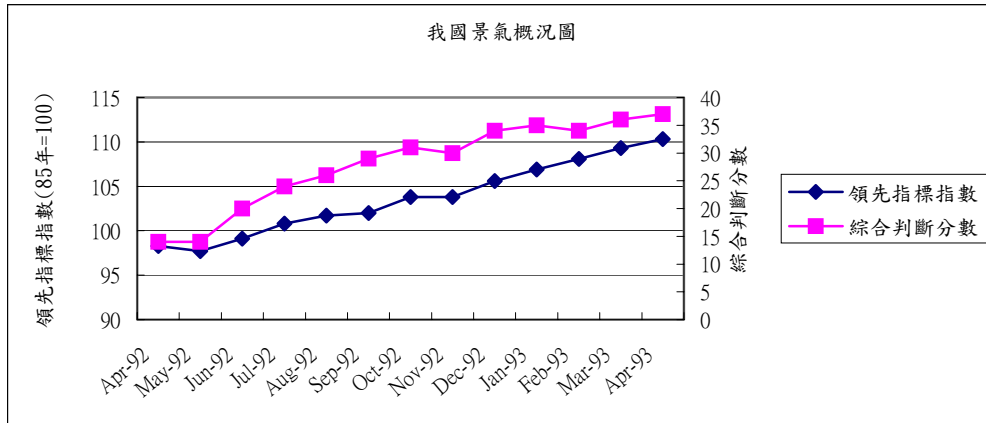
華銀徵信室 余瑞明

◎◎九十三年四月份景氣綜合判斷分數增為 37 分，景氣燈號繼續維持黃紅燈。

行政院經建會公布今年四月份景氣領先指標綜合指數為 110.3，較三月份修正值 109.3 增加 0.9%，為連續第八個月上升。七項構成指標(除股價指數變動率外，均經季節調整)中，五項指標呈正向貢獻，依貢獻度由大至小分別是：海關出口值變動率較上月增加、製造業新接訂單變動率亦較上月增加、躉售物價指數與六月前比變動率持續上升、貨幣總計數 M1B 成長幅度與股價指數變動率均較上月續增。另外兩項指標則是呈負向貢獻：製造業平均每人每月工時及核發建照面積均較上月減少。在同時指標部分，四月份景氣同時指標綜合指數為 110.7，較三月份上修值 110.8 微幅減少 0.1%。五項構成指標(均經季節調整)中，有兩項呈正向貢獻，分別是：製造業銷售值較上月續增、製造業平均每人每月薪資變動率較上月上升。其他三項指標則呈負向貢獻：票據交換金額變動率成長減緩、工業生產指數變動率及製造業生產指數變動率均較上月減少。至於國內貨運量因資料缺失，並未列入當月之計算。在景氣燈號方面，九十三年四月份景氣對策信號九項構成項目中，海關出口值變動率由上月黃紅燈轉為紅燈，分數增加 1 分、製造業成品存貨率由上月綠燈轉為黃紅燈，分數增加 1 分；票據交換及跨行通匯總額變動率則由上月紅燈轉為黃紅燈，分數減少 1 分，總分合計增加 1 分，綜合判斷分數由上月 36 分增為 37 分，景氣燈號連續第五個月出現黃紅燈。

經建會綜合分析指出，九十三年四月因出口貿易及訂單持續暢旺，領先指標仍維持上升趨勢，景氣燈號持續第五個月亮出黃紅燈，顯示當前國內經濟景氣持續加溫。展望未來，在全球景氣加速攀升的帶動下，行政院主計處已調高今年國內經濟成長為 5.41%，加以領先指標仍然不墜，短期國內景氣應可持續活絡。

我國景氣概況圖（景氣動向指標）

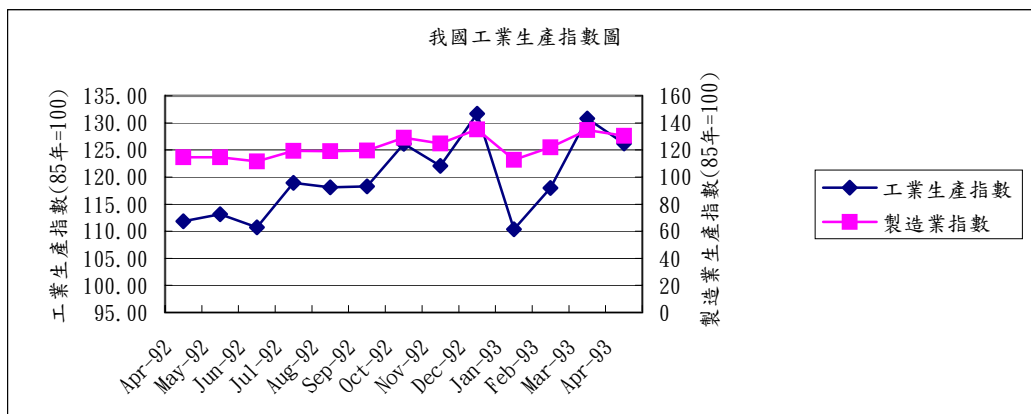


資料來源：行政院經建會

## 二、工業生產

◎◎九十三年四月份工業生產指數較上年同月增加 12.82%

九十三年四月份工業生產較上年同月增加 12.82%，其中製造業增加 13.97%，水電燃氣業亦增加 2.29%，礦業及土石採取業、房屋建築工程業則分別減少 11.96%、0.91%。累計九十三年一至四月與上年同期比較，工業生產增加 13.46%，其中製造業增加 14.68%，水電燃氣業增加 4.11%，礦業及土石採取業、房屋建築工程業則分別減少 10.79%、3.33%。九十三年四月份製造業生產較上年同月增加 13.97%，其中以資訊電子工業增加 20.17%最多，化學工業、金屬機械工業亦分別增加 14.65%、11.32%，民生工業則減少 0.13%。累計九十三年一至四月與上年同期比較，資訊電子工業增加 21.25%最多，化學工業、金屬機械工業亦分別增加 17.30%及 9.90%，民生工業則呈持平。



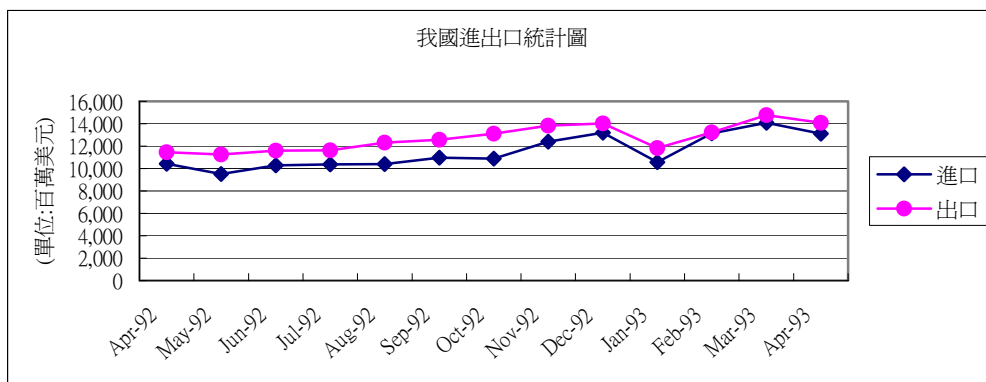
資料來源：經濟部統計處

## 三、貿易

◎◎九十三年四月份出、進口值分別較上年同月增加 22.8%及 25.7%，出超 9.6 億美元，較上年同月減少 6.3%

根據財政部的統計，我國九十三年四月份的出口總額為 140.7 億美元，較上年同月增加 22.8%，進口總額為 131.1 億美元，較上年同月增加 25.7%，進出口相抵，計出超 9.6 億美元，較上年同月減少 6.3%。今年一至四月累計出口總額 538.5 億美元，較上年同期增加 22.5%，進口總額 509.3 億美元，增加 29.8%，進出口相抵，計出超 29.2 億美元，較上年同期減少 37.9%。若按貿易國家（地區）觀察，九十三年四月我出、進口持續大幅擴增，主要係因本月我對香港及中國大陸、日本、韓國、東協及歐洲等出口增幅均達 14%以上，而自香港及中國大陸、美國、日本、韓國及歐洲等進口亦均達 17%以上所致。

如按商品貿易結構觀察，九十三年四月除農產品出口減少外，農產加工品及重化、非重化工業產品出口均較上年同月增加，其中重化工業產品出口增加 24.0 億美元(增幅為 28.8%)，主要係電子產品、光學器材、機械及鋼鐵等出口增加，惟資訊與通信產品出口略減。在進口方面，本月資本設備、農工原料及消費品進口均較上年同月增加，其中農工原料增加 16.9 億美元(增幅為 22.3%)，主要係電子產品(零、組件) 及鋼鐵等進口增加；資本設備增加 8.4 億美元(增幅為 43.8%)，主要係機械及精密儀器等進口增加。

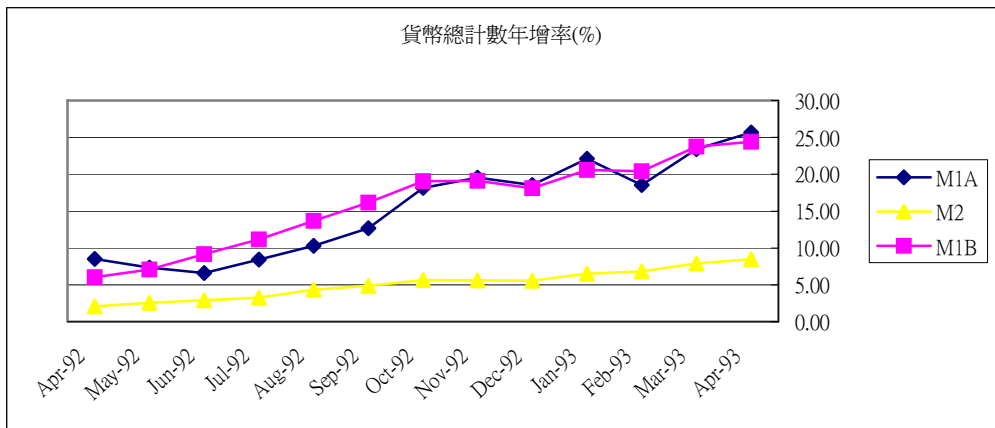


資料來源：財政部統計處

#### 四、貨幣總計數

◎◎九十三年四月份，三項貨幣總計數指標 M1A、M1B 及 M2 年增率分別為 25.64%、24.39% 及 8.47%。

根據央行新近公佈的統計資料顯示，我國今年四月份日平均貨幣總計數 M1A、M1B 及 M2 年增率分別為 25.64%、24.39% 及 8.47%，均較上月為高，主要係因本年以來，經濟快速成長，第 1 季經濟成長率高達 6.28%，第 2 季預估將達 6.77%，均高於預期，致銀行放款與投資持續成長，以及上年比較基期較低所致。M2 加計企業及個人持有債券型基金之年增率亦自上月之 9.50% 上升為 9.94%。



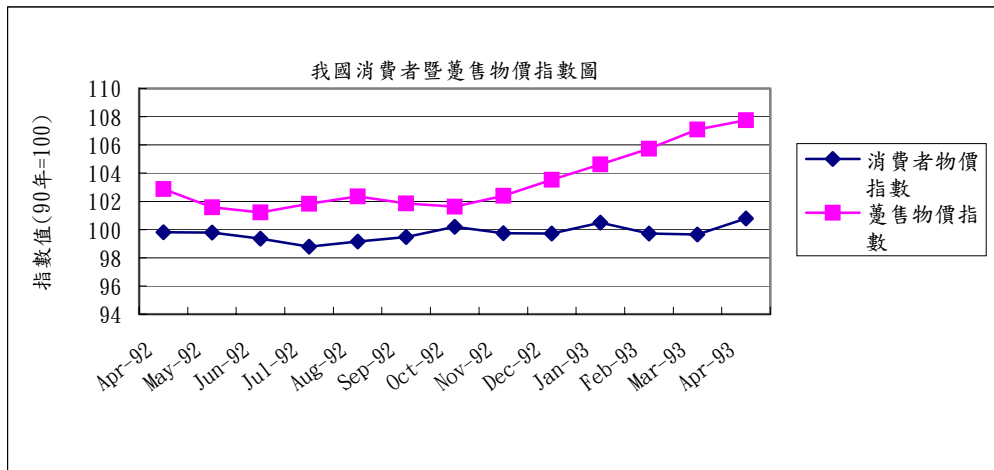
資料來源：中央銀行「金融統計月報」

## 五、物價

◎◎九十三年四月份消費者物價指數較上月漲 1.12%，亦較上年同月上漲 0.93%；

九十三年四月份消費者物價總指數(CPI)為 100.78 (90 年=100)，較上月漲 1.12% (經調整季節變動因素後漲 1.00%)，主因春夏新裝上市及油品售價調漲所致；與上年同月比較，上漲 0.93%。若剔除新鮮蔬果魚介及能源 (即核心物價)，上漲 1.19%。

九十三年四月份躉售物價總指數(WPI)為 107.76 (90 年=100)，較上月漲 0.44% (經調整季節變動因素後漲 0.43%)，主因禽畜產品、金屬製品等價格上揚所致；與上年同月比較，上漲 4.70%，一至四月平均，較上年同期上漲 3.01%。



資料來源：行政院主計處