

# 國內經濟動向

## 一、一般經濟情勢

華銀徵信室 余瑞明

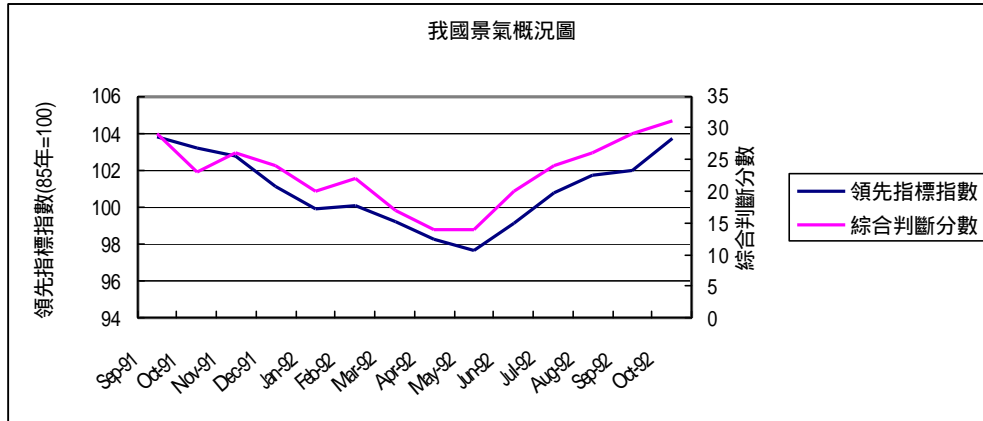
九十二年十月份景氣綜合判斷分數增為 31 分，景氣燈號維持綠燈。十月份景氣領先指標與同時指標亦雙雙上揚。

行政院經建會公布十月份景氣領先指標綜合指數為 103.7，較上月的修正值 102.0 增加 1.7%。七項構成指標中（除股價指數變動率外，均經季節調整），有四項指標呈正向貢獻，包括：股價指數變動率、躉售物價指數與六月前比變動率、貨幣總計數 M1B 年增率及製造業新接訂單變動率。其他三項指標，製造業平均每人每月工時下降、建築物建照核發面積較上月減少以及海關出口值變動率較上月減緩，則是呈負向貢獻。在同時指標部分，十月份景氣同時指標綜合指數為 106.0，較九月份修正值 104.7 增加 1.2%。六項構成指標（均經季節調整）中，有五項指標呈正向貢獻，分別是：票據交換金額變動率減幅縮小、製造業銷售值增加以及工業生產年增率增幅擴大、製造業生產指數變動率以及製造業平均每人每月薪資變動率持續增加。另外，國內貨運量，則因資料缺失，未能列入當月之計算。

十月份景氣對策信號九項構成項目中，股價指數變動率由黃紅燈轉為紅燈、工業生產指數變動率由綠燈轉為黃紅燈，分數各增加 1 分，使得綜合判斷分數一共較上月增加 2 分，成為 31 分，也使得景氣燈號連續第四個月出現代表景氣穩定的綠燈。

經建會綜合分析指出，今年十月在出口、生產、銷售、股價與貨幣供給等實質面及金融面指標均能持續維持榮景，同時指標連續第五個月上揚，景氣燈號不僅連續第四個月出現綠燈，綜合判斷分數也已來到綠燈上限，為民國八十九年二月以來的最高分，顯示國內當前經濟景氣持續熱絡。展望未來，由於景氣領先指標連續第五個月上升，企業信心半年來均維持樂觀，再加上外銷訂單金額屢創新高，國內外各經濟研究機構也陸續調高經濟成長預測值，預期未來國內景氣將可持續擴張。

我國景氣概況圖（景氣動向指標）

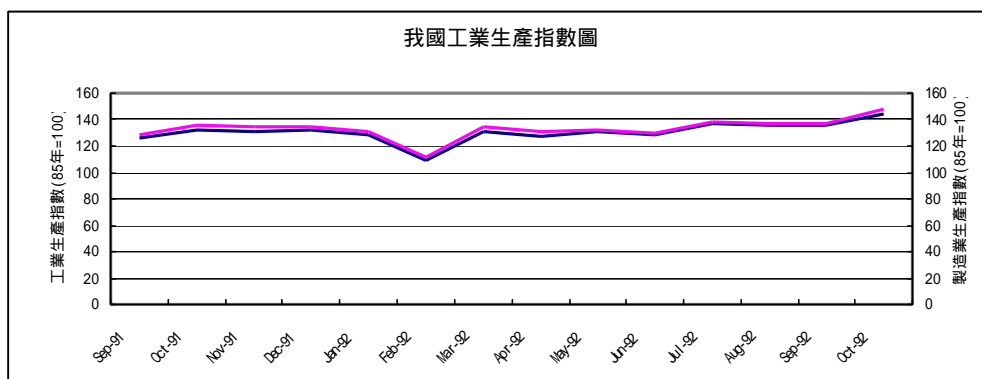


資料來源：行政院經建會

## 二、工業生產

九十二年十月份工業生產指數較上年同月增加 8.95%，也較上月增加 6.20%。

由於受到資訊電子工業、化學工業及金屬機械工業產品增產的影響，九十二年十月份工業生產指數為 143.97，創歷年新高紀錄，較上年同月增加 8.95%，其中製造業增加 9.07%，水電燃氣業、房屋建築業亦分別增加 4.00%、34.36%，礦業則減少 28.15%。累計九十二年一至十月與上年同期比較，工業生產增加 4.59%，其中製造業增加 4.45%，水電燃氣業、房屋建築業亦分別增加 4.82%、12.46%，礦業則減少 12.32%。九十二年十月份製造業生產較上年同月增加 9.07%，其中資訊電子工業增加 14.22%最多，化學工業、金屬機械工業亦分別增加 9.35%及 5.60%，民生工業則減少 1.47%。



資料來源：經濟部統計處

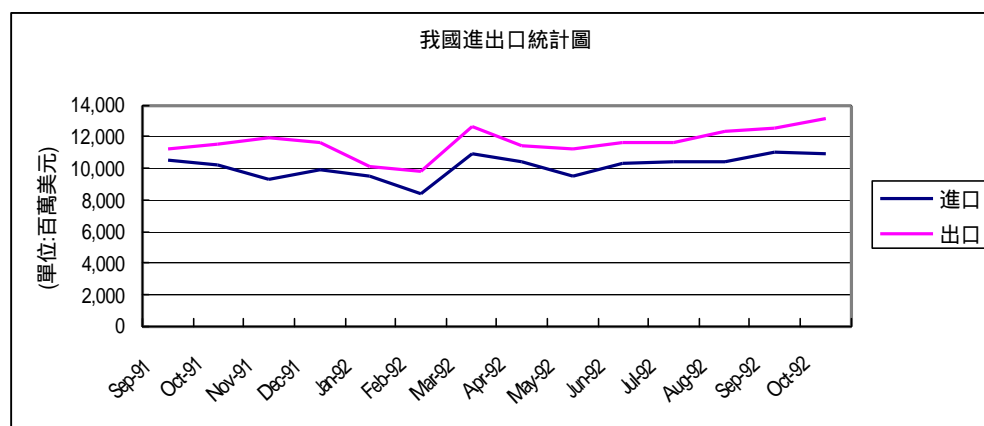
## 三、貿易

九十二年十月份出、進口值分別較上年同月增加 14.2% 與 6.9%，出超 22.2 億美元，較上年同月增加 71.6%

九十二年十月出口總額 131.1 億美元，較上年同月增加 14.2%，進口總額 108.9 億美元，較上年同月增加 6.9%，進出口相抵，計出超 22.2 億美元，較上年同月增加 71.6%。一至十月累計出口總額 1,164.0 億美元，較上年同期增加 8.7%，進口總額 1,016.8 億美元，增加 9.0%，進出口相抵，計出超 147.2 億美元，較上年同期增加 7.0%。

若按貿易國家（地區）觀察，今年十月我出、進口續呈擴張，主要係因本月我對美國、歐洲、東協、中國大陸及韓國等出、進口均呈增加，尤其對中國大陸及韓國出、進口增幅均達 18% 以上所致。本月對美國、日本進口增幅大於出口，致對美國貿易出超 7.5 億美元較上年同月減少 0.6 億美元，對日本貿易入超 20.1 億美元較上年同月增加 3.8 億美元；對香港進口增加而出口減少，致對香港貿易出超 22.9 億美元較上年同月減少 2.9 億美元；對歐洲因出口增幅大於進口，致對歐洲貿易出超 4.7 億美元較上年同月增加 1.3 億美元；對東協五國則續呈入超 1.4 億美元，較上年同月略減 0.6 億美元。

如按商品貿易結構觀察，本月農產品、農產加工品及重化、非重化工業產品出口均較上年同月增加，其中重化工業產品出口增加 15.8 億美元(增幅 18.7%)，主要係電子產品、光學器材、鋼鐵及機械等出口增加，惟資訊與通信產品出口減少。在進口方面，本月資本設備、農工原料及消費品進口均較上年同月增加，其中農工原料增加 5.9 億美元(增幅 8.5%)，主要係電子產品(零、組件)、化學品及鋼鐵等進口增加，惟原油進口減少；資本設備略增 0.4 億美元(增幅 1.5%)，主要係精密儀器及機械等進口增加，惟資訊與通信產品進口減少。

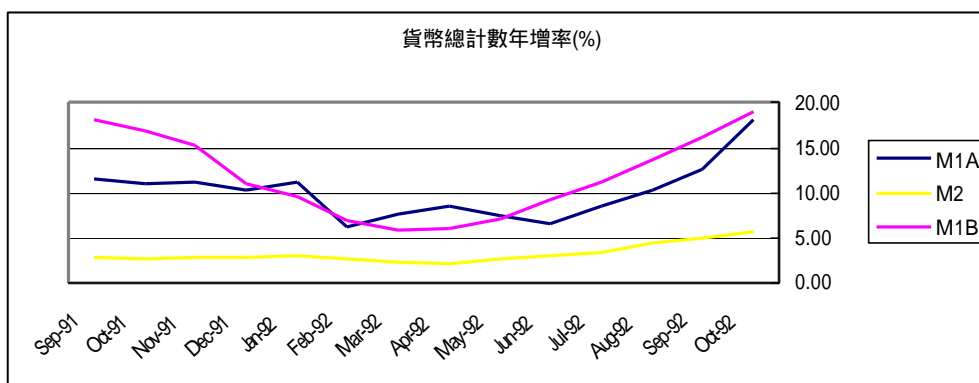


資料來源：財政部統計處

#### 四、貨幣總計數

九十二年十月份，三項貨幣總計數指標 M1A、M1B 及 M2 年增率分別為 18.13%、19.04% 及 5.66%。

根據央行新近公佈的統計資料顯示，我國十月日平均貨幣總計數 M1A、M1B 及 M2 年增率分別為 18.13%、19.04% 及 5.66%，均較上月為高，主要因本月股市交投熱絡，外資持續淨匯入，以及上年比較基期較低所致。M2 若加計企業及個人持有債券型基金之年增率亦上升為 7.20%。



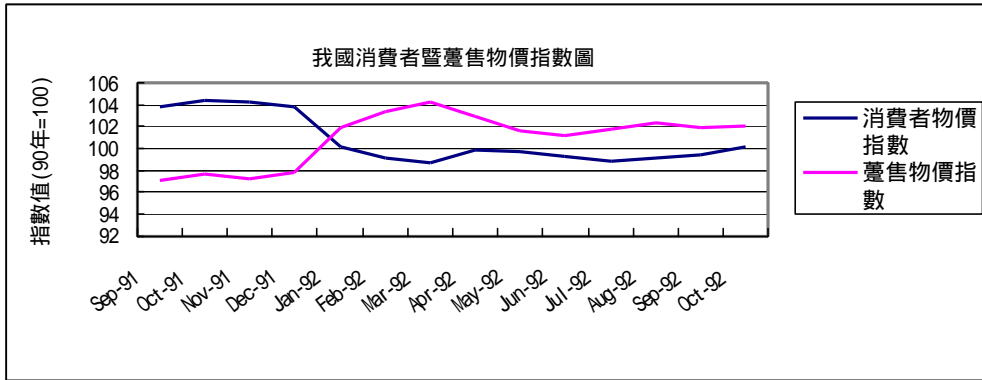
資料來源：中央銀行「金融統計月報」

## 五、物價

九十二年十月份消費者物價指數較上月上漲 0.71%，但較上年同月下跌 0.07%；  
十月份躉售物價指數較上月上漲 0.25%，與上年同月相比，上漲 0.33%。

九十二年十月份消費者物價總指數(CPI)為 100.17 (90 年=100)，較上月上漲 0.71% (經調整季節變動因素後上漲 0.51%)，主因秋冬服飾新裝上市，及部分新鮮蔬果值產季交替價格上揚，與夏季用電費率結束抵銷部分漲幅所致；若剔除新鮮蔬果魚介及能源 (即核心物價)，則是上漲 0.68%。十月份消費者物價較上年同月下跌 0.07%，主因房租、耐久設備價格下跌，雖油料及燃氣費用調漲，總指數年增率仍呈下跌交互影響所致；核心物價亦較上年同月下跌 0.75%。一至十月的消費者物價較上年同期下跌 0.28%。其中，商品類下跌 0.11%，服務類下跌 0.50%。一至十月核心物價下跌 0.64%。

至於衡量產品出廠價格的躉售物價指數 (WPI)，今年十月份指數為 102.03 (90 年=100)，較上月上漲 0.25% (經調整季節變動因素後上漲 0.38%)，主因蔬果、原油及鋼鐵原料等價格上揚所致，其中國產內銷品下跌 0.41%，進口品上漲 1.36%，出口品下跌 0.07%；內銷品 (含國產內銷品及進口品) 上漲 0.39%，國產品 (含國產內銷品及出口品) 下跌 0.27%。十月份 WPI 較上年同月上漲 0.33%，主因禽畜產品、鋼鐵產品及砂、石、級配等價格走高所致。一至十月 WPI 較上年同期上漲 2.73%。



資料來源：行政院主計處